

+ data

AÑO 2024

# Turismo español en Andalucía

Demanda turística en Andalucía. Mercados turísticos

[nexus.andalucia.org](https://nexus.andalucia.org)



Cofinanciado por  
la Unión Europea



MINISTERIO  
DE HACIENDA



Fondos Europeos



Junta  
de Andalucía

## **TURISMO ESPAÑOL EN ANDALUCÍA. AÑO 2024**

### **Publicación Oficial de la Consejería de Turismo y Andalucía Exterior**



Junta de Andalucía

#### COLECCIÓN

Demanda Turística en Andalucía. Mercados turísticos

#### EDITA

Consejería de Turismo y Andalucía Exterior

Av. de la Guardia Civil, 1 (Casa Rosa)

41013 Sevilla

NPU-1-10-250060-PDF

#### Formulario de contacto:

[https://juntadeandalucia.es/organismos/turismoyandaluciaexterior/servicios/app/csu-peticion.html?cat\\_servicio\\_id=22](https://juntadeandalucia.es/organismos/turismoyandaluciaexterior/servicios/app/csu-peticion.html?cat_servicio_id=22)

#### ELABORA

Empresa Pública para la Gestión del Turismo y del Deporte de Andalucía

C/ Compañía nº 40

29008, Málaga

T. 951 299 300

Correo e.: [oficinadeldato@andalucia.org](mailto:oficinadeldato@andalucia.org) ; [saeta@andalucia.org](mailto:saeta@andalucia.org)

Publicación electrónica anual disponible a texto completo en la página web de la Consejería de Turismo y Andalucía Exterior e indizada en el catálogo del Centro de Documentación y Publicaciones

<https://www.juntadeandalucia.es/cultura/idea/opacidea/abnetcl.cgi?SUBC=02/2107/01>

Los contenidos de esta publicación pueden ser reproducidos siempre que se indique la fuente.

# 1. Principales claves

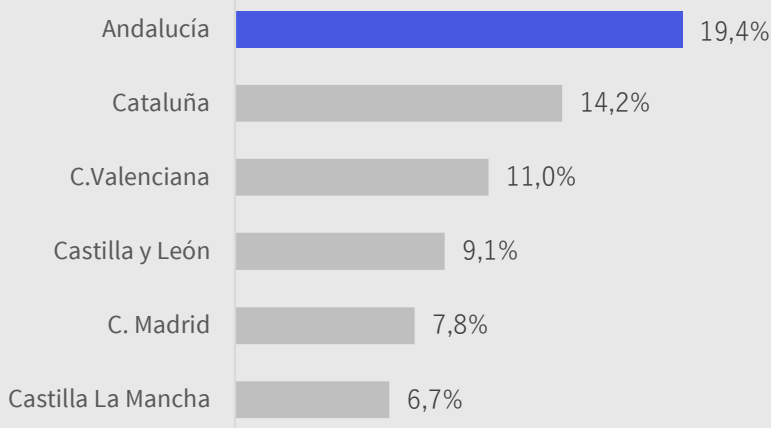
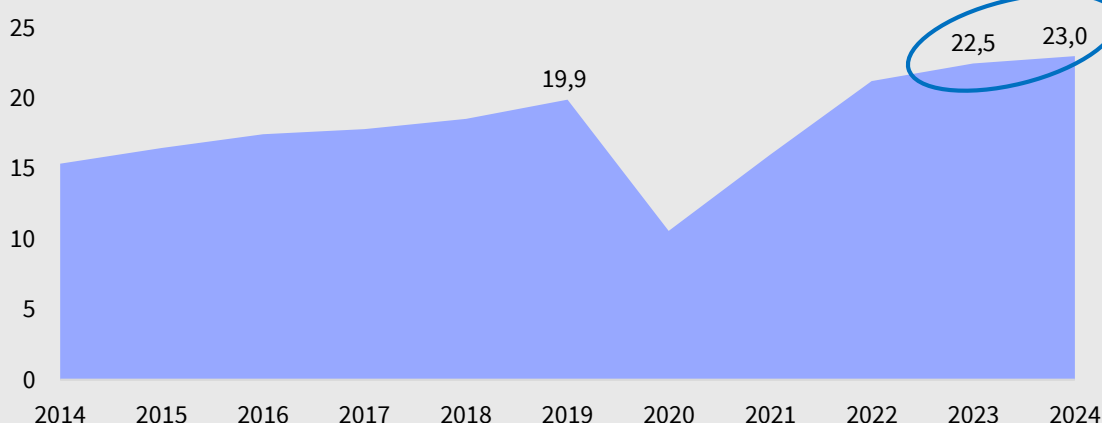
1. Se estima que **23,0 millones de turistas españoles** han visitado la comunidad andaluza en 2024, lo que ha supuesto un crecimiento del +1,4% respecto al año anterior, y se sitúa muy por encima de la cifra del 2019 año pre-Covid (19,9 millones). En este contexto, cabe destacar el **intenso dinamismo de este emisor ya que un año más supera el nivel pre-pandemia**.
2. Por mercados, Andaluces (51,1%) y residentes de otras Comunidades Autónomas españolas (48,9%) conforman la demanda turística nacional, ambas procedencias presentan distinto signo en sus tasas respecto a 2023, -2,0% andaluces y +5,3% resto de España.
3. **La comunidad andaluza es el primer destino turístico para el mercado nacional.**
4. Este turista ha realizado **en 2024 más visitas a Andalucía y con una mayor duración**. De este modo, destacar que la estancia media del mercado nacional se ha situado en 5,27 días, +0,2 días respecto al año 2023.
5. En cuanto a su **gasto medio diario** cifrado en 73,76 euros **destacar que es el más elevado desde el inicio de la serie**, superior en +3,66 euros a la cifra de 2023..
6. **Alto componente estacional**. Habitualmente es el tercer trimestre el que acumula un mayor número de turistas españoles (el 37,0% en 2024), comportamiento que es extensible a andaluces (el 35,4%) y procedentes del resto de España (acumuló el 38,6%).

# DATOS RELEVANTES

Según la Encuesta Coyuntura Turística de Andalucía (IECA) 23,0 millones de turistas españoles han visitado la comunidad andaluza en 2024, lo que ha supuesto un crecimiento del +1,4% respecto al año anterior. En este contexto, destacar el intenso dinamismo de este emisor ya que continúa un año más superando el nivel pre-pandemia (19,9 millones).

Andaluces (51,1%) y residentes de otras Comunidades Autónomas españolas (48,9%) conforman la demanda turística nacional, ambas procedencias presentan distinto signo en sus tasas respecto a 2023, -2,0% andaluces y +5,3% resto de España.

Millones de turistas



Un año más Andalucía es líder en lo que a turismo nacional se refiere, captando el 19,4% del total de viajes que éstos realizan en España, cuota similar a la registrada en 2023.



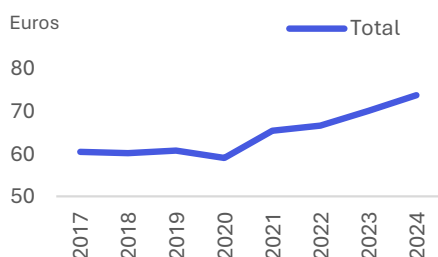
Fuente: Oficina del Dato. Empresa Pública Turismo y Deporte de Andalucía a partir de la Encuesta de Coyuntura Turística de Andalucía, del IECA y Encuesta de Turismo de Residentes (INE)

## INDICADORES BÁSICOS DE LA DEMANDA TURÍSTICA

### Gasto medio

+3,7  
euros

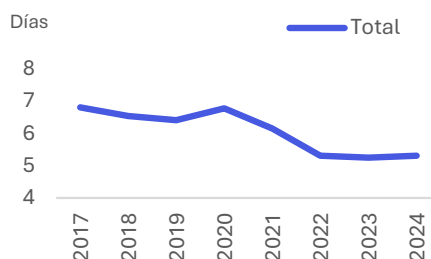
73,76 euros



### Estancia

+0,2  
puntos

5,3 días



### Estacionalidad Año 2023

I Trim

II Trim

III Trim

IV Trim



### Estacionalidad Año 2024

I Trim

II Trim

III Trim

IV Trim



El turismo nacional registra un alto componente estacional ligado al período estival. Así, en los meses de verano se ha recibido al 37,0% de los turistas nacionales en el destino turístico andaluz.

Fuente: Oficina del Dato. Empresa Pública Turismo y Deporte de Andalucía a partir de la Encuesta de Coyuntura Turística de Andalucía, del IECA

## HÁBITOS DE CONSUMO EN ANDALUCÍA

### Principal alojamiento

51,9%

Establecimientos hoteleros

### Organización del viaje

85,1%

Sin paquete turístico

### Criterios de elección del destino

31,8%

Prefiere lo conocido

18,5%

Explorar nuevos destinos

### Canales de información

49,0%

Experiencia propia

29,3%

Recomendación de amistades y/o familiares

### Tamaño grupo viaje

2,5

Personas de media

### Con quién viaja

37,2%

Con familiares

35,1%

Con su pareja

### Principales actividades (\*)

59,6%

Actividades gastronómicas

51,9%

Disfrutar del sol y la playa

45,4%

Visitas culturales

(\*) Pregunta multirrespuesta

Fuente: Oficina del Dato. Empresa Pública Turismo y Deporte de Andalucía a partir de la Encuesta de Coyuntura Turística de Andalucía, del IECA

## ASPECTOS DIFERENCIALES

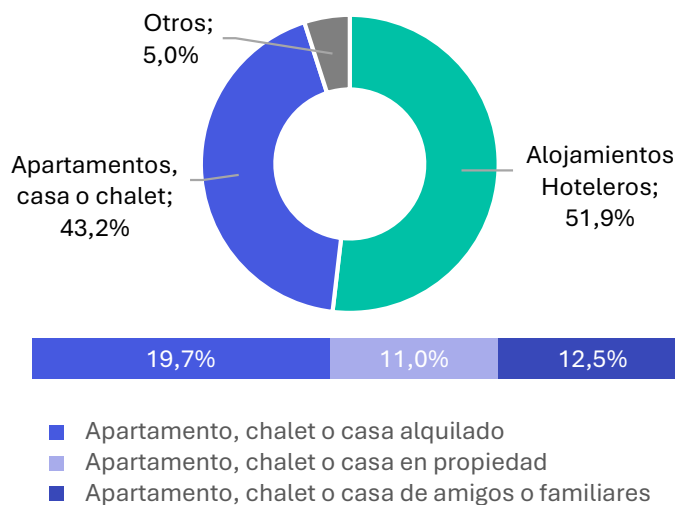
- Los establecimientos hoteleros siguen siendo el alojamiento preferido durante su estancia en Andalucía con una participación del 51,9% en 2024. Le siguen a distancia los apartamentos, casas o chalet con una cuota del 43,2%, tipología que en la modalidad de vivienda alquilada se eleva hasta el 19,7%.

- Andalucía es el principal destino para las pernoctaciones de nacionales con una cuota del 20,7%.

En 2024, se han registrado 25,2 millones de pernoctaciones de viajeros/as nacionales en los hoteles andaluces (-1,4% respecto al año 2023).

- El gasto medio diario continúa ascendiendo tras el descenso registrado en la pandemia. Respecto a 2023, el desembolso del turista nacional ha crecido en +3,66 euros respecto al observado en el año anterior.

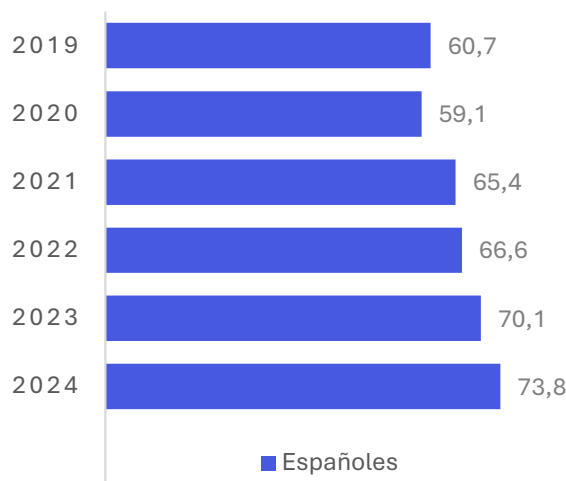
### Tipo de alojamiento



### Pernoctaciones en establecimiento hoteleros

PERNOCTACIONES ESPAÑOLES		AÑO 24	% VAR	CUOTA
1	Andalucía	25.208.921	-1,4%	20,7%
2	Cataluña	16.556.309	-4,2%	13,6%
3	C. Valenciana	15.289.927	2,9%	12,5%
4	Madrid	11.781.621	0,6%	9,7%
5	Canarias	9.280.832	1,8%	7,6%
6	Baleares	5.340.851	-2,9%	4,4%
Total	España	121.944.627	0,2%	100,0%

### Gasto medio diario

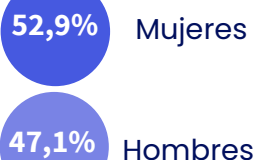


Fuente: Oficina del Dato. Empresa Pública Turismo y Deporte de Andalucía a partir de datos de ECTA (IECA), EOH (INE)

## PERFIL SOCIODEMOGRÁFICO

En 2024, el perfil del turista español en Andalucía se caracteriza por un incremento de la cuota femenina (+2,2 puntos), una amplia presencia de personas con trabajo remunerado (58 %) y una edad predominante de los turistas entre los 45 y 64 años.

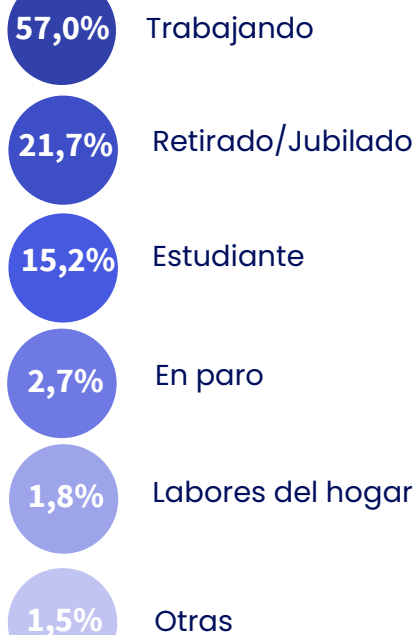
### Sexo



### Edad



### Situación laboral



## OPINIÓN SOBRE ANDALUCÍA

### Valoración del viaje

9,1

Puntos sobre 10

### Grado de fidelidad

61,8%

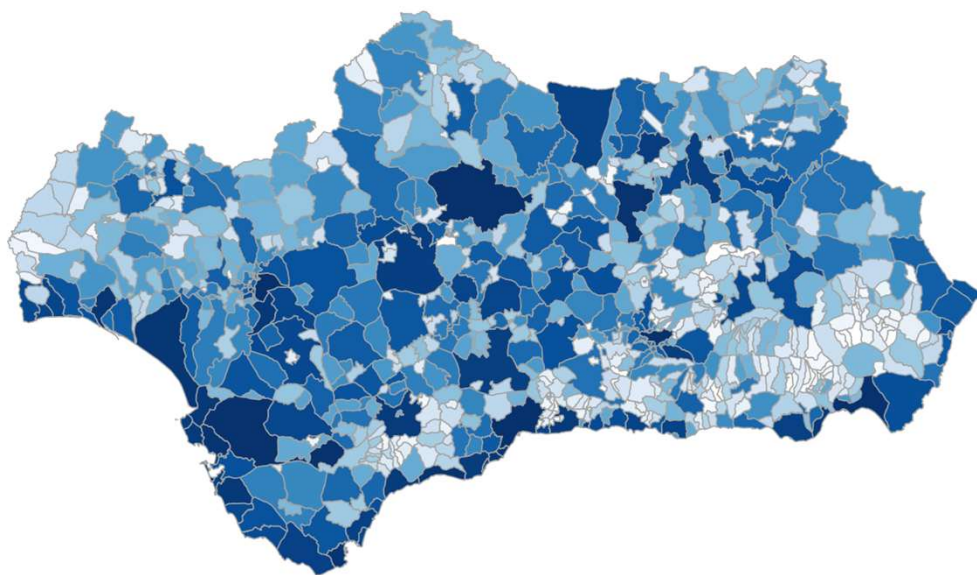
Fuente: Oficina del Dato. Empresa Pública Turismo y Deporte de Andalucía a partir de la Encuesta de Coyuntura Turística de Andalucía, del IECA



## DISTRIBUCIÓN TERRITORIAL DEL TURISMO

En 2024, el turismo nacional ha visitado 780 municipios de Andalucía, casi la totalidad de la superficie del territorio andaluz (99,9%). Un tercio de la demanda nacional se ha concentrado en tan sólo diez municipios de la Comunidad, siendo cuatro las capitales de provincia que encabezan este ranking.

### Mercado nacional



Top ten de municipios andaluces	%
Sevilla	8,2
Málaga	5,2
Granada	4,8
Córdoba	3,5
Almonte	2,2
Jerez de la Frontera	1,9
Marbella	1,9
Puerto de Santa María, El	1,8
Chiclana de la Frontera	1,8
Cádiz	1,8

Fuente: Oficina del Datos a partir de Medición del turismo a partir de la posición de los teléfonos móviles (INE)



Andalucía  
NEXUS | +data