

# Informe Mensual de Coyuntura del Movimiento Hotelero de Andalucía

Nº 276 · Nov.2019

Coyuntura Turística de Andalucía



Andalucía

## INFORME MENSUAL DE COYUNTURA DEL MOVIMIENTO HOTELERO DE ANDALUCÍA

Publicación Oficial de la Consejería de Turismo, Regeneración, Justicia y Administración Local

### COLECCIÓN

Coyuntura turística de Andalucía

### EDITA

Consejería de Turismo, Regeneración, Justicia y Administración Local

C/ Juan Antonio de Vizarrón s/n

41092 Sevilla

Formulario de contacto:

[http://www.juntadeandalucia.es/turismoydeporte/opencms/ciudadania/servicio-atencion-ciudadania/peticion/index.html?cat\\_servicio\\_id=22](http://www.juntadeandalucia.es/turismoydeporte/opencms/ciudadania/servicio-atencion-ciudadania/peticion/index.html?cat_servicio_id=22)

### ELABORA

Empresa Pública para la Gestión del Turismo y del Deporte de Andalucía.

C/ Compañía nº 40

29008, Málaga

T. 951 299 300 Fax. 951 299 365

Correo e.: [saeta@andalucia.org](mailto:saeta@andalucia.org)

Depósito Legal:

ISSN: 1696-1315

Publicado en Sevilla (España)

Publicación electrónica mensual (12 números al año) disponible a texto completo en la página web de la Consejería de Turismo, Regeneración, Justicia y Administración Local e indizada en el catálogo del Centro de Documentación y Publicaciones

<https://www.juntadeandalucia.es/cultura/idea/opacidea/abnetcl.cgi?SUBC=210701>

Los contenidos de esta publicación pueden ser reproducidos siempre que se indique la fuente.

## TABLAS

ANDALUCÍA	Nov. 19	Variación		Acumulado	Var. del acumulado		Var. del acumulado	
		%	Nov. 19/Nov. 18	Ene-Nov. 19	%	Ene-Nov. 19/Ene-Nov. 18	%	últimos doce meses
			Diferencias			Diferencias		Diferencias
<b>Viajeros alojados</b>								
Españoles	656.084	-0,01	-87	9.816.226	6,01	556.605	5,61	555.559
Extranjeros	545.320	9,31	46.431	8.911.343	4,73	402.773	4,95	439.929
Total	1.201.404	4,01	46.344	18.727.569	5,40	959.378	5,29	995.488
<b>Pernoctaciones</b>								
Españoles	1.295.990	-0,80	-10.510	24.155.001	4,66	1.074.446	4,21	1.028.994
Extranjeros	1.487.825	3,14	45.255	28.330.450	1,88	523.258	2,25	646.641
Total	2.783.815	1,26	34.745	52.485.451	3,14	1.597.704	3,15	1.675.635
<b>Estancia Media</b>								
Españoles	1,98	-	-0,02	2,46	-	-0,03	-	-0,03
Extranjeros	2,73	-	-0,16	3,18	-	-0,09	-	-0,08
Total	2,32	-	-0,06	2,80	-	-0,06	-	-0,06
<b>Cuota nacional (pernoctaciones)</b>								
Españoles	17,99	-	-0,27	21,48	-	0,41	-	0,36
Extranjeros	13,35	-	0,36	13,25	-	0,24	-	0,26
Total	15,17	-	0,12	16,09	-	0,35	-	0,34
<b>Empleo</b>	26.946	3,88	1.006	37.411	3,61	1.303	3,56	1.248
<b>Grado de ocupación</b>	45,26	-	-0,24	57,68	-	1,31	-	1,26
<b>Plazas</b>	203.846	1,80	3.611	265.431	0,75	1.983	0,81	2.084

Fuente: Encuesta de Ocupación Hotelera. INE

ALMERÍA	Nov. 19	Variación		Acumulado	Var. del acumulado		Var. del acumulado	
		%	Nov. 19/Nov. 18	Ene-Nov. 19	%	Ene-Nov. 19/Ene-Nov. 18	%	últimos doce meses
			Diferencias			Diferencias		Diferencias
<b>Viajeros alojados</b>								
Españoles	46.667	-2,26	-1.077	1.108.377	1,04	11.454	0,88	10.019
Extranjeros	14.137	14,11	1.748	333.350	-3,95	-13.691	-4,44	-15.890
Total	60.804	1,12	671	1.441.727	-0,15	-2.237	-0,39	-5.871
<b>Pernoctaciones</b>								
Españoles	99.217	-10,79	-12.000	3.642.780	-1,42	-52.303	-1,43	-54.050
Extranjeros	51.761	4,85	2.394	1.617.808	-7,52	-131.581	-7,61	-135.823
Total	150.978	-5,98	-9.606	5.260.588	-3,38	-183.884	-3,40	-189.873
<b>Estancia Media</b>								
Españoles	2,13	-	-0,20	3,29	-	-0,08	-	-0,08
Extranjeros	3,66	-	-0,32	4,85	-	-0,19	-	-0,17
Total	2,48	-	-0,19	3,65	-	-0,12	-	-0,11
<b>Cuota (Pernoctaciones Andalucía=100%)</b>								
Españoles	7,66	-	-0,86	15,08	-	-0,93	-	-0,84
Extranjeros	3,48	-	0,06	5,71	-	-0,58	-	-0,60
Total	5,42	-	-0,42	10,02	-	-0,68	-	-0,67
<b>Empleo</b>	1.587	-0,63	-10	3.290	0,75	25	0,42	13
<b>Grado de ocupación</b>	30,39	-	-0,42	48,99	-	-1,39	-	-1,37
<b>Plazas</b>	16.511	-4,77	-827	30.944	-0,74	-230	-0,73	-218

Fuente: Encuesta de Ocupación Hotelera. INE

CÁDIZ	Nov. 19	Variación		Acumulado	Var. del acumulado		Var. del acumulado	
		Nov. 19/Nov. 18	%	Ene-Nov. 19	Ene-Nov. 19/Ene-Nov. 18	%	últimos doce meses	%
		Diferencias					Diferencias	
<b>Viajeros alojados</b>								
Españoles	84.272	4,33	3.500	1.705.871	7,42	117.887	7,44	124.026
Extranjeros	50.556	7,30	3.440	952.890	1,32	12.456	1,73	16.833
Total	134.828	5,43	6.940	2.658.761	5,16	130.343	5,34	140.859
<b>Pernoctaciones</b>								
Españoles	167.476	9,06	13.918	4.453.765	7,48	310.091	7,19	309.261
Extranjeros	122.616	-3,77	-4.801	3.347.001	-1,08	-36.552	-0,55	-19.035
Total	290.092	3,24	9.117	7.800.766	3,63	273.539	3,74	290.226
<b>Estancia Media</b>								
Españoles	1,99	-	0,09	2,61	-	0,00	-	-0,01
Extranjeros	2,43	-	-0,28	3,51	-	-0,09	-	-0,08
Total	2,15	-	-0,05	2,93	-	-0,04	-	-0,04
<b>Cuota (Pernoctaciones Andalucía=100%)</b>								
Españoles	12,92	-	1,17	18,44	-	0,49	-	0,50
Extranjeros	8,24	-	-0,59	11,81	-	-0,35	-	-0,33
Total	10,42	-	0,20	14,86	-	0,07	-	0,08
<b>Empleo</b>	3.246	5,08	157	6.045	2,05	121	1,97	112
<b>Grado de ocupación</b>	35,49	-	-0,37	55,22	-	0,73	-	0,61
<b>Plazas</b>	27.127	4,19	1.091	41.184	1,66	673	1,99	775

Fuente: Encuesta de Ocupación Hotelera. INE

CÓRDOBA	Nov. 19	Variación		Acumulado	Var. del acumulado		Var. del acumulado	
		Nov. 19/Nov. 18	%	Ene-Nov. 19	Ene-Nov. 19/Ene-Nov. 18	%	últimos doce meses	%
		Diferencias					Diferencias	
<b>Viajeros alojados</b>								
Españoles	59.244	-4,97	-3.101	662.976	3,21	20.614	2,58	18.148
Extranjeros	32.561	9,21	2.747	464.677	2,91	13.138	2,77	13.232
Total	91.805	-0,38	-354	1.127.653	3,09	33.752	2,65	31.380
<b>Pernoctaciones</b>								
Españoles	101.629	-6,28	-6.812	1.142.743	2,64	29.369	2,17	26.551
Extranjeros	53.051	15,25	7.020	758.143	9,05	62.930	8,86	65.120
Total	154.680	0,13	208	1.900.886	5,10	92.299	4,68	91.671
<b>Estancia Media</b>								
Españoles	1,72	-	-0,02	1,72	-	-0,01	-	-0,01
Extranjeros	1,63	-	0,09	1,63	-	0,09	-	0,09
Total	1,68	-	0,01	1,69	-	0,03	-	0,03
<b>Cuota (Pernoctaciones Andalucía=100%)</b>								
Españoles	7,84	-	-0,46	4,73	-	-0,09	-	-0,10
Extranjeros	3,57	-	0,37	2,68	-	0,18	-	0,17
Total	5,56	-	-0,06	3,62	-	0,07	-	0,05
<b>Empleo</b>	1.351	2,04	27	1.350	5,21	67	4,62	59
<b>Grado de ocupación</b>	45,22	-	-0,30	49,56	-	1,14	-	1,14
<b>Plazas</b>	11.320	1,00	112	11.285	2,25	248	1,87	207

Fuente: Encuesta de Ocupación Hotelera. INE

GRANADA	Nov. 19	Variación		Acumulado	Var. del acumulado		Var. del acumulado	
		%	Nov. 19/Nov. 18	Ene-Nov. 19	%	Ene-Nov. 19/Ene-Nov. 18	%	últimos doce meses
			Diferencias					Diferencias
<b>Viajeros alojados</b>								
Españoles	120.730	1,01	1.206	1.557.102	5,80	85.368	6,29	101.296
Extranjeros	104.251	22,74	19.317	1.458.244	9,36	124.857	9,63	135.369
Total	224.981	10,04	20.523	3.015.346	7,49	210.225	7,85	236.665
<b>Pernoctaciones</b>								
Españoles	233.380	-4,65	-11.369	3.245.446	3,30	103.569	3,87	132.445
Extranjeros	184.878	12,48	20.517	2.873.989	7,38	197.490	7,88	221.540
Total	418.258	2,24	9.148	6.119.435	5,17	301.059	5,68	353.985
<b>Estancia Media</b>								
Españoles	1,93	-	-0,11	2,08	-	-0,05	-	-0,05
Extranjeros	1,77	-	-0,16	1,97	-	-0,04	-	-0,03
Total	1,86	-	-0,14	2,03	-	-0,04	-	-0,04
<b>Cuota (Pernoctaciones Andalucía=100%)</b>								
Españoles	18,01	-	-0,73	13,44	-	-0,18	-	-0,05
Extranjeros	12,43	-	1,03	10,14	-	0,52	-	0,54
Total	15,02	-	0,14	11,66	-	0,23	-	0,29
<b>Empleo</b>	3.044	-4,43	-141	3.677	0,19	7	0,87	32
<b>Grado de ocupación</b>	48,11	-	1,40	55,80	-	2,28	-	2,22
<b>Plazas</b>	28.649	-1,02	-296	32.130	0,58	186	1,15	364

Fuente: Encuesta de Ocupación Hotelera. INE

HUELVA	Nov. 19	Variación		Acumulado	Var. del acumulado		Var. del acumulado	
		%	Nov. 19/Nov. 18	Ene-Nov. 19	%	Ene-Nov. 19/Ene-Nov. 18	%	últimos doce meses
			Diferencias					Diferencias
<b>Viajeros alojados</b>								
Españoles	37.244	-6,76	-2.699	817.836	10,91	80.456	10,34	78.599
Extranjeros	6.803	-31,07	-3.066	265.113	19,75	43.730	19,56	43.951
Total	44.047	-11,57	-5.765	1.082.949	12,95	124.186	12,45	122.550
<b>Pernoctaciones</b>								
Españoles	98.511	2,49	2.391	2.858.302	5,34	144.906	4,51	125.052
Extranjeros	37.027	2,53	912	1.374.238	7,56	96.541	7,52	96.965
Total	135.538	2,50	3.303	4.232.540	6,05	241.447	5,46	222.017
<b>Estancia Media</b>								
Españoles	2,65	-	0,24	3,49	-	-0,18	-	-0,19
Extranjeros	5,44	-	1,78	5,18	-	-0,59	-	-0,58
Total	3,08	-	0,42	3,91	-	-0,25	-	-0,26
<b>Cuota (Pernoctaciones Andalucía=100%)</b>								
Españoles	7,60	-	0,24	11,83	-	0,08	-	0,03
Extranjeros	2,49	-	-0,01	4,85	-	0,26	-	0,23
Total	4,87	-	0,06	8,06	-	0,22	-	0,17
<b>Empleo</b>	1.232	2,50	30	2.988	5,42	154	4,97	132
<b>Grado de ocupación</b>	38,03	-	0,31	55,39	-	3,86	-	3,73
<b>Plazas</b>	11.868	1,73	202	22.166	-0,04	-9	-0,45	-95

Fuente: Encuesta de Ocupación Hotelera. INE

JAÉN	Nov.19	Variación		Acumulado Ene-Nov.19	Var. del acumulado		Var. del acumulado	
		%	Nov.19/Nov.18 Diferencias		%	Ene-Nov.19/Ene-Nov.18	%	últimos doce meses Diferencias
<b>Viajeros alojados</b>								
Españoles	35.756	-7,72	-2.991	423.212	-2,30	-9.960	-2,25	-10.568
Extranjeros	4.208	-0,45	-19	69.720	-0,44	-309	-0,37	-272
<b>Total</b>	<b>39.964</b>	<b>-7,00</b>	<b>-3.010</b>	<b>492.932</b>	<b>-2,04</b>	<b>-10.269</b>	<b>-2,00</b>	<b>-10.840</b>
<b>Pernoctaciones</b>								
Españoles	64.708	-7,64	-5.349	765.135	-2,85	-22.432	-2,88	-24.495
Extranjeros	6.257	-9,02	-620	110.947	-2,89	-3.297	-1,92	-2.283
<b>Total</b>	<b>70.965</b>	<b>-7,76</b>	<b>-5.969</b>	<b>876.082</b>	<b>-2,85</b>	<b>-25.729</b>	<b>-2,76</b>	<b>-26.778</b>
<b>Estancia Media</b>								
Españoles	1,81	-	0,00	1,81	-	-0,01	-	-0,01
Extranjeros	1,49	-	-0,14	1,59	-	-0,04	-	-0,03
<b>Total</b>	<b>1,78</b>	<b>-</b>	<b>-0,01</b>	<b>1,78</b>	<b>-</b>	<b>-0,01</b>	<b>-</b>	<b>-0,01</b>
<b>Cuota (Pernoctaciones Andalucía=100%)</b>								
Españoles	4,99	-	-0,37	3,17	-	-0,24	-	-0,24
Extranjeros	0,42	-	-0,06	0,39	-	-0,02	-	-0,02
<b>Total</b>	<b>2,55</b>	<b>-</b>	<b>-0,25</b>	<b>1,67</b>	<b>-</b>	<b>-0,10</b>	<b>-</b>	<b>-0,10</b>
<b>Empleo</b>	<b>946</b>	<b>2,49</b>	<b>23</b>	<b>900</b>	<b>-3,74</b>	<b>-35</b>	<b>-3,73</b>	<b>-35</b>
<b>Grado de ocupación</b>	<b>27,92</b>	<b>-</b>	<b>-2,08</b>	<b>31,91</b>	<b>-</b>	<b>0,54</b>	<b>-</b>	<b>0,65</b>
<b>Plazas</b>	<b>8.414</b>	<b>-1,19</b>	<b>-101</b>	<b>8.125</b>	<b>-4,69</b>	<b>-400</b>	<b>-4,96</b>	<b>-422</b>

Fuente: Encuesta de Ocupación Hotelera. INE

MÁLAGA	Nov.19	Variación		Acumulado Ene-Nov.19	Var. del acumulado		Var. del acumulado	
		%	Nov.19/Nov.18 Diferencias		%	Ene-Nov.19/Ene-Nov.18	%	últimos doce meses Diferencias
<b>Viajeros alojados</b>								
Españoles	137.446	14,65	17.558	2.064.830	10,87	202.473	9,68	193.106
Extranjeros	187.604	9,37	16.075	3.465.471	3,78	126.209	3,71	129.023
<b>Total</b>	<b>325.050</b>	<b>11,54</b>	<b>33.633</b>	<b>5.530.301</b>	<b>6,32</b>	<b>328.682</b>	<b>5,89</b>	<b>322.129</b>
<b>Pernoctaciones</b>								
Españoles	288.539	11,84	30.557	5.447.856	9,89	490.128	8,97	472.064
Extranjeros	719.060	1,37	9.683	14.103.369	0,05	7.108	0,16	23.503
<b>Total</b>	<b>1.007.599</b>	<b>4,16</b>	<b>40.240</b>	<b>19.551.225</b>	<b>2,61</b>	<b>497.236</b>	<b>2,50</b>	<b>495.567</b>
<b>Estancia Media</b>								
Españoles	2,10	-	-0,05	2,64	-	-0,02	-	-0,02
Extranjeros	3,83	-	-0,30	4,07	-	-0,15	-	-0,14
<b>Total</b>	<b>3,10</b>	<b>-</b>	<b>-0,22</b>	<b>3,54</b>	<b>-</b>	<b>-0,13</b>	<b>-</b>	<b>-0,12</b>
<b>Cuota (Pernoctaciones Andalucía=100%)</b>								
Españoles	22,26	-	2,52	22,55	-	1,07	-	0,98
Extranjeros	48,33	-	-0,84	49,78	-	-0,91	-	-1,03
<b>Total</b>	<b>36,19</b>	<b>-</b>	<b>1,01</b>	<b>37,25</b>	<b>-</b>	<b>-0,19</b>	<b>-</b>	<b>-0,24</b>
<b>Empleo</b>	<b>10.826</b>	<b>8,86</b>	<b>881</b>	<b>14.496</b>	<b>5,73</b>	<b>786</b>	<b>5,48</b>	<b>727</b>
<b>Grado de ocupación</b>	<b>49,28</b>	<b>-</b>	<b>-0,18</b>	<b>64,53</b>	<b>-</b>	<b>1,26</b>	<b>-</b>	<b>1,23</b>
<b>Plazas</b>	<b>67.897</b>	<b>4,68</b>	<b>3.036</b>	<b>88.115</b>	<b>0,64</b>	<b>562</b>	<b>0,55</b>	<b>469</b>

Fuente: Encuesta de Ocupación Hotelera. INE

SEVILLA	Nov.19	Variación		Acumulado Ene-Nov.19	Var. del acumulado		Var. del acumulado	
		%	Nov.19/Nov.18 Diferencias		%	Ene-Nov.19/Ene-Nov.18	%	últimos doce meses Diferencias
<b>Viajeros alojados</b>								
Españoles	134.725	-8,48	-12.483	1.476.022	3,38	48.313	2,62	40.933
Extranjeros	145.200	4,45	6.189	1.901.878	5,34	96.383	6,17	117.683
<b>Total</b>	<b>279.925</b>	<b>-2,20</b>	<b>-6.294</b>	<b>3.377.900</b>	<b>4,48</b>	<b>144.696</b>	<b>4,57</b>	<b>158.616</b>
<b>Pernoctaciones</b>								
Españoles	242.530	-8,26	-21.846	2.598.974	2,81	71.118	1,51	42.166
Extranjeros	313.175	3,35	10.150	4.144.955	8,67	330.619	9,85	396.654
<b>Total</b>	<b>555.705</b>	<b>-2,06</b>	<b>-11.696</b>	<b>6.743.929</b>	<b>6,33</b>	<b>401.737</b>	<b>6,44</b>	<b>438.820</b>
<b>Estancia Media</b>								
Españoles	1,80	-	0,00	1,76	-	-0,01	-	-0,02
Extranjeros	2,16	-	-0,02	2,18	-	0,07	-	0,07
<b>Total</b>	<b>1,99</b>	<b>-</b>	<b>0,00</b>	<b>2,00</b>	<b>-</b>	<b>0,03</b>	<b>-</b>	<b>0,04</b>
<b>Cuota (Pernoctaciones Andalucía=100%)</b>								
Españoles	18,71	-	-1,52	10,76	-	-0,19	-	-0,30
Extranjeros	21,05	-	0,04	14,63	-	0,91	-	1,04
<b>Total</b>	<b>19,96</b>	<b>-</b>	<b>-0,68</b>	<b>12,85</b>	<b>-</b>	<b>0,39</b>	<b>-</b>	<b>0,41</b>
<b>Empleo</b>	<b>4.714</b>	<b>0,83</b>	<b>39</b>	<b>4.666</b>	<b>3,97</b>	<b>178</b>	<b>4,64</b>	<b>207</b>
<b>Grado de ocupación</b>	<b>57,38</b>	<b>-</b>	<b>-1,91</b>	<b>63,35</b>	<b>-</b>	<b>1,81</b>	<b>-</b>	<b>1,74</b>
<b>Plazas</b>	<b>32.060</b>	<b>1,24</b>	<b>394</b>	<b>31.483</b>	<b>3,12</b>	<b>951</b>	<b>3,29</b>	<b>1.003</b>

Fuente: Encuesta de Ocupación Hotelera. INE

## PREVISIONES

Pernoctaciones (miles)	Dic.19		Ene.20		Feb.20		Acumulado		Var. del acumulado	
	Pred.	% var.	Pred.	% var.	Pred.	% var.	Ene.20-Feb.20	%	Ene.20-Feb.20/Ene.19-Feb.19	Diferencias
<b>Andalucía</b>	<b>2.455</b>	<b>2,6</b>	<b>2.305</b>	<b>3,6</b>	<b>2.830</b>	<b>6,1</b>	<b>5.135</b>	<b>5,0</b>	<b>242</b>	
Almería	126	-0,1	111	3,4	184	5,8	295	4,9	14	
Cádiz	246	1,4	208	-0,9	281	7,5	489	3,8	18	
Córdoba	151	1,7	123	1,0	138	2,3	261	1,7	4	
Granada	472	1,4	431	3,9	488	6,4	919	5,2	46	
Huelva	60	13,4	73	11,5	137	12,3	210	12,0	22	
Jaén	66	-0,5	44	6,0	57	7,0	101	6,6	6	
Málaga	807	3,9	834	5,2	1.022	6,5	1.855	5,9	104	
Sevilla	527	2,5	482	1,9	523	3,8	1.004	2,9	28	

Fuente: SAETA. Empresa Pública Turismo y Deporte de Andalucía. Consejería de Turismo, Regeneración, Justicia y Administración Local

Grado de Ocupación (%)	Dic.19		Ene.20		Feb.20		Acumulado		Var. del acumulado	
	Pred.	% var.	Pred.	% var.	Pred.	% var.	Ene.20-Feb.20	%	Ene.20-Feb.20/Ene.19-Feb.19	Pred.
<b>Andalucía</b>	<b>41</b>	<b>-0,1</b>	<b>39</b>	<b>0,2</b>	<b>45</b>	<b>-0,1</b>	<b>42</b>			<b>0,1</b>
Almería	24	0,1	23	0,5	30	0,6	27			0,6
Cádiz	31	-0,4	28	-1,0	34	0,2	31			-0,3
Córdoba	42	0,1	36	0,0	42	-0,3	39			-0,1
Granada	48	0,8	45	1,6	53	0,1	49			1,0
Huelva	29	0,8	25	2,4	37	1,3	32			2,0
Jaén	26	-1,8	19	-0,7	24	-1,3	22			-0,9
Málaga	43	-0,8	44	-0,3	48	-0,3	46			-0,3
Sevilla	53	0,5	49	-0,2	56	-0,7	52			-0,4

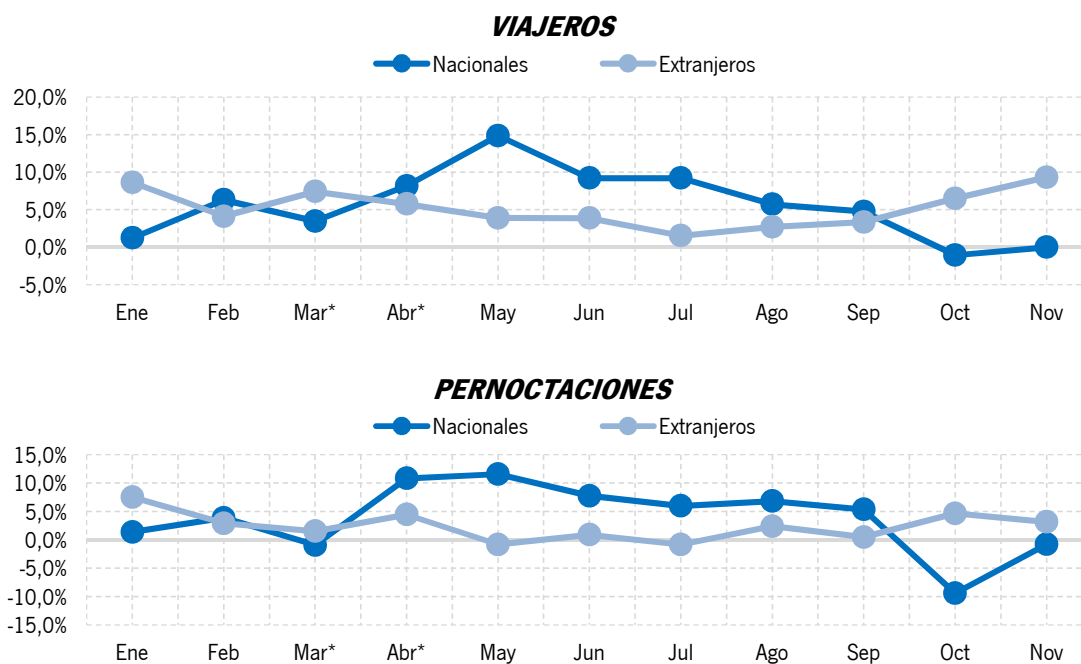
Fuente: SAETA. Empresa Pública Turismo y Deporte de Andalucía. Consejería de Turismo, Regeneración, Justicia y Administración Local

## ANÁLISIS

Los establecimientos hoteleros de Andalucía han registrado en noviembre de 2019 un total de **1,2 millones de viajeros**, un **+4,0% más** que en noviembre del año anterior, y han contabilizado **2,8 millones de pernoctaciones**, lo que igualmente supone un crecimiento del **+1,3%** respecto a las realizadas en el mismo mes de 2018. En la obtención de estos resultados ha sido decisivo el desempeño del mercado extranjero, que ha registrado crecimientos en ambas variables (+9,3% en viajeros y +3,1% en pernoctaciones), contrarrestando la apatía del mercado nacional (mantenimiento de viajeros españoles y ligero descenso de sus pernoctaciones del -0,8%).

No obstante, aunque el mercado nacional lleva los meses de octubre y noviembre mostrando una peor evolución que el mercado extranjero, esto no ha sido así a lo largo de todo 2019, sino que ha presentado mejores resultados que el mercado internacional en siete de los once meses del año en las principales variables del movimiento hotelero, tal y como puede apreciarse en el siguiente gráfico.

**Tasas de variación de viajeros y pernoctaciones registradas en establecimientos hoteleros de Andalucía según procedencia. Año 2019**



FUENTE: Encuesta de Ocupación Hotelera. INE

\* Cabe precisar que el análisis de las variables para los meses de marzo y abril hay que valorarlo teniendo en cuenta el "efecto Pascua".

El balance para el acumulado de lo que va de año, presenta un saldo de **viajeros** que asciende a los **18,7 millones**, registrando una tasa de variación interanual del +5,4%, y un saldo de **pernoctaciones** de **52,5 millones**, con un crecimiento del +3,1%, lo que supone 1,6 millones de pernoctaciones más que en el mismo periodo del año anterior y ser la cifra más alta de la serie 2002-2019. Además, este resultado hace que Andalucía ocupe en el acumulado del año la cuarta posición en el ranking de movimiento hotelero de España, captando el 16,1% de las pernoctaciones realizadas en los establecimientos hoteleros españoles,



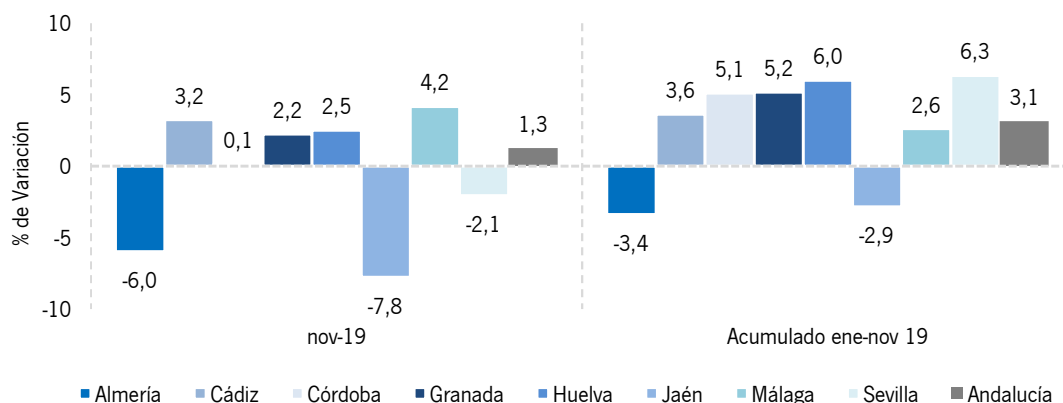
registrando un crecimiento en su **cuota de participación** de +0,4 puntos porcentuales y mostrando resultados por encima de la media española, tanto en el mercado nacional como en el mercado extranjero.

La **estancia media** para el mes de noviembre se ha estimado en 2,32 días y en 2,80 días para el acumulado del año, disminuyendo en -0,06 días respecto a las estancias registradas para estos mismos periodos del año anterior. En ambos casos, la permanencia del viajero extranjero supera a la del nacional.

En noviembre, ha sido positiva la evolución de la variable **empleo hotelero**, registrando un aumento del +3,9% respecto al mismo mes de 2018, hasta alcanzar la cifra de 26.946 empleos. En la mayoría de los meses de 2019 se ha registrado más empleo que en 2018, con la única excepción del mes de marzo debido al efecto Pascua, lo que eleva el empleo hotelero para el acumulado enero-noviembre a un promedio de 37.411 empleados, un +3,6% más que en el mismo periodo del año anterior.

De las más de 200 mil plazas hoteleras ofertadas en Andalucía en el mes de noviembre, se han ocupado el 45,26% de las mismas, un **grado de ocupación** inferior en -0,24 puntos porcentuales al registrado en noviembre de 2018. Este resultado deriva de un aumento de plazas hoteleras en este mes (+1,8%) que ha sido superior al incremento registrado en las pernoctaciones (+1,3%). Para lo que va de año 2019, la ocupación asciende al 57,68% de las ofertas ofertadas, +1,3 puntos porcentuales más elevado que el registrado en el mismo acumulado del año anterior, y ha venido acompañado de un moderado crecimiento en las plazas ofertadas (+0,75%).

### **Tasas de variación de pernoctaciones registradas en establecimientos hoteleros de Andalucía según provincia. Noviembre 2019 y acumulado enero-noviembre 2019**



FUENTE: Encuesta de Ocupación Hotelera. INE

En cuanto al **análisis por provincias**, en noviembre únicamente la mitad de ellas han registrado resultados claramente positivos en la variable **pernoctaciones**: en cabeza se sitúan Málaga y Cádiz, con tasas del +4,2% y +3,2%, respectivamente, siendo el mercado nacional el principal artífice de estos crecimientos. Les siguen Huelva (+2,5% y crecimiento en ambos mercados) y Granada (+2,2%, siendo el mercado extranjero el que ha propiciado el incremento).

Córdoba presenta en noviembre un mantenimiento de noches, mientras que Jaén, Almería y Sevilla registran descensos. Sorprende el cambio de comportamiento que se ha producido en Sevilla, pues hasta la fecha es la provincia andaluza que mejor evolución en pernoctaciones venía registrando a lo largo de

2019, como lo atestigua la tasa de variación del +6,3% que registra para el periodo acumulado enero-noviembre, duplicando al crecimiento medio de Andalucía en esta variable (+3,1%).

El **empleo hotelero** en el mes de noviembre ha aumentado en la mayoría de las provincias andaluzas, únicamente han registrado descensos las provincias de Granada (-4,4%) y ligeramente Almería (-0,6%). En el acumulado del año, solo Jaén presenta un -3,7% menos de empleo que en el mismo periodo del año anterior, registrando las provincias de Córdoba, Huelva y Málaga los mayores crecimientos en esta variable de Andalucía, con tasas que superan el +5%.

En noviembre, los **grados de ocupación** más altos se han alcanzado en las provincias de Sevilla (57,38%) y Málaga (49,28%) y en ambos casos han sido inferiores a los registrados en este mismo mes del año anterior. En el caso de Málaga, el descenso ha sido leve (-0,2 puntos porcentuales) y acompañado por un aumento de **plazas** importante (+4,7%). Para Sevilla, el descenso de ocupación ha sido más importante (-1,9 puntos), propiciado porque en este mes se habían ofertado un +1,2% más de plazas, pero las pernoctaciones no han acompañado (-2,1%). Para el acumulado enero-noviembre, de nuevo Málaga y Sevilla presentan los mayores grados de ocupación, superiores a la media de Andalucía (64,53% y 63,35%, respectivamente), con evoluciones positivas y acompañados de crecimientos de plazas.

Para los dos primeros meses del año 2020, **se prevé** que Andalucía presente un crecimiento del número de pernoctaciones del +5,0%, lo que supone 242 mil noches más que en el mismo periodo de 2019, alcanzándose los 5,1 millones de estancias para este período acumulado. En cuanto al grado de ocupación, se estima que entre enero y febrero de 2020 estén ocupadas el 42% de las plazas ofertadas por los establecimientos hoteleros andaluces.