

Informe Mensual de Coyuntura del Movimiento Hotelero de Andalucía

Nº 268 · Mar.2019

Coyuntura Turística de Andalucía



Andalucía

INFORME MENSUAL DE COYUNTURA DEL MOVIMIENTO HOTELERO DE ANDALUCÍA

Publicación Oficial de la Consejería de Turismo, Regeneración, Justicia y Administración Local

COLECCIÓN

Coyuntura turística de Andalucía

EDITA

Consejería de Turismo, Regeneración, Justicia y Administración Local

C/ Juan Antonio de Vizarrón s/n

41092 Sevilla

Formulario de contacto:

http://www.juntadeandalucia.es/turismoydeporte/opencms/ciudadania/servicio-atencion-ciudadania/peticion/index.html?cat_servicio_id=22

ELABORA

Empresa Pública para la Gestión del Turismo y del Deporte de Andalucía.

C/ Compañía nº 40

29008, Málaga

T. 951 299 300 Fax. 951 299 365

Correo e.: saeta@andalucia.org

Depósito Legal:

ISSN: 1696-1315

Publicado en Sevilla (España)

Publicación electrónica mensual (12 números al año) disponible a texto completo en la página web de la Consejería de Turismo, Regeneración, Justicia y Administración Local e indizada en el catálogo del Centro de Documentación y Publicaciones

<https://www.juntadeandalucia.es/cultura/idea/opacidea/abnetcl.cgi?SUBC=210701>

Los contenidos de esta publicación pueden ser reproducidos siempre que se indique la fuente.

TABLAS

ANDALUCÍA	Mar.19	Variación		Acumulado Ene-Mar.19	Var. del acumulado		Var. del acumulado	
		%	Diferencias		%	Diferencias	%	Diferencias
Viajeros alojados								
Españoles	809.182	3,46	27.024	2.026.155	3,82	74.635	2,90	279.991
Extranjeros	659.177	7,40	45.421	1.569.899	6,71	98.702	0,80	71.800
Total	1.468.359	5,19	72.445	3.596.054	5,06	173.337	1,89	351.791
Pernoctaciones								
Españoles	1.842.708	-0,94	-17.465	4.175.157	1,09	45.171	2,99	705.869
Extranjeros	1.918.355	1,50	28.346	4.478.799	3,49	150.896	-1,26	-370.569
Total	3.761.063	0,29	10.881	8.653.956	2,32	196.067	0,63	335.300
Estancia Media								
Españoles	2,28	-	-0,10	2,06	-	-0,06	-	0,00
Extranjeros	2,91	-	-0,17	2,85	-	-0,09	-	-0,07
Total	2,56	-	-0,13	2,41	-	-0,06	-	-0,04
Cuota nacional (pernoctaciones)								
Españoles	21,60	-	0,87	20,44	-	0,46	-	0,75
Extranjeros	14,77	-	0,17	13,51	-	0,46	-	-0,07
Total	17,48	-	0,37	16,15	-	0,45	-	0,21
Empleo	30.399	-0,19	-59	26.500	3,25	835	2,77	953
Grado de ocupación	49,93	-	0,98	44,89	-	0,57	-	-0,46
Plazas	240.848	-1,53	-3.731	212.267	1,04	2.178	1,48	3.743

Fuente: Encuesta de Ocupación Hotelera. INE

ALMERÍA	Mar.19	Variación		Acumulado Ene-Mar.19	Var. del acumulado		Var. del acumulado	
		%	Diferencias		%	Diferencias	%	Diferencias
Viajeros alojados								
Españoles	64.890	-9,40	-6.736	142.027	-3,01	-4.415	7,40	78.174
Extranjeros	15.517	-9,51	-1.630	37.145	-5,72	-2.252	-1,51	-5.417
Total	80.407	-9,42	-8.366	179.172	-3,59	-6.667	5,14	72.757
Pernoctaciones								
Españoles	235.379	-11,78	-31.438	422.377	-7,13	-32.446	3,95	142.931
Extranjeros	65.585	-6,44	-4.513	160.061	-4,08	-6.815	-8,01	-155.053
Total	300.964	-10,67	-35.951	582.438	-6,32	-39.261	-0,22	-12.122
Estancia Media								
Españoles	3,63	-	-0,10	2,97	-	-0,13	-	-0,11
Extranjeros	4,23	-	0,14	4,31	-	0,07	-	-0,36
Total	3,74	-	-0,05	3,25	-	-0,09	-	-0,20
Cuota (Pernoctaciones Andalucía=100%)								
Españoles	12,77	-	-1,57	10,12	-	-0,90	-	0,14
Extranjeros	3,42	-	-0,29	3,57	-	-0,28	-	-0,45
Total	8,00	-	-0,98	6,73	-	-0,62	-	-0,09
Empleo	2.190	-0,73	-16	1.793	1,84	32	-1,62	-52
Grado de ocupación	38,67	-	-5,65	31,43	-	-3,09	-	-1,37
Plazas	25.047	2,73	666	20.524	3,25	645	2,43	714

Fuente: Encuesta de Ocupación Hotelera. INE

CÁDIZ	Mar. 19	Variación		Acumulado Ene-Mar. 19	Var. del acumulado		Var. del acumulado	
		Mar. 19/Mar. 18 %	Diferencias		Ene-Mar. 19/Ene-Mar. 18 %	últimos doce meses %	Diferencias	
Viajeros alojados								
Españoles	111.451	12,20	12.115	261.019	6,24	15.340	3,38	55.044
Extranjeros	63.260	2,56	1.582	140.367	2,75	3.756	0,76	7.384
Total	174.711	8,51	13.697	401.386	5,00	19.096	2,40	62.428
Pernoctaciones								
Españoles	220.875	0,74	1.627	480.177	1,17	5.535	3,40	141.901
Extranjeros	186.150	0,41	768	398.285	5,31	20.067	-1,61	-57.239
Total	407.025	0,59	2.395	878.462	3,00	25.602	1,10	84.662
Estancia Media								
Españoles	1,98	-	-0,23	1,84	-	-0,09	-	0,00
Extranjeros	2,94	-	-0,06	2,84	-	0,07	-	-0,09
Total	2,33	-	-0,18	2,19	-	-0,04	-	-0,04
Cuota (Pernoctaciones Andalucía=100%)								
Españoles	11,99	-	0,20	11,50	-	0,01	-	0,07
Extranjeros	9,70	-	-0,10	8,89	-	0,15	-	-0,04
Total	10,82	-	0,03	10,15	-	0,07	-	0,07
Empleo	3.806	-11,26	-483	3.202	-1,15	-37	2,56	141
Grado de ocupación	40,91	-	3,57	35,22	-	0,81	-	-0,66
Plazas	31.896	-8,05	-2.793	27.533	0,54	148	2,14	823

Fuente: Encuesta de Ocupación Hotelera. INE

CÓRDOBA	Mar. 19	Variación		Acumulado Ene-Mar. 19	Var. del acumulado		Var. del acumulado	
		Mar. 19/Mar. 18 %	Diferencias		Ene-Mar. 19/Ene-Mar. 18 %	últimos doce meses %	Diferencias	
Viajeros alojados								
Españoles	67.498	7,59	4.760	173.476	7,29	11.794	0,53	3.744
Extranjeros	38.883	13,22	4.539	87.801	6,93	5.689	-4,70	-23.996
Total	106.381	9,58	9.299	261.277	7,17	17.483	-1,66	-20.252
Pernoctaciones								
Españoles	113.757	-1,23	-1.417	288.520	1,84	5.214	-0,10	-1.282
Extranjeros	62.273	16,93	9.016	144.289	14,78	18.577	-1,97	-15.276
Total	176.030	4,51	7.599	432.809	5,82	23.791	-0,83	-16.558
Estancia Media								
Españoles	1,69	-	-0,15	1,66	-	-0,09	-	-0,01
Extranjeros	1,60	-	0,05	1,64	-	0,11	-	0,04
Total	1,65	-	-0,08	1,66	-	-0,02	-	0,01
Cuota (Pernoctaciones Andalucía=100%)								
Españoles	6,17	-	-0,02	6,91	-	0,05	-	-0,16
Extranjeros	3,25	-	0,43	3,22	-	0,32	-	-0,02
Total	4,68	-	0,19	5,00	-	0,17	-	-0,05
Empleo	1.332	6,14	77	1.273	3,72	46	-0,35	-5
Grado de ocupación	49,02	-	0,61	42,61	-	1,64	-	0,19
Plazas	11.451	3,33	369	11.184	1,84	202	-1,08	-121

Fuente: Encuesta de Ocupación Hotelera. INE

GRANADA	Mar. 19	Variación		Acumulado Ene-Mar. 19	Var. del acumulado		Var. del acumulado	
		Mar. 19/Mar. 18	%		Ene-Mar. 19/Ene-Mar. 18	%	últimos doce meses	%
			Diferencias				Diferencias	
Viajeros alojados								
Españoles	154.189	-0,66	-1.031	432.189	-0,02	-66	4,76	73.650
Extranjeros	123.548	11,87	13.106	303.443	12,24	33.087	4,98	68.487
Total	277.737	4,55	12.075	735.632	4,70	33.021	4,87	142.137
Pernoctaciones								
Españoles	304.720	-1,18	-3.645	837.925	1,07	8.852	4,36	144.027
Extranjeros	240.267	2,55	5.979	580.391	6,60	35.948	3,76	103.664
Total	544.987	0,43	2.334	1.418.316	3,26	44.800	4,08	247.691
Estancia Media								
Españoles	1,98	-	-0,01	1,94	-	0,02	-	-0,01
Extranjeros	1,94	-	-0,18	1,91	-	-0,10	-	-0,02
Total	1,96	-	-0,08	1,93	-	-0,03	-	-0,02
Cuota (Pernoctaciones Andalucía=100%)								
Españoles	16,54	-	-0,04	20,07	-	-0,01	-	0,19
Extranjeros	12,52	-	0,13	12,96	-	0,38	-	0,47
Total	14,49	-	0,02	16,39	-	0,15	-	0,39
Empleo	3.676	-2,93	-111	3.455	0,25	9	5,94	204
Grado de ocupación	52,75	-	0,61	49,73	-	1,04	-	0,11
Plazas	32.678	-1,12	-369	31.161	0,87	269	3,56	1.097

Fuente: Encuesta de Ocupación Hotelera. INE

HUELVA	Mar. 19	Variación		Acumulado Ene-Mar. 19	Var. del acumulado		Var. del acumulado	
		Mar. 19/Mar. 18	%		Ene-Mar. 19/Ene-Mar. 18	%	últimos doce meses	%
			Diferencias				Diferencias	
Viajeros alojados								
Españoles	48.908	2,01	966	107.911	7,01	7.069	-2,04	-15.874
Extranjeros	10.434	14,21	1.298	22.764	8,19	1.723	-14,61	-39.852
Total	59.342	3,97	2.264	130.675	7,21	8.792	-5,30	-55.726
Pernoctaciones								
Españoles	186.253	-3,72	-7.204	321.356	-4,97	-16.812	3,99	103.410
Extranjeros	46.766	-0,03	-14	99.034	-3,06	-3.130	-12,90	-193.517
Total	233.019	-3,00	-7.218	420.390	-4,53	-19.942	-2,20	-90.107
Estancia Media								
Españoles	3,81	-	-0,23	2,98	-	-0,38	-	0,20
Extranjeros	4,48	-	-0,64	4,35	-	-0,51	-	0,11
Total	3,93	-	-0,28	3,22	-	-0,40	-	0,13
Cuota (Pernoctaciones Andalucía=100%)								
Españoles	10,11	-	-0,29	7,70	-	-0,49	-	0,11
Extranjeros	2,44	-	-0,04	2,21	-	-0,15	-	-0,60
Total	6,20	-	-0,21	4,86	-	-0,35	-	-0,22
Empleo	1.967	6,32	117	1.346	6,43	81	1,60	42
Grado de ocupación	39,77	-	0,37	34,79	-	-0,99	-	0,31
Plazas	18.831	-2,30	-443	13.354	-1,03	-139	-2,28	-483

Fuente: Encuesta de Ocupación Hotelera. INE

JAÉN	Mar. 19	Variación		Acumulado Ene-Mar. 19	Var. del acumulado		Var. del acumulado	
		Mar. 19/Mar. 18 %	Diferencias		Ene-Mar. 19/Ene-Mar. 18 %	últimos doce meses %	Diferencias	
Viajeros alojados								
Españoles	39.059	1,76	677	92.855	2,82	2.544	2,48	11.385
Extranjeros	4.862	9,46	420	10.328	-9,85	-1.129	-12,67	-10.451
Total	43.921	2,56	1.097	103.183	1,39	1.415	0,17	934
Pernoctaciones								
Españoles	68.037	-4,26	-3.026	153.651	-1,63	-2.550	1,69	14.061
Extranjeros	7.395	-17,36	-1.553	16.792	-19,47	-4.060	-11,84	-15.509
Total	75.432	-5,72	-4.579	170.443	-3,73	-6.610	-0,15	-1.448
Estancia Media								
Españoles	1,74	-	-0,11	1,65	-	-0,07	-	-0,01
Extranjeros	1,52	-	-0,49	1,63	-	-0,19	-	0,02
Total	1,72	-	-0,15	1,65	-	-0,09	-	-0,01
Cuota (Pernoctaciones Andalucía=100%)								
Españoles	3,69	-	-0,13	3,68	-	-0,10	-	-0,04
Extranjeros	0,39	-	-0,09	0,37	-	-0,11	-	-0,05
Total	2,01	-	-0,13	1,97	-	-0,12	-	-0,01
Empleo	896	1,70	15	810	-2,10	-17	-1,80	-17
Grado de ocupación	31,25	-	1,18	25,66	-	1,60	-	0,99
Plazas	7.722	-9,46	-807	7.327	-9,90	-805	-3,37	-287

Fuente: Encuesta de Ocupación Hotelera. INE

MÁLAGA	Mar. 19	Variación		Acumulado Ene-Mar. 19	Var. del acumulado		Var. del acumulado	
		Mar. 19/Mar. 18 %	Diferencias		Ene-Mar. 19/Ene-Mar. 18 %	últimos doce meses %	Diferencias	
Viajeros alojados								
Españoles	167.915	-1,27	-2.160	413.010	3,06	12.281	-0,44	-8.805
Extranjeros	244.764	3,61	8.523	567.419	5,30	28.585	-0,01	-272
Total	412.679	1,57	6.363	980.429	4,35	40.866	-0,17	-9.077
Pernoctaciones								
Españoles	439.101	1,50	6.476	971.000	3,95	36.926	1,57	80.998
Extranjeros	950.166	-3,71	-36.635	2.169.885	-1,45	-32.026	-2,73	-409.021
Total	1.389.267	-2,12	-30.159	3.140.885	0,16	4.900	-1,63	-328.023
Estancia Media								
Españoles	2,62	-	0,07	2,35	-	0,02	-	0,05
Extranjeros	3,88	-	-0,30	3,82	-	-0,26	-	-0,12
Total	3,37	-	-0,13	3,20	-	-0,13	-	-0,05
Cuota (Pernoctaciones Andalucía=100%)								
Españoles	23,83	-	0,57	23,26	-	0,64	-	-0,30
Extranjeros	49,53	-	-2,68	48,45	-	-2,43	-	-0,76
Total	36,94	-	-0,91	36,29	-	-0,78	-	-0,85
Empleo	11.847	-0,14	-17	10.161	4,57	444	2,34	307
Grado de ocupación	54,39	-	0,00	49,53	-	-0,04	-	-1,60
Plazas	81.814	-2,02	-1.690	69.906	0,23	164	0,83	700

Fuente: Encuesta de Ocupación Hotelera. INE

SEVILLA	Mar. 19		Variación	Acumulado	Var. del acumulado		Var. del acumulado	
		%	Mar. 19/Mar. 18	Ene-Mar. 19	Ene-Mar. 19/Ene-Mar. 18	%	últimos doce meses	%
			Diferencias				Diferencias	
Viajeros alojados								
Españoles	155.272	13,47	18.433	403.668	8,05	30.088	5,52	82.673
Extranjeros	157.909	12,53	17.583	400.632	7,87	29.243	4,02	75.917
Total	313.181	12,99	36.016	804.300	7,96	59.331	4,68	158.590
Pernoctaciones								
Españoles	274.586	8,35	21.162	700.151	6,13	40.452	2,94	79.823
Extranjeros	359.753	18,16	55.298	910.062	15,53	122.335	9,62	371.382
Total	634.339	13,71	76.460	1.610.213	11,25	162.787	6,87	451.205
Estancia Media								
Españoles	1,77	-	-0,08	1,73	-	-0,03	-	-0,04
Extranjeros	2,28	-	0,11	2,27	-	0,15	-	0,11
Total	2,03	-	0,01	2,00	-	0,06	-	0,04
Cuota (Pernoctaciones Andalucía=100%)								
Españoles	14,90	-	1,28	16,77	-	0,80	-	-0,01
Extranjeros	18,75	-	2,64	20,32	-	2,12	-	1,44
Total	16,87	-	1,99	18,61	-	1,49	-	0,77
Empleo	4.685	8,30	359	4.459	6,63	277	7,80	332
Grado de ocupación	64,50	-	5,38	56,70	-	2,83	-	1,64
Plazas	31.409	4,44	1.336	31.279	5,73	1.694	4,38	1.301

Fuente: Encuesta de Ocupación Hotelera. INE

PREVISIONES

Pernoctaciones (miles)	Abr. 19		May. 19		Jun. 19		Acumulado	Var. del acumulado	
	Pred.	% var.	Pred.	% var.	Pred.	% var.	Ene. 19-Jun. 19	Ene. 19-Jun. 19/Ene. 18-Jun. 18	Diferencias
Andalucía	5.125	16,3	5.304	5,3	5.800	4,2	24.882	6,0	1.412
Almería	404	5,9	420	-6,2	651	-3,0	2.057	-3,0	-65
Cádiz	696	25,4	816	6,5	964	9,0	3.354	9,7	296
Córdoba	230	19,9	228	9,6	171	6,4	1.062	9,5	92
Granada	654	22,0	586	10,4	583	10,1	3.241	9,1	271
Huelva	358	15,0	370	3,8	510	5,3	1.658	4,1	66
Jaén	104	14,2	93	-1,8	83	-5,4	450	0,0	0
Málaga	1.947	14,0	2.061	3,9	2.182	1,8	9.331	4,0	361
Sevilla	732	15,4	729	12,1	656	8,6	3.728	11,7	391

Fuente: SAETA. Empresa Pública Turismo y Deporte de Andalucía. Consejería de Turismo, Regeneración, Justicia y Administración Local

Grado de Ocupación (%)	Abr. 19		May. 19		Jun. 19		Acumulado	Var. del acumulado	
	Pred.	% var.	Pred.	% var.	Pred.	Pred.	Ene. 19-Jun. 19	Ene. 19-Jun. 19/Ene. 18-Jun. 18	Pred.
Andalucía	60	6,4	56	2,0	62	1,7	53		2,2
Almería	45	-0,7	36	-2,5	49	-2,0	39		-2,3
Cádiz	49	7,8	52	1,6	63	3,3	48		3,1
Córdoba	66	8,4	63	4,1	49	1,9	51		3,3
Granada	64	10,4	58	5,5	58	5,0	55		4,1
Huelva	47	3,3	40	0,7	55	1,3	44		0,9
Jaén	44	9,0	38	2,5	35	1,6	32		3,0
Málaga	66	6,6	66	1,5	71	-0,2	60		1,6
Sevilla	76	7,4	74	5,0	69	6,1	65		4,5

Fuente: SAETA. Empresa Pública Turismo y Deporte de Andalucía. Consejería de Turismo, Regeneración, Justicia y Administración Local

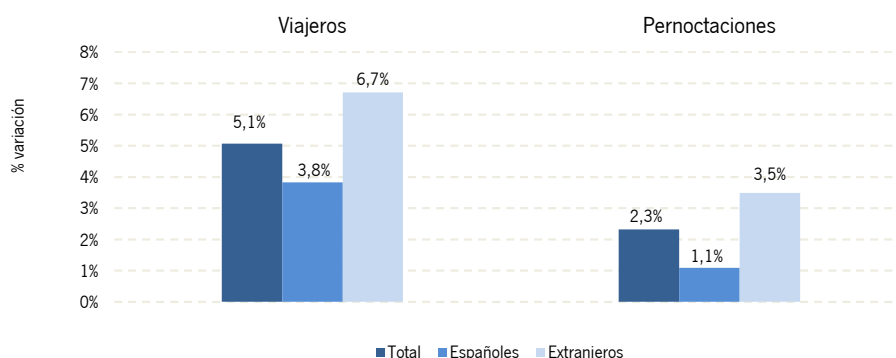
Nota: Las previsiones del mes de abril vienen afectadas por el efecto Pascua, ya que en el año 2018 la festividad de la Semana Santa tuvo lugar en el mes de marzo, mientras que en 2019 se celebrará en el mes de abril.

ANÁLISIS

Nota: Cabe precisar que la información mensual recogida en este informe hay que valorarla teniendo en cuenta que viene afectada por el efecto Pascua, ya que en el año 2018 la festividad de la Semana Santa tuvo lugar en el mes de marzo, mientras que en 2019 se ha celebrado en el mes de abril.

En el mes de marzo, los establecimientos hoteleros andaluces han recibido un total 1.468.359 **viajeros**, lo que supone un incremento del +5,2% respecto al mismo mes de 2018. Estos viajeros han realizado un total de 3.761.063 **pernoctaciones**, cifra ligeramente superior a la registrada en marzo del año pasado. Pese al efecto Pascua, estos signos positivos se han trasladado también al acumulado del año, saldando ambas variables con un crecimiento del +5,1% y del +2,3%, respectivamente. En este trimestre, tanto el mercado nacional como el extranjero han mostrado un comportamiento positivo en ambas variables, siendo más significativo el crecimiento del turismo extranjero.

Viajeros y pernoctaciones registradas en establecimientos hoteleros andaluces según procedencias. Tasas de variación interanuales. Acumulado enero - marzo 2018



FUENTE: Encuesta de Ocupación Hotelera. INE

Tanto en el mes de marzo como en el acumulado del año, la **cuota nacional** de pernoctaciones hoteleras realizadas en Andalucía (17,5% y 16,2%, respectivamente) ha crecido en torno a los +0,4 puntos, siendo en ambos periodos la participación de las estancias nacionales superior a la de las extranjeras.

La **estancia media** en los hoteles andaluces durante el mes de marzo se estima en 2,6 días, ligeramente inferior a la registrada en el mismo mes de 2018. Sin embargo, en el acumulado del año se mantiene constante, siendo en ambos periodos la permanencia de los viajeros extranjeros superior a la de los españoles.

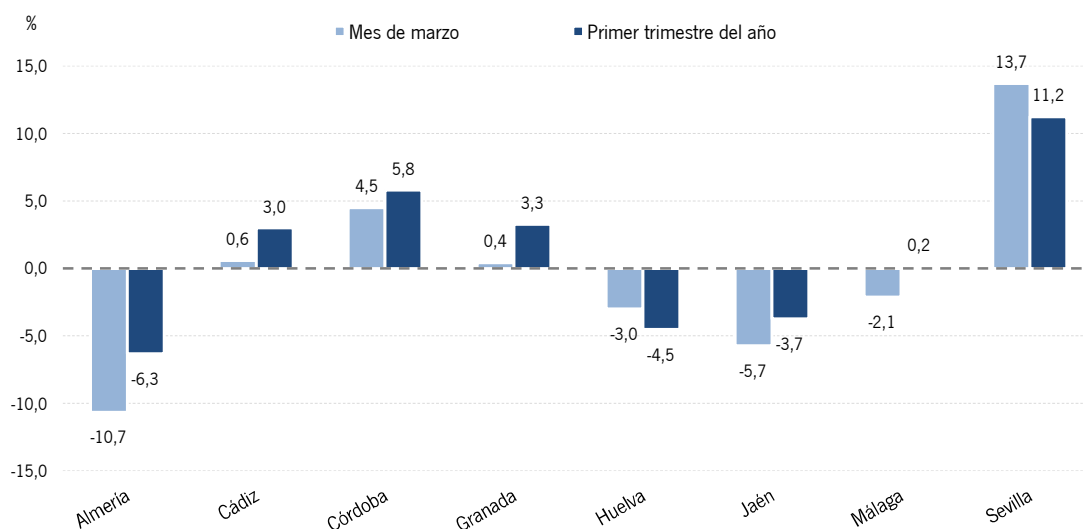
Durante este mes, 30.399 han sido las personas **empleadas** en los establecimientos hoteleros de la Comunidad, cifra ligeramente inferior a la del mismo mes del ejercicio pasado (-0,2%). No obstante, esta variable salda el posible efecto Pascua en el acumulado del año con un crecimiento del +3,3%.

En marzo de 2019, el **grado de ocupación** en los establecimientos hoteleros de Andalucía (49,9%) se ha situado casi un punto por encima del registrado en el mismo mes del año pasado, si bien las plazas ofertadas en estos alojamientos han descendido un -1,5% respecto a dicho período. Sin embargo, el crecimiento de ocupación registrado en el primer trimestre del año (+0,57 puntos), sí ha venido acompañado de un aumento de la capacidad de esta tipología de alojamiento (+1,0%).

En el mes de marzo, todas las provincias salvo Almería han registrado un incremento en el número de **viajeros** recibidos, si bien en Málaga y en Granada ha sido común el descenso de la procedencia nacional. El acumulado del año muestra el mismo comportamiento de esta variable, pero registrando en Jaén un descenso del -9,9% de los viajeros foráneos.

La evolución de las **pernoctaciones** muestra resultados positivos en las provincias de Cádiz, Córdoba, Granada, y Sevilla, con incrementos de esta variable no sólo en el mes de marzo sino también en el acumulado del primer trimestre. En este contexto y para estos dos períodos, cabe destacar la provincia sevillana con crecimientos de dos dígitos en el total de pernoctaciones, especialmente en las estancias foráneas. Asimismo, mientras Málaga registra un descenso de esta variable en el mes de marzo, traducido a mantenimiento en el acumulado (+0,2%), las provincias de Almería, Huelva y Jaén saldan el mes y el trimestre con signos negativos.

Tasas de variación de las pernoctaciones registradas en las provincias andaluzas. Marzo 2019 y primer trimestre 2019



FUENTE: Encuesta de Ocupación Hotelera. INE

En marzo, la mayoría de las provincias han registrado un ligero descenso de la **estancia media** en sus establecimientos hoteleros respecto a la del mismo mes de 2018, salvo Sevilla, que ha mantenido similar esta variable. En el acumulado del año, se mantiene esta mismo comportamiento, si bien Huelva registra el mayor descenso (-0,4 días) y Sevilla es la única que cierra el trimestre en positivo.

Tanto en el mes de marzo como en el primer trimestre del año, Sevilla es la provincia que ha registrado un mayor **grado de ocupación** en sus establecimientos hoteleros, registrando los crecimientos más acusados respecto a los mismos períodos del año pasado (+5,4 puntos y +2,8 puntos, respectivamente). Estos resultados, además vienen acompañados por los incrementos más pronunciados de plazas hoteleras en ambos períodos (+4,4% y +5,7%, respectivamente).

En lo que se refiere al **empleo** hotelero, cabe destacar los resultados positivos que han presentado las provincias de Córdoba, Huelva y Sevilla, con tasas de crecimiento en el mes de marzo superiores al +6%. En el primer trimestre del año, mientras que Cádiz y Jaén son las únicas que han experimentado un retroceso de esta variable, la provincia de Sevilla es la que ha registrado el porcentaje de crecimiento más acusado de todas las provincias andaluzas (+6,6%).

Se **prevé** que durante el primer semestre del año 2019, Andalucía presente un incremento de +6,0% en las pernoctaciones hoteleras, alcanzando así los 24,9 millones de pernoctaciones para el período enero-junio.

Asimismo, se prevé que en el primer semestre del año se ocupen el 53% de las plazas ofertadas por los establecimientos hoteleros andaluces, lo que supone un ascenso de +2,2 puntos porcentuales con respecto al grado de ocupación registrado en el mismo período de 2018.