

+data

Nº 350 - ENERO 26

Informe mensual de coyuntura del movimiento hotelero de Andalucía

Coyuntura turística de Andalucía



nexus.andalucia.org





INFORME MENSUAL DE COYUNTURA DEL MOVIMIENTO HOTELERO DE ANDALUCÍA

Publicación Oficial de la Consejería de Turismo y Andalucía Exterior



COLECCIÓN

Coyuntura turística de Andalucía

EDITA

Consejería de Turismo y Andalucía Exterior
Av. de la Guardia Civil, 1 (Casa Rosa)
41013 Sevilla
NPU-1-10-260102-PDF

Formulario de contacto:

https://juntadeandalucia.es/organismos/turismoyandaluciaexterior/servicios/app/csu-peticion.html?cat_servicio_id=22

ELABORA

Empresa Pública para la Gestión del Turismo y del Deporte de Andalucía
C/ Compañía nº 40
29008, Málaga
T. 951 299 300
Correo e.: oficinadeldato@andalucia.org

Depósito Legal:
ISSN: 1696-1315
Publicado en Sevilla (España)

Publicación electrónica mensual disponible a texto completo en la página web de la Consejería de Turismo y Andalucía Exterior e indizada en el catálogo del Centro de Documentación y Publicaciones

<https://www.juntadeandalucia.es/cultura/idea/opacidea/abnetcl.cgi?SUBC=02/2107/01>

Los contenidos de esta publicación pueden ser reproducidos siempre que se indique la fuente.



nexus.andalucia.org

INDICE DE CONTENIDOS

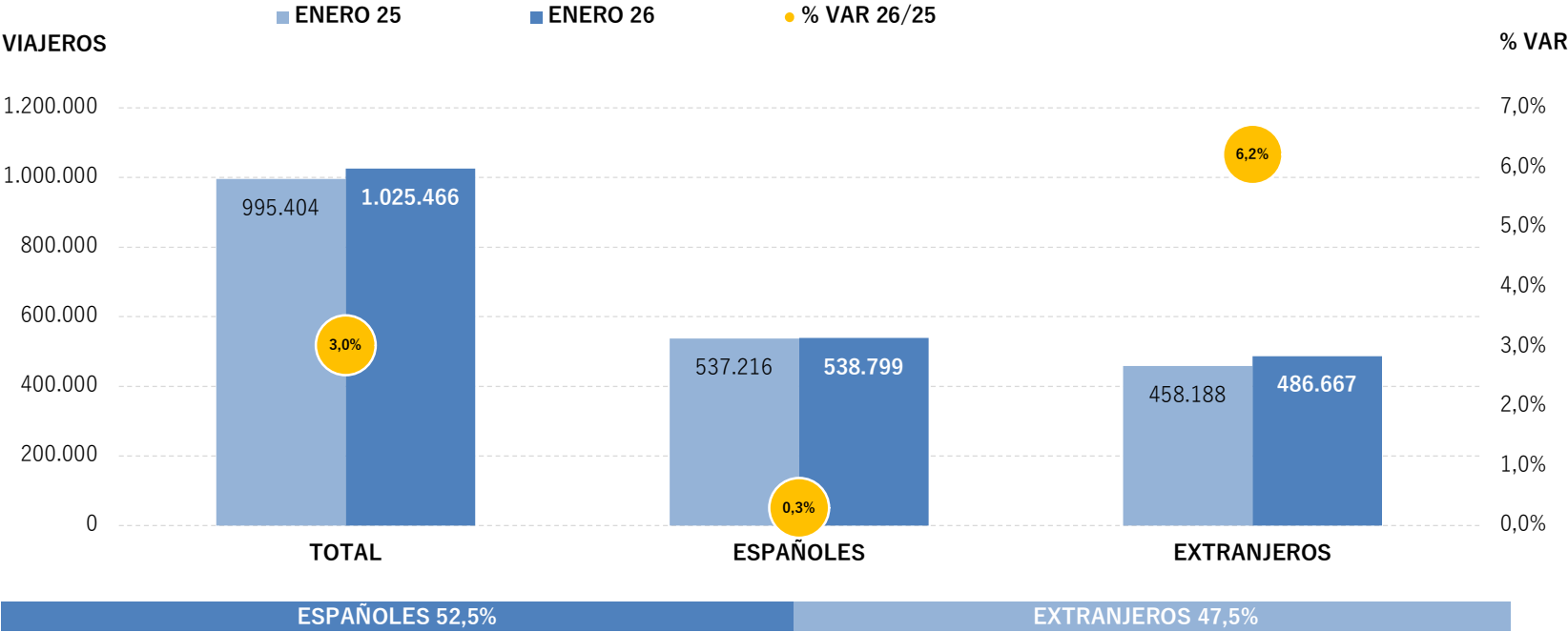
- Principales claves
- Análisis mensual
- Previsiones a tres meses vista
- Anexo de tablas

PRINCIPALES CLAVES

- En enero de 2026, los hoteles de Andalucía alojaron a un total de 1,0 millones de viajeros que realizaron 2,5 millones de pernoctaciones, lo que respecto a enero del año anterior supone unos crecimientos del +3,0% y del +8,1%, respectivamente.
- El análisis por procedencias nos revela que el claro protagonista ha sido el mercado internacional, al registrar en ambas variables tasas de crecimiento mayores que las del mercado nacional: +6,2% en viajeros y +10,9% en noches, frente al mantenimiento del +0,3% en viajeros e incremento del +4,5% en pernoctaciones de nacionales.
- En el mes de enero de 2026, Andalucía ocupa la tercera posición en el ranking de movimiento hotelero de España, captando el 14,3% de las pernoctaciones realizadas en este mes, y registrando un crecimiento de pernoctaciones superior al de la media nacional (un +8,1% frente al +3,4%, respectivamente). Un mes más, Andalucía se posiciona como el primer destino de los viajeros nacionales, con una cuota del 17,8%.
- En enero de 2026, las tres variables de oferta manifiestan evolución positiva respecto al mismo mes del año anterior. El empleo en los establecimientos hoteleros andaluces destaca como la variable de oferta con las mayores tasas positivas de crecimiento (+11,3%). También en la oferta de plazas y en el grado de ocupación han registrado incrementos de (+4,5%) y (+1,4 puntos porcentuales).
- Para el primer cuatrimestre del año 2026, se prevé que Andalucía presente un crecimiento del número de pernoctaciones del +5,5%, superándose los 14,6 millones de estancias para este período acumulado. También se estima que entre enero y abril de 2026 estén ocupadas el 50% de las plazas ofertadas por los hoteles andaluces, lo que supondría un grado de ocupación +1,3 puntos por encima del computado en el mismo periodo del año anterior.

VIAJEROS EN ESTABLECIMIENTOS HOTELEROS

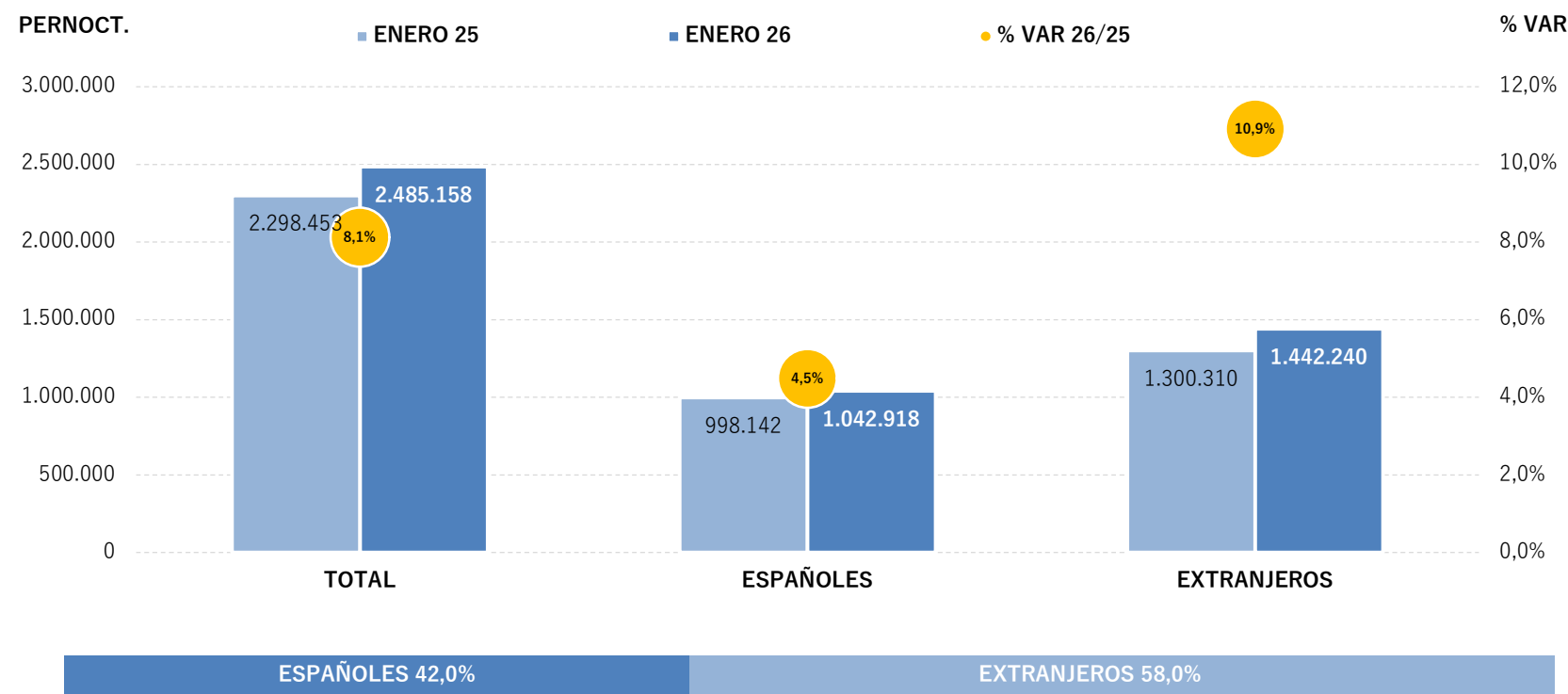
En el mes de enero, los establecimientos hoteleros andaluces han alcanzado los 1,0 millones de viajeros, lo que respecto al mismo mes del año anterior supone un incremento del +3,0%. En este mes, se han registrado saldos positivos en ambas procedencias, destacando el incremento contabilizado en los viajeros extranjeros (+6,2%).



Fuente: Oficina del Dato a partir de datos de Encuesta de Ocupación Hotelera (INE)

PERNOCTACIONES EN ESTABLECIMIENTOS HOTELEROS

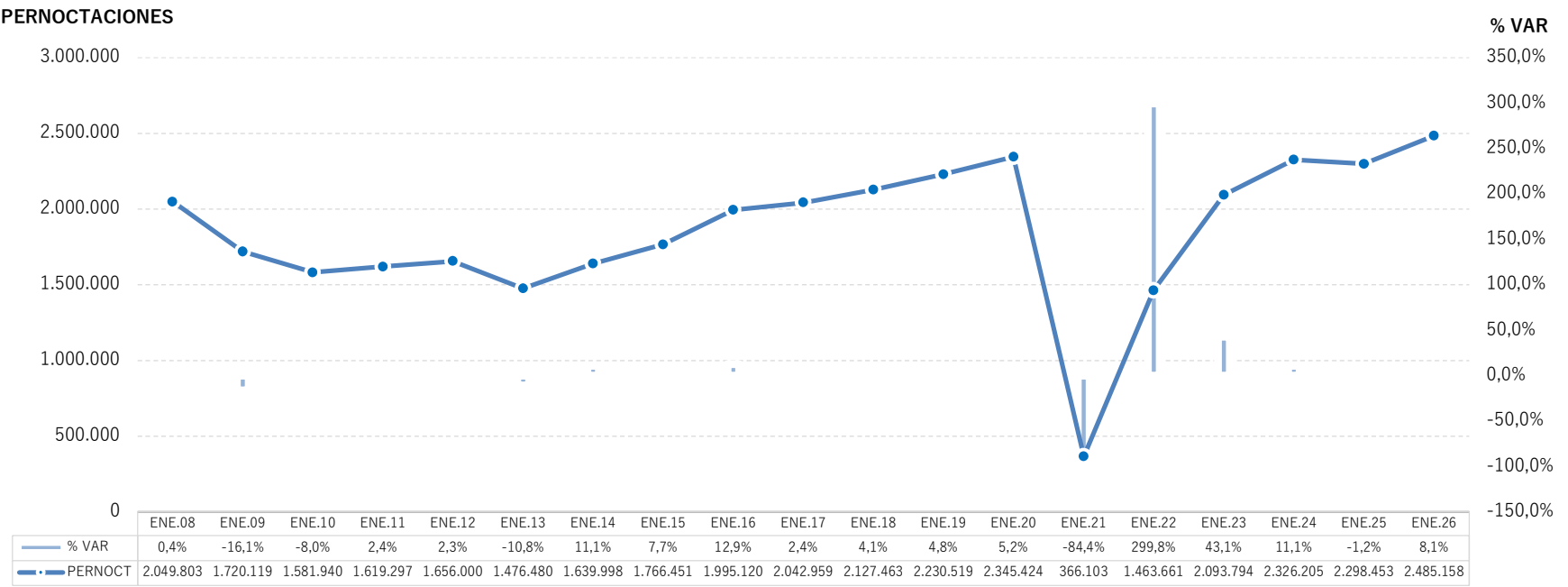
Estos viajeros han realizado un total de 2,5 millones de pernoctaciones, lo que supone un crecimiento del +8,1% respecto a enero de 2025. El análisis por mercados pone de manifiesto que, en este mes, ambos mercados han registrado saldos positivos respecto del año pasado, siendo el incremento del +4,5% en el mercado nacional y del +10,9% en el mercado internacional.



Fuente: Oficina del Dato a partir de datos de Encuesta de Ocupación Hotelera (INE)

EVOLUCIÓN PERNOCTACIONES EN ESTABLECIMIENTOS HOTELEROS

La evolución positiva de las pernoctaciones en enero de 2026 (+8,1%), ha situado esta cifra como la más elevada de la serie, superando el registro alcanzado en enero de 2024, y que hasta el momento marcaba el nivel más alto alcanzado de la serie.



Fuente: Oficina del Dato a partir de datos de Encuesta de Ocupación Hotelera (INE)

POSICIÓN DE ANDALUCÍA EN ESPAÑA (PERNOCTACIONES)

Andalucía ocupa en el mes de enero de 2026 la tercera posición en el ranking de movimiento hotelero de España, con una cuota del 14,3%, y un crecimiento de pernoctaciones superior al de la media nacional. Cabe destacar que, un mes más, Andalucía se mantiene como el primer destino de los viajeros nacionales, con 1,0 millones de pernoctaciones, una cuota del 17,8%, y un crecimiento (+4,5%) que es el tercero más elevado de las principales CC. AA. turísticas.

PERNOCTACIONES TOTAL		ENERO 26	% VAR	CUOTA
1	Canarias	6.163.457	-1,4%	35,4%
2	Cataluña	2.569.074	8,1%	14,8%
3	Andalucía	2.485.158	8,1%	14,3%
4	Madrid	2.085.517	8,4%	12,0%
5	C. Valenciana	1.403.655	1,3%	8,1%
6	Baleares	261.879	9,6%	1,5%
Total España		17.395.903	3,4%	100,0%

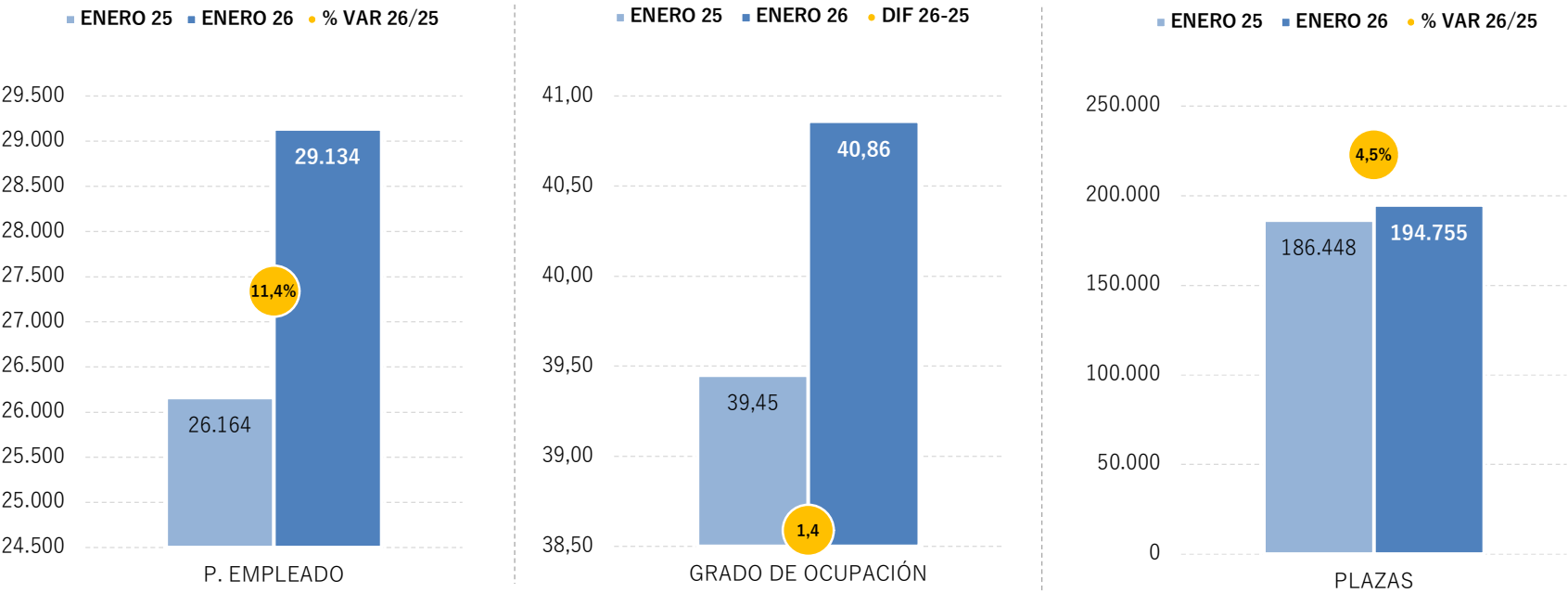
PERNOCTACIONES ESPAÑOLES		ENERO 26	% VAR	CUOTA
1	Andalucía	1.042.918	4,5%	17,8%
2	Madrid	891.307	0,9%	15,2%
3	Cataluña	841.766	5,1%	14,4%
4	C. Valenciana	616.623	-2,0%	10,5%
5	Canarias	514.290	2,9%	8,8%
6	Baleares	75.510	7,9%	1,3%
Total España		5.847.797	2,5%	100,0%

PERNOCTACIONES EXTRANJEROS		ENERO 26	% VAR	CUOTA
1	Canarias	5.649.167	-1,7%	48,9%
2	Cataluña	1.727.307	9,6%	15,0%
3	Andalucía	1.442.240	10,9%	12,5%
4	Madrid	1.194.210	14,7%	10,3%
5	C. Valenciana	787.032	4,0%	6,8%
6	Baleares	186.369	10,3%	1,6%
Total España		11.548.106	3,8%	100,0%

Fuente: Oficina del Dato a partir de datos de Encuesta de Ocupación Hotelera (INE)

PLAZAS, OCUPACIÓN Y PERSONAL EMPLEADO

En enero de 2026, se han registrado una media de 29.134 empleos en los establecimientos hoteleros andaluces. Asimismo, del total de plazas hoteleras disponibles en este mes (194.755 plazas), se han ocupado el 40,86%. Los gráficos ponen de manifiesto la evolución positiva de las tres variables de oferta respecto al mismo mes del año anterior.

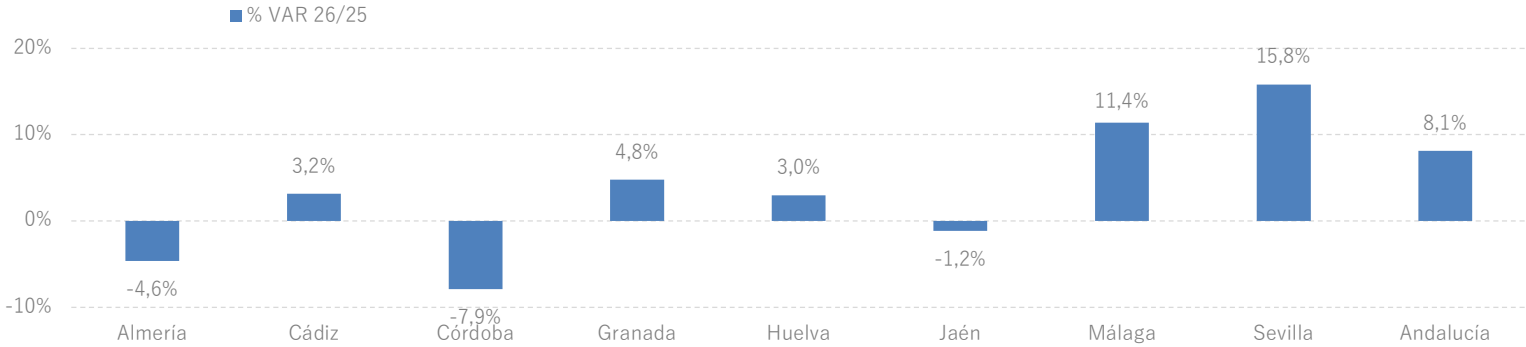


Fuente: Oficina del Dato a partir de datos de Encuesta de Ocupación Hotelera (INE)

RESULTADOS PROVINCIALES (DEMANDA)

En enero de 2026, la mitad de las provincias andaluzas registran incrementos en el número de viajeros respecto al mismo mes del año anterior; en concreto, los aumentos se observan en Huelva, Sevilla, Málaga y Granada, destacando especialmente la evolución en Huelva (+10,3%). En cuanto a las pernoctaciones, cinco de las ocho provincias muestran una evolución positiva, sobresaliendo Sevilla (15,8%) y Málaga (11,4%), con crecimientos superiores a la media andaluza (+8,1%).

ENERO 26	VIAJEROS	% VAR 26/25	CUOTA	PERNOCT.	% VAR 26/25	CUOTA
Almería	36.019	-2,1%	3,5%	86.509	-4,6%	3,5%
Cádiz	105.594	-1,2%	10,3%	253.597	3,2%	10,2%
Córdoba	71.000	-9,1%	6,9%	121.659	-7,9%	4,9%
Granada	200.269	3,3%	19,5%	394.810	4,8%	15,9%
Huelva	25.577	10,3%	2,5%	56.112	3,0%	2,3%
Jaén	31.073	-5,0%	3,0%	56.665	-1,2%	2,3%
Málaga	282.498	4,6%	27,5%	942.788	11,4%	37,9%
Sevilla	273.438	7,7%	26,7%	573.020	15,8%	23,1%
Andalucía	1.025.466	3,0%	100,0%	2.485.158	8,1%	100,0%

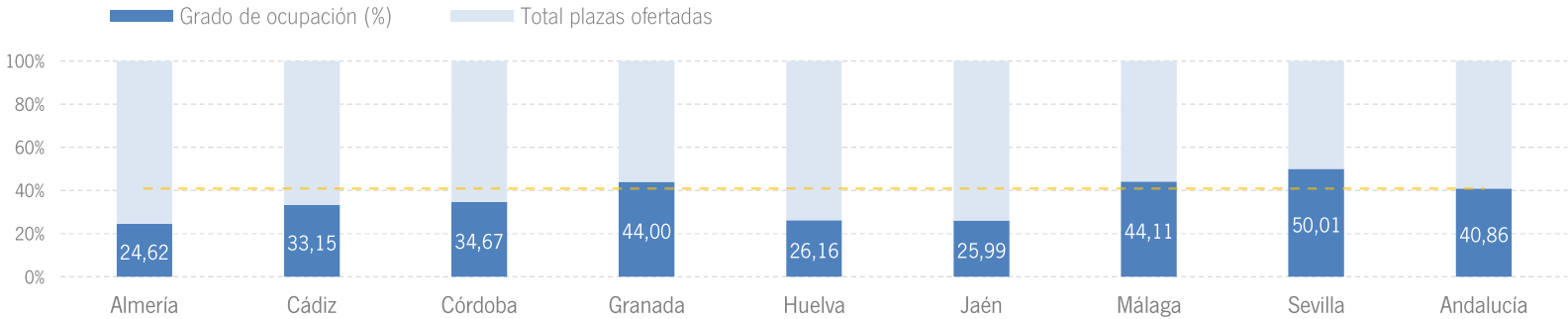


Fuente: Oficina del Dato a partir de datos de Encuesta de Ocupación Hotelera (INE)

RESULTADOS PROVINCIALES (OFERTA)

En enero de 2026, Málaga y Sevilla concentran el mayor volumen de plazas ofertadas y de personal ocupado en los establecimientos hoteleros durante el mes. En relación con el grado de ocupación, destacan Sevilla (50,01%), Málaga (44,11%) y Granada (44,00%), con niveles superiores a la media regional. Por su parte, el personal empleado registra incrementos en todas las provincias, sobresaliendo Huelva, Cádiz y Granada, con tasas de crecimiento por encima del promedio andaluz.

ENERO 26	PLAZAS	% VAR 26/25	G.OCUPACIÓN	DIFERENCIAS	P. EMPLEADO	% VAR 26/25
Almería	11.296	4,5%	24,62	-2,4	1.086	0,6%
Cádiz	24.484	6,1%	33,15	-1,1	4.021	27,3%
Córdoba	11.258	0,7%	34,67	-3,0	1.347	9,0%
Granada	28.612	2,3%	44,00	1,1	3.863	13,3%
Huelva	6.913	11,7%	26,16	-2,2	926	39,2%
Jaén	6.999	-1,9%	25,99	0,2	865	10,2%
Málaga	68.660	5,8%	44,11	2,3	11.565	7,1%
Sevilla	36.532	3,7%	50,01	5,1	5.460	8,5%
Andalucía	194.755	4,5%	40,86	1,4	29.134	11,4%



Fuente: Oficina del Dato a partir de datos de Encuesta de Ocupación Hotelera (INE)

RENTABILIDAD HOTELERA (ADR Y REVPAR)

En enero de 2026, el precio medio diario por habitación en los establecimientos hoteleros andaluces (93,30 euros) se sitúa por debajo de la media nacional, registrando un incremento del +6,3% respecto al mismo mes del año 2025. Igualmente, los ingresos por habitación disponible ascienden a 46,10 euros, lo que supone un ascenso de +8,2% respecto a la cifra de enero del año anterior.

CC.AA. TURÍSTICAS	ADR	% VAR	DIF.	REVPAR	% VAR	DIF.
Andalucía	93,30 €	6,3%	5,51 €	46,10 €	8,2%	3,50 €
Baleares	93,30 €	-10,3%	-10,74 €	39,92 €	-17,9%	-8,69 €
Canarias	150,49 €	3,1%	4,57 €	129,19 €	0,5%	0,59 €
Cataluña	119,78 €	0,4%	0,45 €	68,48 €	3,1%	2,09 €
Comunidad Valenciana	78,22 €	5,0%	3,72 €	40,11 €	1,4%	0,54 €
Comunidad de Madrid	136,68 €	3,0%	4,04 €	89,37 €	10,3%	8,33 €
España	116,04 €	3,0%	3,35 €	65,85 €	3,4%	2,19 €

PROVINCIAS ANDALUZAS	ADR	% VAR	DIF.	REVPAR	% VAR	DIF.
Almería	67,46 €	1,4%	0,96 €	23,84 €	-7,1%	-1,83 €
Cádiz	71,46 €	3,5%	2,39 €	30,07 €	-1,3%	-0,41 €
Córdoba	70,42 €	10,3%	6,55 €	29,82 €	-0,8%	-0,25 €
Granada	110,90 €	18,6%	17,37 €	53,54 €	19,9%	8,89 €
Huelva	76,31 €	-6,0%	-4,91 €	25,67 €	-19,5%	-6,23 €
Jaén	67,73 €	9,0%	5,61 €	22,09 €	10,8%	2,16 €
Málaga	99,38 €	4,0%	3,84 €	54,51 €	9,1%	4,53 €
Sevilla	96,63 €	0,7%	0,65 €	55,92 €	8,1%	4,21 €

Fuente: Oficina del Dato a partir de datos de Encuesta de Ocupación Hotelera (INE)

PREVISIONES A TRES MESES VISTA

Para el primer cuatrimestre del año 2026, se prevé que Andalucía presente un ascenso de pernoctaciones del +5,5%, superándose los 14,6 millones de estancias para este período acumulado. En cuanto al grado de ocupación, se estima que entre enero y abril de 2026 estén ocupadas el 50% de las plazas ofertadas por los establecimientos hoteleros andaluces, lo que supondría un grado de ocupación +1,3 puntos por encima del computado en el mismo periodo del año anterior.

Pernoctaciones	Feb.26		Mar.26		Abr.26		Acumulado Ene26–Abr26	
Miles	Pred.	% var.	Pred.	% var.	Pred.	% var.	Pred.	%
Andalucía	3.084	5,1	3.887	7,1	5.176	3,4	14.631	5,5
Almería	177	–5,4	250	1,9	365	–4,8	878	–3,1
Cádiz	321	10,0	413	10,2	722	5,2	1.709	6,9
Córdoba	140	1,9	174	0,2	205	–0,6	640	–1,3
Granada	451	4,5	507	2,4	578	2,7	1.931	3,4
Huelva	99	–4,0	160	10,3	316	–2,4	631	0,7
Jaén	68	1,5	84	6,6	109	–2,1	318	1,0
Málaga	1.219	5,0	1.577	8,2	2.072	3,9	5.811	6,4
Sevilla	607	9,6	723	9,9	810	9,9	2.713	11,0

Grado ocupación	Feb.26		Mar.26		Abr.26		Acumulado Ene26–Abr26	
%	Pred.	Dif.	Pred.	Dif.	Pred.	Dif.	Pred.	Dif.
Andalucía	50	0,9	50	1,9	57	1,1	50	1,3
Almería	36	–3,0	38	–1,2	43	–2,5	37	–2,3
Cádiz	42	1,4	42	1,7	48	1,8	43	1,0
Córdoba	44	0,1	48	–0,4	58	–1,2	46	–1,1
Granada	54	1,1	50	1,4	57	2,1	51	1,4
Huelva	34	–1,5	32	3,1	46	–0,2	37	0,1
Jaén	33	1,0	34	2,7	43	0,4	34	1,1
Málaga	54	0,8	55	2,4	64	0,6	55	1,4
Sevilla	58	2,8	62	2,7	71	3,4	60	3,6

Nota: existe un efecto Pascua parcial, ya que en 2025 la festividad de la Semana Santa tuvo lugar íntegramente en abril, mientras que en 2026 se celebrará entre marzo y abril.

Fuente: Oficina del Dato a partir de datos de Encuesta de Ocupación Hotelera (INE)

ANEXO TABLAS

Establecimientos hoteleros de Andalucía

Andalucía	Ene.26	Variación mensual Ene.26/Ene.25		Acumulado Ene-Ene.26	Var. del acumulado Ene-Ene.26/Ene-Ene.25	
		%	Diferencias		%	Diferencias
Viajeros alojados						
Españoles	538.799	0,3%	1.583	538.799	0,3%	1.583
Extranjeros	486.667	6,2%	28.479	486.667	6,2%	28.479
Total	1.025.466	3,0%	30.062	1.025.466	3,0%	30.062
Pernoctaciones						
Españoles	1.042.918	4,5%	44.776	1.042.918	4,5%	44.776
Extranjeros	1.442.240	10,9%	141.930	1.442.240	10,9%	141.930
Total	2.485.158	8,1%	186.705	2.485.158	8,1%	186.705
Estancia Media						
Españoles	1,9	-	0,1	1,9	-	0,1
Extranjeros	3,0	-	0,1	3,0	-	0,1
Total	2,4	-	0,1	2,4	-	0,1
Cuota s/ total nacional						
Españoles	17,8%	-	0,3	17,8%	-	0,3
Extranjeros	12,5%	-	0,8	12,5%	-	0,8
Total	14,3%	-	0,6	14,3%	-	0,6
Oferta						
Empleo	29.134	11,4%	2.970	29.134	11,4%	2.970
Grado de ocupación	40,9%	-	1,4	40,9%	-	1,4
Plazas	194.755	4,5%	8.307	194.755	4,5%	8.307

Fuente: Oficina del Dato a partir de datos de Encuesta de Ocupación Hotelera (INE)

Establecimientos hoteleros de Almería

Almería	Ene.26	Variación mensual Ene.26/Ene.25		Acumulado Ene-Ene.26	Var. del acumulado Ene-Ene.26/Ene-Ene.25	
		%	Diferencias		%	Diferencias
Viajeros alojados						
Españoles	25.026	-3,9%	-1.017	25.026	-3,9%	-1.017
Extranjeros	10.993	2,3%	251	10.993	2,3%	251
Total	36.019	-2,1%	-766	36.019	-2,1%	-766
Pernoctaciones						
Españoles	54.013	-5,7%	-3.263	54.013	-5,7%	-3.263
Extranjeros	32.496	-2,8%	-939	32.496	-2,8%	-939
Total	86.509	-4,6%	-4.202	86.509	-4,6%	-4.202
Estancia Media						
Españoles	2,2	-	0,0	2,2	-	0,0
Extranjeros	3,0	-	-0,2	3,0	-	-0,2
Total	2,4	-	-0,1	2,4	-	-0,1
Cuota s/ total Andalucía						
Españoles	5,2%	-	-0,6	5,2%	-	-0,6
Extranjeros	2,3%	-	-0,3	2,3%	-	-0,3
Total	3,5%	-	-0,5	3,5%	-	-0,5
Oferta						
Empleo	1.086	0,6%	6	1.086	0,6%	6
Grado de ocupación	24,6%	-	-2,4	24,6%	-	-2,4
Plazas	11.296	4,5%	487	11.296	4,5%	487

Fuente: Oficina del Dato a partir de datos de Encuesta de Ocupación Hotelera (INE)

Establecimientos hoteleros de Cádiz

Cádiz	Ene.26	Variación mensual Ene.26/Ene.25		Acumulado Ene-Ene.26	Var. del acumulado Ene-Ene.26/Ene-Ene.25	
		%	Diferencias		%	Diferencias
Viajeros alojados						
Españoles	70.367	-0,1%	-97	70.367	-0,1%	-97
Extranjeros	35.227	-3,1%	-1.144	35.227	-3,1%	-1.144
Total	105.594	-1,2%	-1.241	105.594	-1,2%	-1.241
Pernoctaciones						
Españoles	149.035	1,7%	2.466	149.035	1,7%	2.466
Extranjeros	104.562	5,3%	5.290	104.562	5,3%	5.290
Total	253.597	3,2%	7.756	253.597	3,2%	7.756
Estancia Media						
Españoles	2,1	-	0,0	2,1	-	0,0
Extranjeros	3,0	-	0,2	3,0	-	0,2
Total	2,4	-	0,1	2,4	-	0,1
Cuota s/ total Andalucía						
Españoles	14,3%	-	-0,4	14,3%	-	-0,4
Extranjeros	7,2%	-	-0,4	7,2%	-	-0,4
Total	10,2%	-	-0,5	10,2%	-	-0,5
Oferta						
Empleo	4.021	27,3%	862	4.021	27,3%	862
Grado de ocupación	33,2%	-	-1,1	33,2%	-	-1,1
Plazas	24.484	6,1%	1.407	24.484	6,1%	1.407

Fuente: Oficina del Dato a partir de datos de Encuesta de Ocupación Hotelera (INE)

Establecimientos hoteleros de Córdoba

Córdoba	Ene.26	Variación mensual Ene.26/Ene.25		Acumulado Ene-Ene.26	Var. del acumulado Ene-Ene.26/Ene-Ene.25	
		%	Diferencias		%	Diferencias
Viajeros alojados						
Españoles	44.808	-15,1%	-7.985	44.808	-15,1%	-7.985
Extranjeros	26.192	3,6%	905	26.192	3,6%	905
Total	71.000	-9,1%	-7.080	71.000	-9,1%	-7.080
Pernoctaciones						
Españoles	76.845	-14,7%	-13.201	76.845	-14,7%	-13.201
Extranjeros	44.814	6,6%	2.783	44.814	6,6%	2.783
Total	121.659	-7,9%	-10.418	121.659	-7,9%	-10.418
Estancia Media						
Españoles	1,7	-	0,0	1,7	-	0,0
Extranjeros	1,7	-	0,0	1,7	-	0,0
Total	1,7	-	0,0	1,7	-	0,0
Cuota s/ total Andalucía						
Españoles	7,4%	-	-1,7	7,4%	-	-1,7
Extranjeros	3,1%	-	-0,1	3,1%	-	-0,1
Total	4,9%	-	-0,9	4,9%	-	-0,9
Oferta						
Empleo	1.347	9,0%	111	1.347	9,0%	111
Grado de ocupación	34,7%	-	-3,0	34,7%	-	-3,0
Plazas	11.258	0,7%	75	11.258	0,7%	75

Fuente: Oficina del Dato a partir de datos de Encuesta de Ocupación Hotelera (INE)

Establecimientos hoteleros de Granada

Granada	Ene.26	Variación mensual Ene.26/Ene.25		Acumulado Ene-Ene.26	Var. del acumulado Ene-Ene.26/Ene-Ene.25	
		%	Diferencias		%	Diferencias
Viajeros alojados						
Españoles	123.228	7,7%	8.809	123.228	7,7%	8.809
Extranjeros	77.041	-3,1%	-2.441	77.041	-3,1%	-2.441
Total	200.269	3,3%	6.368	200.269	3,3%	6.368
Pernoctaciones						
Españoles	233.579	10,7%	22.545	233.579	10,7%	22.545
Extranjeros	161.231	-2,7%	-4.526	161.231	-2,7%	-4.526
Total	394.810	4,8%	18.019	394.810	4,8%	18.019
Estancia Media						
Españoles	1,9	-	0,1	1,9	-	0,1
Extranjeros	2,1	-	0,0	2,1	-	0,0
Total	2,0	-	0,0	2,0	-	0,0
Cuota s/ total Andalucía						
Españoles	22,4%	-	1,3	22,4%	-	1,3
Extranjeros	11,2%	-	-1,6	11,2%	-	-1,6
Total	15,9%	-	-0,5	15,9%	-	-0,5
Oferta						
Empleo	3.863	13,3%	452	3.863	13,3%	452
Grado de ocupación	44,0%	-	1,1	44,0%	-	1,1
Plazas	28.612	2,3%	652	28.612	2,3%	652

Fuente: Oficina del Dato a partir de datos de Encuesta de Ocupación Hotelera (INE)

Establecimientos hoteleros de Huelva

Huelva	Ene.26	Variación mensual Ene.26/Ene.25		Acumulado Ene-Ene.26	Var. del acumulado Ene-Ene.26/Ene-Ene.25	
		%	Diferencias		%	Diferencias
Viajeros alojados						
Españoles	20.503	9,9%	1.849	20.503	9,9%	1.849
Extranjeros	5.074	11,7%	533	5.074	11,7%	533
Total	25.577	10,3%	2.382	25.577	10,3%	2.382
Pernoctaciones						
Españoles	36.221	0,7%	261	36.221	0,7%	261
Extranjeros	19.891	7,3%	1.352	19.891	7,3%	1.352
Total	56.112	3,0%	1.613	56.112	3,0%	1.613
Estancia Media						
Españoles	1,8	-	-0,2	1,8	-	-0,2
Extranjeros	3,9	-	-0,2	3,9	-	-0,2
Total	2,2	-	-0,2	2,2	-	-0,2
Cuota s/ total Andalucía						
Españoles	3,5%	-	-0,1	3,5%	-	-0,1
Extranjeros	1,4%	-	0,0	1,4%	-	0,0
Total	2,3%	-	-0,1	2,3%	-	-0,1
Oferta						
Empleo	926	39,2%	261	926	39,2%	261
Grado de ocupación	26,2%	-	-2,2	26,2%	-	-2,2
Plazas	6.913	11,7%	724	6.913	11,7%	724

Fuente: Oficina del Dato a partir de datos de Encuesta de Ocupación Hotelera (INE)

Establecimientos hoteleros de Jaén

Jaén	Ene.26	Variación mensual Ene.26/Ene.25		Acumulado Ene-Ene.26	Var. del acumulado Ene-Ene.26/Ene-Ene.25	
		%	Diferencias		%	Diferencias
Viajeros alojados						
Españoles	27.908	-7,0%	-2.102	27.908	-7,0%	-2.102
Extranjeros	3.165	16,6%	450	3.165	16,6%	450
Total	31.073	-5,0%	-1.652	31.073	-5,0%	-1.652
Pernoctaciones						
Españoles	51.309	-3,5%	-1.868	51.309	-3,5%	-1.868
Extranjeros	5.356	28,8%	1.197	5.356	28,8%	1.197
Total	56.665	-1,2%	-671	56.665	-1,2%	-671
Estancia Media						
Españoles	1,8	-	0,1	1,8	-	0,1
Extranjeros	1,7	-	0,2	1,7	-	0,2
Total	1,8	-	0,1	1,8	-	0,1
Cuota s/ total Andalucía						
Españoles	4,9%	-	-0,4	4,9%	-	-0,4
Extranjeros	0,4%	-	0,1	0,4%	-	0,1
Total	2,3%	-	-0,2	2,3%	-	-0,2
Oferta						
Empleo	865	10,2%	80	865	10,2%	80
Grado de ocupación	26,0%	-	0,2	26,0%	-	0,2
Plazas	6.999	-1,9%	-135	6.999	-1,9%	-135

Fuente: Oficina del Dato a partir de datos de Encuesta de Ocupación Hotelera (INE)

Establecimientos hoteleros de Málaga

Málaga	Ene.26	Variación mensual Ene.26/Ene.25		Acumulado Ene-Ene.26	Var. del acumulado Ene-Ene.26/Ene-Ene.25	
		%	Diferencias		%	Diferencias
Viajeros alojados						
Españoles	106.417	8,2%	8.076	106.417	8,2%	8.076
Extranjeros	176.081	2,6%	4.417	176.081	2,6%	4.417
Total	282.498	4,6%	12.493	282.498	4,6%	12.493
Pernoctaciones						
Españoles	231.232	22,7%	42.752	231.232	22,7%	42.752
Extranjeros	711.556	8,2%	53.753	711.556	8,2%	53.753
Total	942.788	11,4%	96.505	942.788	11,4%	96.505
Estancia Media						
Españoles	2,2	-	0,3	2,2	-	0,3
Extranjeros	4,0	-	0,2	4,0	-	0,2
Total	3,3	-	0,2	3,3	-	0,2
Cuota s/ total Andalucía						
Españoles	22,2%	-	3,3	22,2%	-	3,3
Extranjeros	49,3%	-	-1,3	49,3%	-	-1,3
Total	37,9%	-	1,1	37,9%	-	1,1
Oferta						
Empleo	11.565	7,1%	767	11.565	7,1%	767
Grado de ocupación	44,1%	-	2,3	44,1%	-	2,3
Plazas	68.660	5,8%	3.780	68.660	5,8%	3.780

Fuente: Oficina del Dato a partir de datos de Encuesta de Ocupación Hotelera (INE)

Establecimientos hoteleros de Sevilla

Sevilla	Ene.26	Variación mensual Ene.26/Ene.25		Acumulado Ene-Ene.26	Var. del acumulado Ene-Ene.26/Ene-Ene.25	
		%	Diferencias		%	Diferencias
Viajeros alojados						
Españoles	120.542	-4,7%	-5.951	120.542	-4,7%	-5.951
Extranjeros	152.896	20,0%	25.511	152.896	20,0%	25.511
Total	273.438	7,7%	19.560	273.438	7,7%	19.560
Pernoctaciones						
Españoles	210.686	-2,3%	-4.915	210.686	-2,3%	-4.915
Extranjeros	362.334	29,7%	83.020	362.334	29,7%	83.020
Total	573.020	15,8%	78.105	573.020	15,8%	78.105
Estancia Media						
Españoles	1,7	-	0,0	1,7	-	0,0
Extranjeros	2,4	-	0,2	2,4	-	0,2
Total	2,1	-	0,1	2,1	-	0,1
Cuota s/ total Andalucía						
Españoles	20,2%	-	-1,4	20,2%	-	-1,4
Extranjeros	25,1%	-	3,6	25,1%	-	3,6
Total	23,1%	-	1,5	23,1%	-	1,5
Oferta						
Empleo	5.460	8,5%	430	5.460	8,5%	430
Grado de ocupación	50,0%	-	5,1	50,0%	-	5,1
Plazas	36.532	3,7%	1.316	36.532	3,7%	1.316
Fuente: Oficina del Dato a partir de datos de Encuesta de Ocupación Hotelera (INE)						

Fuente: Oficina del Dato a partir de datos de Encuesta de Ocupación Hotelera (INE)