



Informe mensual de coyuntura del movimiento hotelero de Andalucía

Nº 338 · ENERO 25

Coyuntura turística de Andalucía



INFORME MENSUAL DE COYUNTURA DEL MOVIMIENTO HOTELERO DE ANDALUCÍA

Publicación Oficial de la Consejería de Turismo y Andalucía Exterior

COLECCIÓN

Coyuntura turística de Andalucía

EDITA

Consejería de Turismo y Andalucía Exterior

Av. de la Guardia Civil, 1 (Casa Rosa)

41013 Sevilla

NPU-1-10-250053-PDF

Formulario de contacto:

https://juntadeandalucia.es/organismos/turismoyandaluciaexterior/servicios/app/csu-peticion.html?cat_servicio_id=22

ELABORA

Empresa Pública para la Gestión del Turismo y del Deporte de Andalucía

C/ Compañía nº 40

29008, Málaga

T. 951 299 300 Fax. 951 299 365

Depósito Legal:

ISSN: 1696-1315

Publicado en Sevilla (España)

Publicación electrónica mensual (12 números al año) disponible a texto completo en la página web de la Consejería de Turismo y Andalucía Exterior e indizada en el catálogo del Centro de Documentación y Publicaciones

<https://www.juntadeandalucia.es/cultura/idea/opacidea/abnetcl.cgi?SUBC=02/2107/01>

Los contenidos de esta publicación pueden ser reproducidos siempre que se indique la fuente.

INDICE DE CONTENIDOS

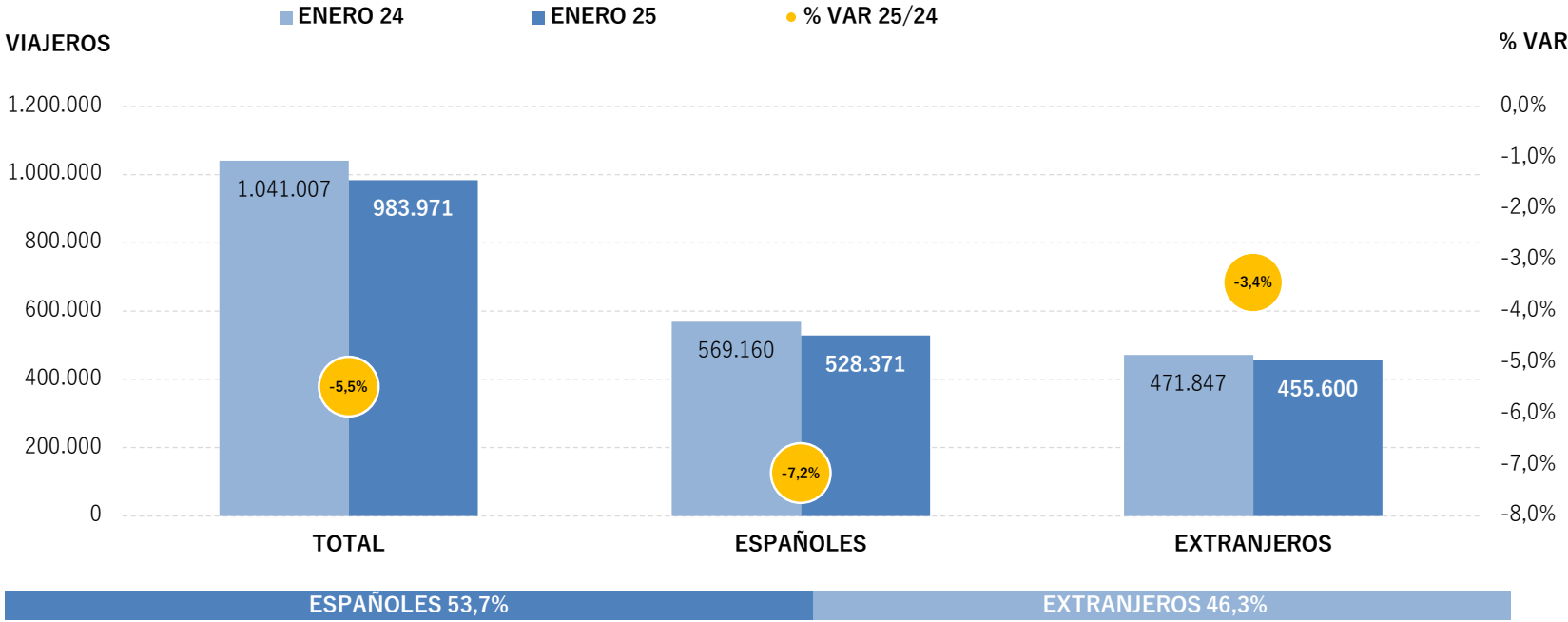
- Principales claves
- Análisis mensual
- Previsiones a tres meses vista
- Anexo de tablas

PRINCIPALES CLAVES

- Los hoteles andaluces han alojado en el comienzo del año 2025 a un millón de viajeros, que han realizado 2,3 millones de pernoctaciones, lo que respecto a enero de 2024 supone unos descensos del -5,5% y del -2,2%, respectivamente.
- El análisis por procedencias revela un comportamiento similar de los mercados en el primer mes del año 2025: tanto el mercado nacional como el internacional registran moderados decrementos en ambas variables. Así, las tasas de variación de los viajeros y de las pernoctaciones del mercado internacional respecto a enero de 2024 han sido del -3,4% y del -1,0%, respectivamente, siendo estos descensos algo más intensos en el caso del mercado nacional (-7,2% en viajeros y -3,4% en pernoctaciones).
- Andalucía ocupa en el mes de enero de 2025 la tercera posición en el ranking de movimiento hotelero de España, con una cuota del 13,5%, y un descenso de pernoctaciones frente al aumento de la media nacional. Un mes más, Andalucía se posiciona como el primer destino de los viajeros nacionales, con cerca del millón de pernoctaciones, y una cuota del 17,1%.
- En cuanto a la evolución de las variables de oferta (plazas, grado de ocupación y personal empleado), en enero 2025 solo ha aumentado la cifra del empleo hotelero (concretamente un +3,6%), mientras que la oferta de plazas ha descendido levemente (-0,6%) y el también el grado de ocupación ha caído -0,6 puntos porcentuales respecto a la cifra registrada en enero del año anterior.
- Se prevé que, para el primer cuatrimestre del año 2025, se registre un descenso de las pernoctaciones hoteleras en Andalucía del -3,2%, alcanzándose los 13,9 millones de estancias y ocupándose el 50% de las plazas ofertadas durante este período acumulado. Esto supondría un grado de ocupación +0,4 puntos por encima del computado en el mismo periodo del año anterior. Debe tenerse presente que las previsiones vienen afectadas por el efecto Pascua, ya que en 2024 la festividad de la Semana Santa tuvo lugar en marzo, mientras que en 2025 se celebrará en abril.

VIAJEROS EN ESTABLECIMIENTOS HOTELEROS

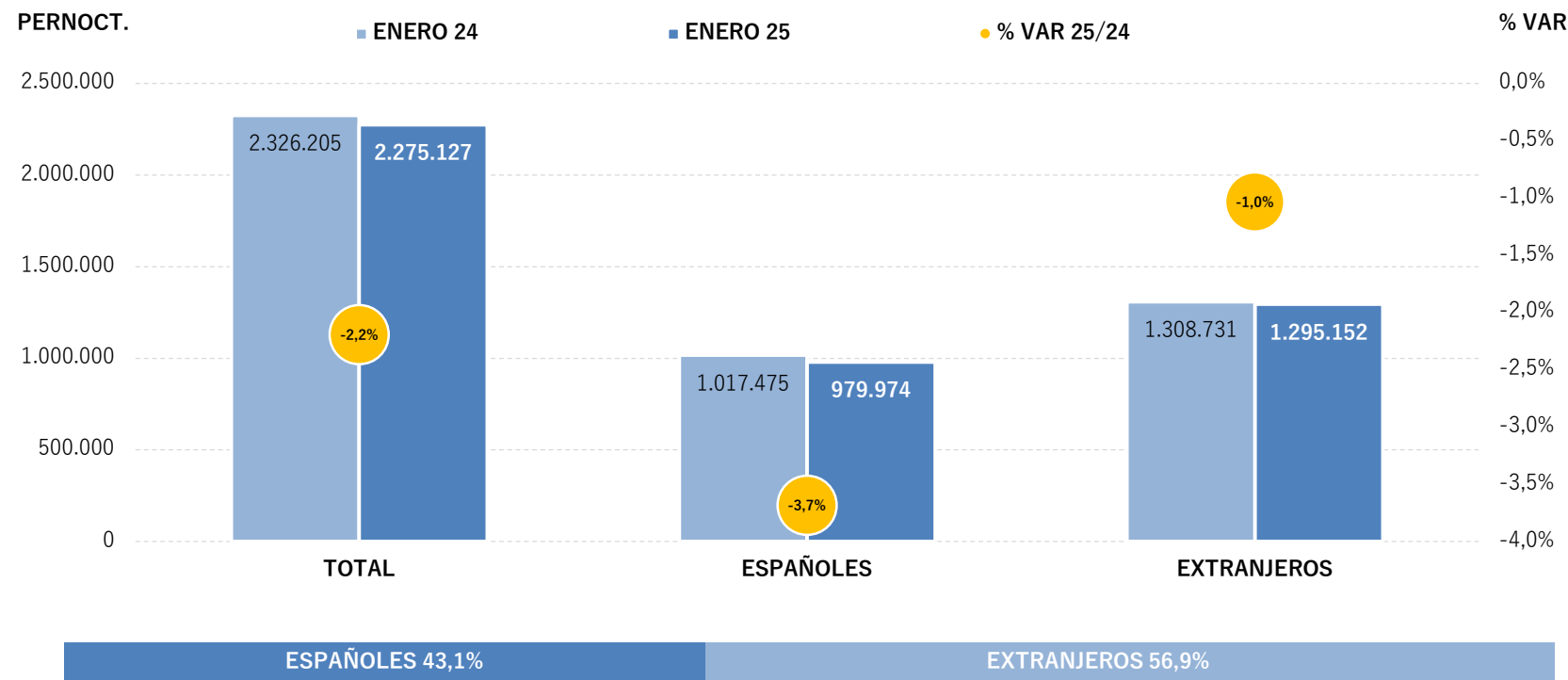
En el mes de enero, los hoteles andaluces han registrado cerca de 984.000 viajeros, lo que respecto al mismo mes del año anterior supone un descenso del -5,5%. Ambos mercados registran descensos, pero mientras la caída de la demanda nacional es del -7,2%, la demanda internacional desciende con menos intensidad (-3,4%).



Fuente: Oficina del Dato a partir de datos de Encuesta de Ocupación Hotelera (INE)

PERNOCTACIONES EN ESTABLECIMIENTOS HOTELEROS

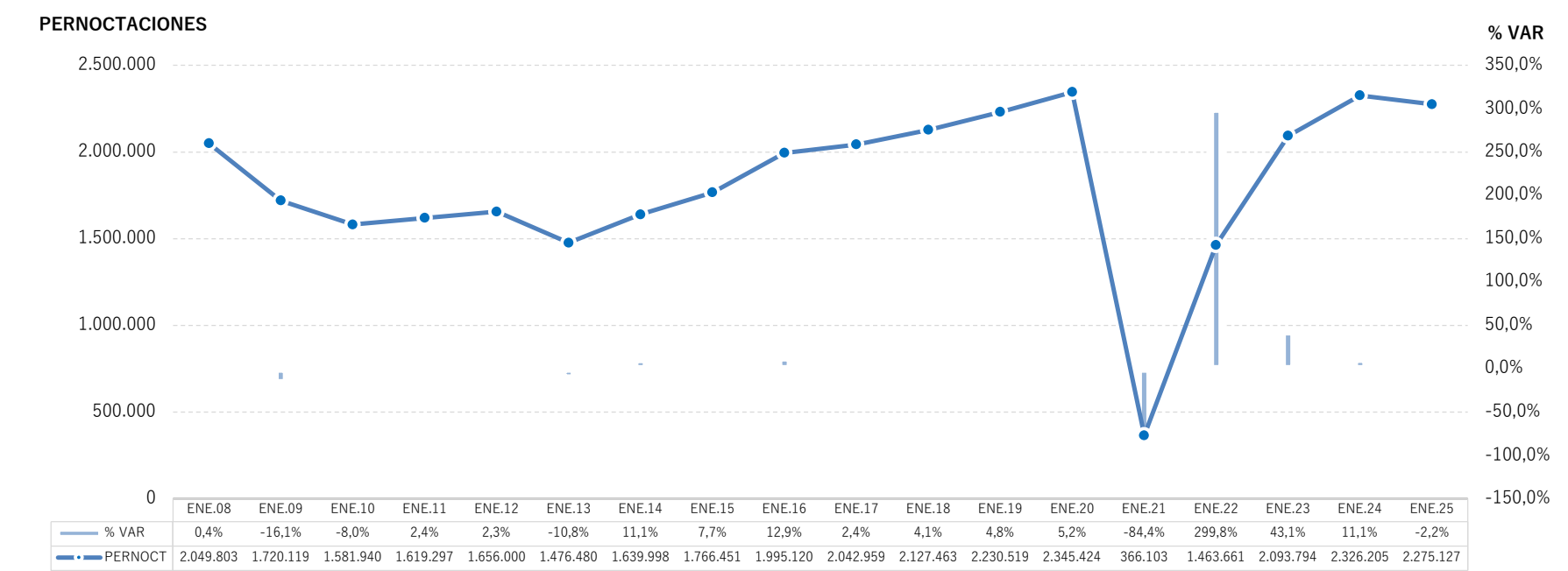
Estos viajeros han realizado un total de 2,3 millones de pernoctaciones, lo que supone un descenso del -2,2% respecto a enero de 2024. Ambos mercados registran menos noches que en el mismo mes del año anterior, aunque estos descensos han sido menores que los registrados en la variable viajeros: el mercado nacional contabiliza un retroceso en términos relativos del -3,7%, mientras que el mercado extranjero registra una tasa descendente muy moderada (-1,0%).



Fuente: Oficina del Dato a partir de datos de Encuesta de Ocupación Hotelera (INE)

EVOLUCIÓN PERNOCTACIONES EN ESTABLECIMIENTOS HOTELEROS

La cifra del total de pernoctaciones registradas en enero de 2025 se ha situado como la tercera más elevada de la serie, solo superada por la registrada en enero de 2020, justo antes del comienzo de la pandemia, y por las pernoctaciones registradas en enero del año 2024.



POSICIÓN DE ANDALUCÍA EN ESPAÑA (PERNOCTACIONES)

Andalucía ocupa en el mes de enero de 2025 la tercera posición en el ranking de movimiento hotelero de España, con una cuota del 13,5%, y un descenso de pernoctaciones frente al aumento de la media nacional. Un mes más, Andalucía se posiciona como el primer destino de los viajeros nacionales, con cerca del millón de pernoctaciones, y una cuota del 17,1%.

PERNOCTACIONES TOTAL		ENERO 25	% VAR	CUOTA
1	Canarias	6.264.611	2,2%	37,0%
2	Cataluña	2.392.888	4,2%	14,2%
3	Andalucía	2.275.127	-2,2%	13,5%
4	Madrid	1.960.674	8,0%	11,6%
5	C. Valenciana	1.419.810	3,2%	8,4%
6	Baleares	237.851	4,8%	1,4%
Total	España	16.910.798	2,5%	100,0%

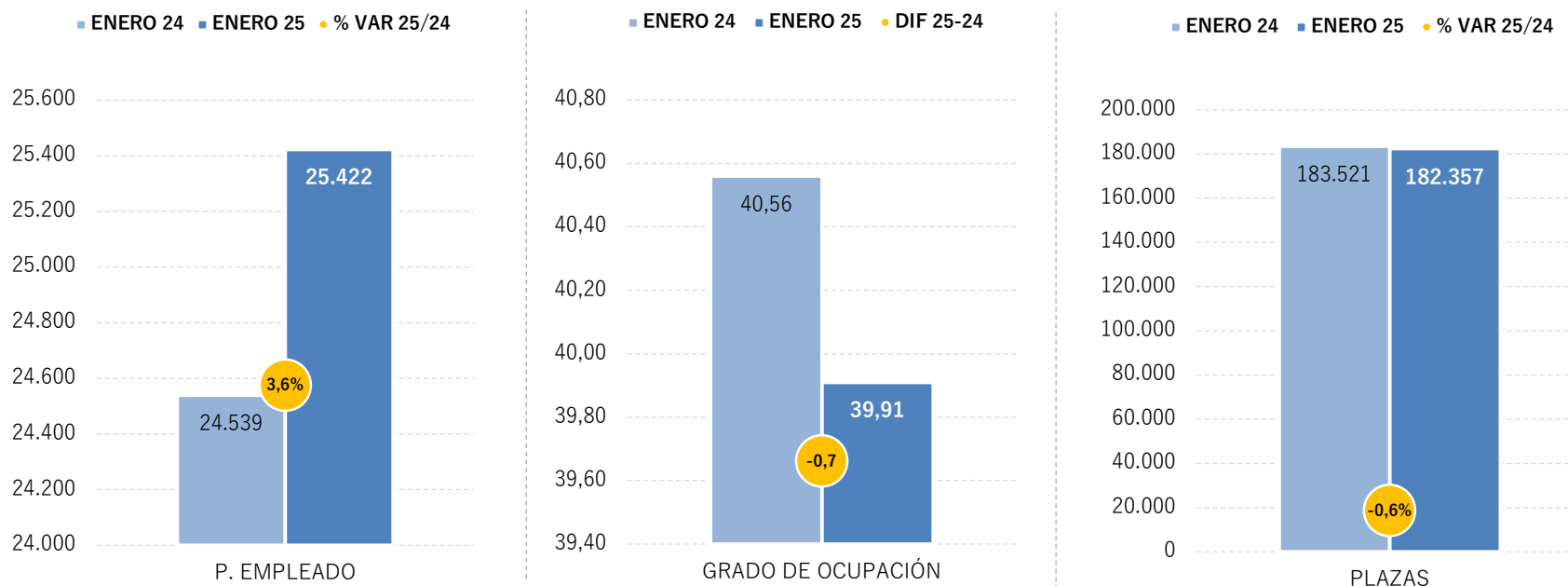
PERNOCTACIONES ESPAÑOLES		ENERO 25	% VAR	CUOTA
1	Andalucía	979.974	-3,7%	17,1%
2	Madrid	909.763	3,4%	15,9%
3	Cataluña	806.367	1,3%	14,1%
4	C. Valenciana	644.685	1,1%	11,2%
5	Canarias	501.264	-10,0%	8,7%
6	Baleares	70.299	14,5%	1,2%
Total	España	5.735.585	-0,5%	100,0%

PERNOCTACIONES EXTRANJEROS		ENERO 25	% VAR	CUOTA
1	Canarias	5.763.346	3,4%	51,6%
2	Cataluña	1.586.521	5,7%	14,2%
3	Andalucía	1.295.152	-1,0%	11,6%
4	Madrid	1.050.912	12,4%	9,4%
5	C. Valenciana	775.126	5,1%	6,9%
6	Baleares	167.552	1,3%	1,5%
Total	España	11.175.213	4,2%	100,0%

Fuente: Oficina del Dato a partir de datos de Encuesta de Ocupación Hotelera (INE)

PLAZAS, OCUPACIÓN Y PERSONAL EMPLEADO

En enero, se han registrado 25.422 empleos de media en los establecimientos hoteleros andaluces. Y del total de plazas disponibles en este mes (182.357 plazas), se han ocupado el 39,91% de las mismas. Los gráficos ponen de manifiesto que respecto a enero del año anterior solo ha aumentado la cifra del empleo hotelero (+3,6%) mientras la oferta de plazas ha descendido levemente (-0,6%) y también el grado de ocupación ha caído -0,7 puntos porcentuales.

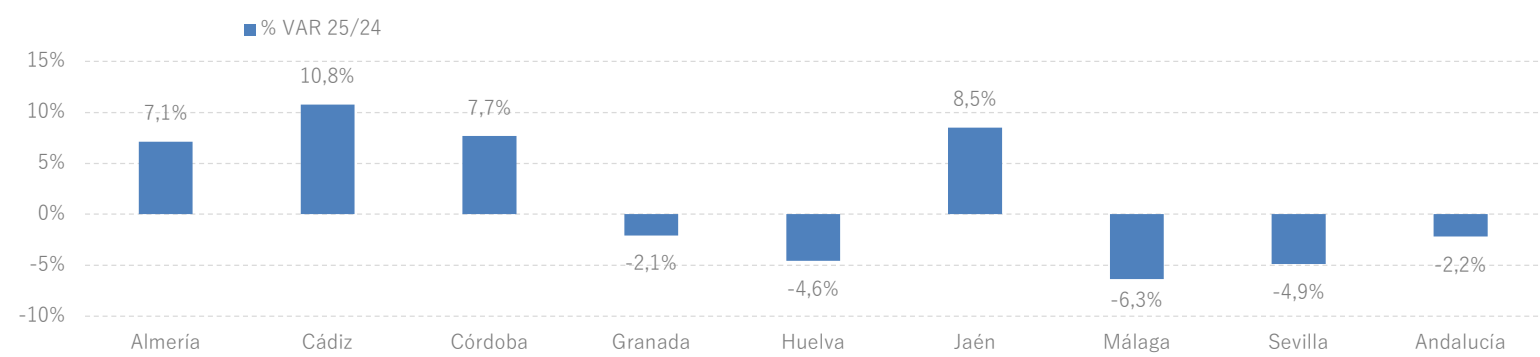


Fuente: Oficina del Dato a partir de datos de Encuesta de Ocupación Hotelera (INE)

RESULTADOS PROVINCIALES (DEMANDA)

Solo la mitad de las provincias andaluzas han registrado en enero más viajeros y más pernoctaciones que el mismo mes del año anterior, concretamente los incrementos se han registrado en Almería, Cádiz, Córdoba y Jaén, destacándose la evolución de la variable viajeros en la provincia de Jaén (+8,7%) y la de la variable pernoctaciones en Cádiz (+10,8%). Sin embargo, estos aumentos no han podido compensar las tasas negativas del resto de provincias, por lo que el conjunto de Andalucía cierra el mes de enero con descensos en ambos indicadores.

ENERO 25	VIAJEROS	% VAR	CUOTA	PERNOCT.	% VAR	CUOTA
Almería	36.982	0,5%	3,8%	90.920	7,1%	4,0%
Cádiz	100.095	2,6%	10,2%	225.561	10,8%	9,9%
Córdoba	76.019	2,0%	7,7%	133.108	7,7%	5,9%
Granada	188.585	-6,7%	19,2%	371.568	-2,1%	16,3%
Huelva	22.418	-14,5%	2,3%	54.429	-4,6%	2,4%
Jaén	33.075	8,7%	3,4%	58.021	8,5%	2,6%
Málaga	269.769	-12,5%	27,4%	842.480	-6,3%	37,0%
Sevilla	257.029	-3,0%	26,1%	499.041	-4,9%	21,9%
Andalucía	983.971	-5,5%	100,0%	2.275.127	-2,2%	100,0%

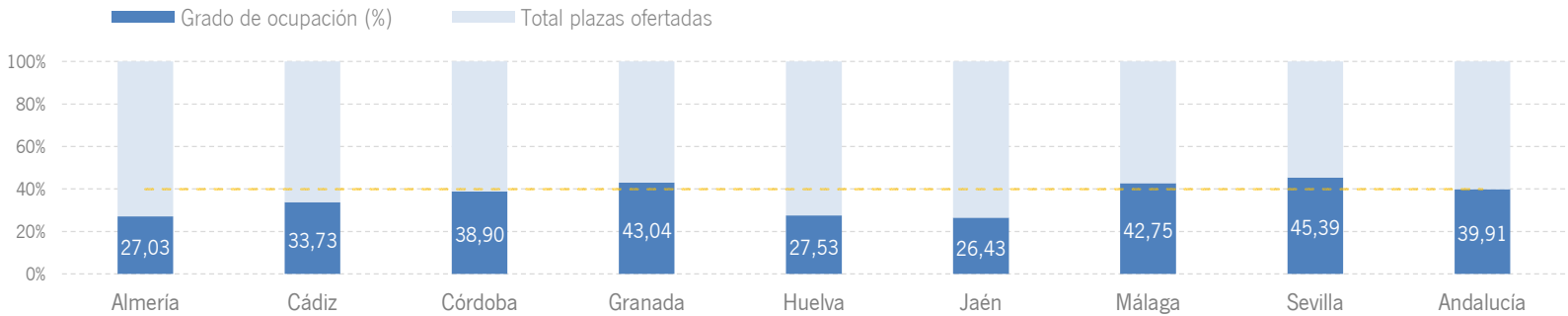


Fuente: Oficina del Dato a partir de datos de Encuesta de Ocupación Hotelera (INE)

RESULTADOS PROVINCIALES (OFERTA)

La evolución positiva del personal empleado para el conjunto de Andalucía respecto a enero de 2024 se extiende a la mayoría de las provincias, exceptuando el leve retroceso registrado en Cádiz (-0,8%) y los descensos de Córdoba y Jaén. También en el grado de ocupación hay más provincias con crecimientos que con descensos, si bien el balance para el total de Andalucía registra un leve retroceso en este indicador. Para la variable plazas ofertadas ocurre lo contrario, que son mayoría las provincias que no superan las cifras de enero del año anterior.

ENERO 25	PLAZAS	% VAR 25/24	G.OCUPACIÓN	DIFERENCIAS	P. EMPLEADO	% VAR 25/24
Almería	10.814	-7,2%	27,03	3,6	1.085	0,6%
Cádiz	21.460	-1,9%	33,73	3,9	2.941	-0,8%
Córdoba	10.900	-3,2%	38,90	3,7	1.195	-5,7%
Granada	27.477	-4,3%	43,04	0,9	3.347	4,9%
Huelva	6.372	4,1%	27,53	-2,5	667	9,2%
Jaén	7.044	-3,2%	26,43	2,9	775	-7,8%
Málaga	63.189	0,1%	42,75	-2,9	10.451	7,1%
Sevilla	35.101	4,8%	45,39	-4,6	4.963	2,9%
Andalucía	182.357	-0,6%	39,91	-0,7	25.422	3,6%



Fuente: Oficina del Dato a partir de datos de Encuesta de Ocupación Hotelera (INE)

RENTABILIDAD HOTELERA (ADR Y REVPAR)

El precio medio diario por habitación en los establecimientos hoteleros andaluces se sitúa en enero de 2025 en 87,10 euros, lo que supone un incremento del +4,0% respecto al mismo mes del año 2024, siendo menos elevado que el de la media nacional (112,80 euros). Igualmente, los ingresos por habitación disponible ascienden a 42,93 euros, lo que supone un incremento de +2,3 euros respecto a la cifra de enero del año anterior.

CC.AA. TURÍSTICAS	ADR	% VAR	DIF.	REVPAR	% VAR	DIF.
Andalucía	87,10 €	4,0%	3,34 €	42,93 €	5,7%	2,32 €
Baleares	104,27 €	11,2%	10,48 €	48,68 €	4,7%	2,19 €
Canarias	147,21 €	7,3%	10,04 €	129,66 €	8,9%	10,56 €
Cataluña	119,09 €	11,5%	12,24 €	66,17 €	11,9%	7,05 €
Comunidad Valenciana	74,21 €	-0,3%	-0,26 €	40,32 €	4,3%	1,68 €
Comunidad de Madrid	131,44 €	12,8%	14,88 €	81,10 €	15,3%	10,74 €
España	112,80 €	7,6%	7,92 €	64,13 €	8,9%	5,22 €

PROVINCIAS ANDALUZAS	ADR	% VAR	DIF.	REVPAR	% VAR	DIF.
Almería	64,52 €	2,8%	1,78 €	24,81 €	19,5%	4,05 €
Cádiz	70,31 €	0,0%	0,00 €	30,68 €	8,8%	2,49 €
Córdoba	63,48 €	-3,4%	-2,21 €	33,15 €	21,8%	5,94 €
Granada	91,86 €	4,6%	4,01 €	43,92 €	7,9%	3,21 €
Huelva	81,31 €	3,7%	2,87 €	30,21 €	-2,4%	-0,74 €
Jaén	62,10 €	0,7%	0,43 €	20,36 €	17,7%	3,06 €
Málaga	94,56 €	6,0%	5,37 €	50,55 €	0,8%	0,40 €
Sevilla	95,40 €	6,6%	5,93 €	52,21 €	4,3%	2,15 €

Fuente: Oficina del Dato a partir de datos de Encuesta de Ocupación Hotelera (INE)

PREVISIONES A TRES MESES VISTA

Para el primer cuatrimestre del año 2025, se prevé que Andalucía presente un descenso de pernотaciones del -3,2%, rozándose los 14 millones de estancias para este periodo acumulado. En cuanto al grado de ocupación, se estima que entre enero y abril de 2025 estén ocupadas el 50% de las plazas ofertadas por los establecimientos hoteleros andaluces, lo que supondría un grado de ocupación +0,4 puntos por encima del computado en el mismo periodo del año anterior.

Pernотaciones	Feb.25		Mar.25		Abr.25		Acumulado Ene25–Abr25	
Miles	Pred.	% var.	Pred.	% var.	Pred.	% var.	Pred.	%
Andalucía	2.858	-5,1	3.676	-12,6	5.108	5,6	13.917	-3,2
Almería	163	-7,6	237	-17,4	362	4,2	853	-4,8
Cádiz	324	1,9	402	-14,9	719	11,4	1.670	1,9
Córdoba	148	-0,7	173	-7,8	212	10,5	666	2,1
Granada	422	-1,2	469	-8,8	560	10,0	1.822	-0,4
Huelva	97	-5,0	161	-21,9	329	9,2	641	-3,8
Jaén	69	4,7	84	-12,1	114	12,7	326	2,8
Málaga	1.071	-8,7	1.473	-14,4	2.034	3,4	5.421	-5,9
Sevilla	565	-5,7	677	-6,1	778	0,6	2.519	-3,8

Grado ocupación	Feb.25		Mar.25		Abr.25		Acumulado Ene25–Abr25	
%	Pred.	Dif.	Pred.	Dif.	Pred.	Dif.	Pred.	Dif.
Andalucía	49	0,4	49	-2,6	59	3,7	50	0,4
Almería	35	1,3	36	-3,2	44	3,4	37	1,1
Cádiz	44	2,8	42	0,8	51	7,2	44	4,1
Córdoba	46	1,9	48	-4,1	60	6,2	49	2,0
Granada	53	3,2	49	-2,2	59	7,1	51	2,2
Huelva	35	-1,5	32	-6,8	46	1,1	38	-2,0
Jaén	33	3,1	33	-2,6	46	6,4	35	2,4
Málaga	52	-1,2	55	-3,2	66	1,7	55	-1,2
Sevilla	57	-1,3	61	-3,6	72	1,1	59	-2,3

Nota: Las previsiones vienen afectadas por el efecto Pascua, ya que en 2024 la festividad de la Semana Santa tuvo lugar en marzo, mientras que en 2025 se celebrará en abril.

Fuente: Oficina del Dato a partir de datos de Encuesta de Ocupación Hotelera (INE)

ANEXO TABLAS

Establecimientos hoteleros de Andalucía

Andalucía	Ene.25	Variación mensual Ene.25/Ene.24		Acumulado Ene-Ene.25	Var. del acumulado Ene-Ene.25/Ene-Ene.24	
		%	Diferencias		%	Diferencias
Viajeros alojados						
Españoles	528.371	-7,2%	-40.789	528.371	-7,2%	-40.789
Extranjeros	455.600	-3,4%	-16.247	455.600	-3,4%	-16.247
Total	983.971	-5,5%	-57.036	983.971	-5,5%	-57.036
Pernotaciones						
Españoles	979.974	-3,7%	-37.501	979.974	-3,7%	-37.501
Extranjeros	1.295.152	-1,0%	-13.579	1.295.152	-1,0%	-13.579
Total	2.275.127	-2,2%	-51.078	2.275.127	-2,2%	-51.078
Estancia Media						
Españoles	1,9	-	0,1	1,9	-	0,1
Extranjeros	2,8	-	0,1	2,8	-	0,1
Total	2,3	-	0,1	2,3	-	0,1
Cuota s/ total nacional						
Españoles	17,1%	-	-0,6	17,1%	-	-0,6
Extranjeros	11,6%	-	-0,6	11,6%	-	-0,6
Total	13,5%	-	-0,7	13,5%	-	-0,7
Oferta						
Empleo	25.422	3,6%	883	25.422	3,6%	883
Grado de ocupación	39,9%	-	-0,7	39,9%	-	-0,7
Plazas	182.357	-0,6%	-1.164	182.357	-0,6%	-1.164

Fuente: Oficina del Dato a partir de datos de Encuesta de Ocupación Hotelera (INE)

Establecimientos hoteleros de Almería

Almería	Ene.25	Variación mensual Ene.25/Ene.24		Acumulado Ene-Ene.25	Var. del acumulado Ene-Ene.25/Ene-Ene.24	
		%	Diferencias		%	Diferencias
Viajeros alojados						
Españoles	26.192	3,9%	986	26.192	3,9%	986
Extranjeros	10.790	-6,8%	-790	10.790	-6,8%	-790
Total	36.982	0,5%	196	36.982	0,5%	196
Pernotaciones						
Españoles	57.420	10,3%	5.372	57.420	10,3%	5.372
Extranjeros	33.500	2,1%	683	33.500	2,1%	683
Total	90.920	7,1%	6.055	90.920	7,1%	6.055
Estancia Media						
Españoles	2,2	-	0,1	2,2	-	0,1
Extranjeros	3,1	-	0,3	3,1	-	0,3
Total	2,5	-	0,2	2,5	-	0,2
Cuota s/ total Andalucía						
Españoles	5,9%	-	0,7	5,9%	-	0,7
Extranjeros	2,6%	-	0,1	2,6%	-	0,1
Total	4,0%	-	0,3	4,0%	-	0,3
Oferta						
Empleo	1.085	0,6%	7	1.085	0,6%	7
Grado de ocupación	27,0%	-	3,6	27,0%	-	3,6
Plazas	10.814	-7,2%	-835	10.814	-7,2%	-835

Fuente: Oficina del Dato a partir de datos de Encuesta de Ocupación Hotelera (INE)

Establecimientos hoteleros de Cádiz

Cádiz	Ene.25	Variación mensual Ene.25/Ene.24		Acumulado Ene-Ene.25	Var. del acumulado Ene-Ene.25/Ene-Ene.24	
		%	Diferencias		%	Diferencias
Viajeros alojados						
Españoles	66.447	3,9%	2.515	66.447	3,9%	2.515
Extranjeros	33.648	0,2%	57	33.648	0,2%	57
Total	100.095	2,6%	2.572	100.095	2,6%	2.572
Pernoctaciones						
Españoles	132.442	14,0%	16.294	132.442	14,0%	16.294
Extranjeros	93.119	6,5%	5.652	93.119	6,5%	5.652
Total	225.561	10,8%	21.947	225.561	10,8%	21.947
Estancia Media						
Españoles	2,0	-	0,2	2,0	-	0,2
Extranjeros	2,8	-	0,2	2,8	-	0,2
Total	2,3	-	0,2	2,3	-	0,2
Cuota s/ total Andalucía						
Españoles	13,5%	-	2,1	13,5%	-	2,1
Extranjeros	7,2%	-	0,5	7,2%	-	0,5
Total	9,9%	-	1,2	9,9%	-	1,2
Oferta						
Empleo	2.941	-0,8%	-25	2.941	-0,8%	-25
Grado de ocupación	33,7%	-	3,9	33,7%	-	3,9
Plazas	21.460	-1,9%	-409	21.460	-1,9%	-409

Fuente: Oficina del Dato a partir de datos de Encuesta de Ocupación Hotelera (INE)

Establecimientos hoteleros de Córdoba

Córdoba	Ene.25	Variación mensual Ene.25/Ene.24		Acumulado Ene-Ene.25	Var. del acumulado Ene-Ene.25/Ene-Ene.24	
		%	Diferencias		%	Diferencias
Viajeros alojados						
Españoles	50.749	3,8%	1.872	50.749	3,8%	1.872
Extranjeros	25.270	-1,5%	-391	25.270	-1,5%	-391
Total	76.019	2,0%	1.481	76.019	2,0%	1.481
Pernoctaciones						
Españoles	90.527	10,7%	8.725	90.527	10,7%	8.725
Extranjeros	42.581	1,9%	813	42.581	1,9%	813
Total	133.108	7,7%	9.538	133.108	7,7%	9.538
Estancia Media						
Españoles	1,8	-	0,1	1,8	-	0,1
Extranjeros	1,7	-	0,1	1,7	-	0,1
Total	1,8	-	0,1	1,8	-	0,1
Cuota s/ total Andalucía						
Españoles	9,2%	-	1,2	9,2%	-	1,2
Extranjeros	3,3%	-	0,1	3,3%	-	0,1
Total	5,9%	-	0,5	5,9%	-	0,5
Oferta						
Empleo	1.195	-5,7%	-72	1.195	-5,7%	-72
Grado de ocupación	38,9%	-	3,7	38,9%	-	3,7
Plazas	10.900	-3,2%	-362	10.900	-3,2%	-362

Fuente: Oficina del Dato a partir de datos de Encuesta de Ocupación Hotelera (INE)

Establecimientos hoteleros de Granada

Granada	Ene.25	Variación mensual Ene.25/Ene.24		Acumulado Ene-Ene.25	Var. del acumulado Ene-Ene.25/Ene-Ene.24	
		%	Diferencias		%	Diferencias
Viajeros alojados						
Españoles	110.814	-9,5%	-11.612	110.814	-9,5%	-11.612
Extranjeros	77.771	-2,5%	-1.997	77.771	-2,5%	-1.997
Total	188.585	-6,7%	-13.609	188.585	-6,7%	-13.609
Pernoctaciones						
Españoles	207.117	-5,9%	-12.941	207.117	-5,9%	-12.941
Extranjeros	164.451	3,2%	5.067	164.451	3,2%	5.067
Total	371.568	-2,1%	-7.874	371.568	-2,1%	-7.874
Estancia Media						
Españoles	1,9	-	0,1	1,9	-	0,1
Extranjeros	2,1	-	0,1	2,1	-	0,1
Total	2,0	-	0,1	2,0	-	0,1
Cuota s/ total Andalucía						
Españoles	21,1%	-	-0,5	21,1%	-	-0,5
Extranjeros	12,7%	-	0,5	12,7%	-	0,5
Total	16,3%	-	0,0	16,3%	-	0,0
Oferta						
Empleo	3.347	4,9%	155	3.347	4,9%	155
Grado de ocupación	43,0%	-	0,9	43,0%	-	0,9
Plazas	27.477	-4,3%	-1.223	27.477	-4,3%	-1.223

Fuente: Oficina del Dato a partir de datos de Encuesta de Ocupación Hotelera (INE)

Establecimientos hoteleros de Huelva

Huelva	Ene.25	Variación mensual Ene.25/Ene.24		Acumulado Ene-Ene.25	Var. del acumulado Ene-Ene.25/Ene-Ene.24	
		%	Diferencias		%	Diferencias
Viajeros alojados						
Españoles	17.902	-14,3%	-2.991	17.902	-14,3%	-2.991
Extranjeros	4.516	-15,2%	-807	4.516	-15,2%	-807
Total	22.418	-14,5%	-3.797	22.418	-14,5%	-3.797
Pernoctaciones						
Españoles	36.056	-7,6%	-2.985	36.056	-7,6%	-2.985
Extranjeros	18.372	2,1%	378	18.372	2,1%	378
Total	54.429	-4,6%	-2.606	54.429	-4,6%	-2.606
Estancia Media						
Españoles	2,0	-	0,1	2,0	-	0,1
Extranjeros	4,1	-	0,7	4,1	-	0,7
Total	2,4	-	0,3	2,4	-	0,3
Cuota s/ total Andalucía						
Españoles	3,7%	-	-0,2	3,7%	-	-0,2
Extranjeros	1,4%	-	0,0	1,4%	-	0,0
Total	2,4%	-	-0,1	2,4%	-	-0,1
Oferta						
Empleo	667	9,2%	56	667	9,2%	56
Grado de ocupación	27,5%	-	-2,5	27,5%	-	-2,5
Plazas	6.372	4,1%	250	6.372	4,1%	250

Fuente: Oficina del Dato a partir de datos de Encuesta de Ocupación Hotelera (INE)

Establecimientos hoteleros de Jaén

Jaén	Ene.25	Variación mensual Ene.25/Ene.24		Acumulado Ene-Ene.25	Var. del acumulado Ene-Ene.25/Ene-Ene.24	
		%	Diferencias		%	Diferencias
Viajeros alojados						
Españoles	30.364	12,2%	3.292	30.364	12,2%	3.292
Extranjeros	2.710	-19,3%	-648	2.710	-19,3%	-648
Total	33.075	8,7%	2.646	33.075	8,7%	2.646
Pernotaciones						
Españoles	53.904	15,2%	7.112	53.904	15,2%	7.112
Extranjeros	4.117	-38,3%	-2.557	4.117	-38,3%	-2.557
Total	58.021	8,5%	4.555	58.021	8,5%	4.555
Estancia Media						
Españoles	1,8	-	0,0	1,8	-	0,0
Extranjeros	1,5	-	-0,5	1,5	-	-0,5
Total	1,8	-	0,0	1,8	-	0,0
Cuota s/ total Andalucía						
Españoles	5,5%	-	0,9	5,5%	-	0,9
Extranjeros	0,3%	-	-0,2	0,3%	-	-0,2
Total	2,6%	-	0,3	2,6%	-	0,3
Oferta						
Empleo	775	-7,8%	-66	775	-7,8%	-66
Grado de ocupación	26,4%	-	2,9	26,4%	-	2,9
Plazas	7.044	-3,2%	-233	7.044	-3,2%	-233

Fuente: Oficina del Dato a partir de datos de Encuesta de Ocupación Hotelera (INE)

Establecimientos hoteleros de Málaga

Málaga	Ene.25	Variación mensual Ene.25/Ene.24		Acumulado Ene-Ene.25	Var. del acumulado Ene-Ene.25/Ene-Ene.24	
		%	Diferencias		%	Diferencias
Viajeros alojados						
Españoles	97.146	-24,5%	-31.586	97.146	-24,5%	-31.586
Extranjeros	172.623	-3,9%	-6.936	172.623	-3,9%	-6.936
Total	269.769	-12,5%	-38.522	269.769	-12,5%	-38.522
Pernotaciones						
Españoles	184.578	-21,7%	-51.092	184.578	-21,7%	-51.092
Extranjeros	657.902	-0,9%	-6.005	657.902	-0,9%	-6.005
Total	842.480	-6,3%	-57.096	842.480	-6,3%	-57.096
Estancia Media						
Españoles	1,9	-	0,1	1,9	-	0,1
Extranjeros	3,8	-	0,1	3,8	-	0,1
Total	3,1	-	0,2	3,1	-	0,2
Cuota s/ total Andalucía						
Españoles	18,8%	-	-4,3	18,8%	-	-4,3
Extranjeros	50,8%	-	0,1	50,8%	-	0,1
Total	37,0%	-	-1,6	37,0%	-	-1,6
Oferta						
Empleo	10.451	7,1%	689	10.451	7,1%	689
Grado de ocupación	42,8%	-	-2,9	42,8%	-	-2,9
Plazas	63.189	0,1%	47	63.189	0,1%	47

Fuente: Oficina del Dato a partir de datos de Encuesta de Ocupación Hotelera (INE)

Establecimientos hoteleros de Sevilla

Sevilla	Ene.25	Variación mensual Ene.25/Ene.24		Acumulado Ene-Ene.25	Var. del acumulado Ene-Ene.25/Ene-Ene.24	
		%	Diferencias		%	Diferencias
Viajeros alojados						
Españoles	128.757	-2,5%	-3.266	128.757	-2,5%	-3.266
Extranjeros	128.272	-3,6%	-4.736	128.272	-3,6%	-4.736
Total	257.029	-3,0%	-8.001	257.029	-3,0%	-8.001
Pernoctaciones						
Españoles	217.930	-3,5%	-7.987	217.930	-3,5%	-7.987
Extranjeros	281.111	-5,9%	-17.609	281.111	-5,9%	-17.609
Total	499.041	-4,9%	-25.596	499.041	-4,9%	-25.596
Estancia Media						
Españoles	1,7	-	0,0	1,7	-	0,0
Extranjeros	2,2	-	-0,1	2,2	-	-0,1
Total	1,9	-	0,0	1,9	-	0,0
Cuota s/ total Andalucía						
Españoles	22,2%	-	0,0	22,2%	-	0,0
Extranjeros	21,7%	-	-1,1	21,7%	-	-1,1
Total	21,9%	-	-0,6	21,9%	-	-0,6
Oferta						
Empleo	4.963	2,9%	141	4.963	2,9%	141
Grado de ocupación	45,4%	-	-4,8	45,4%	-	-4,8
Plazas	35.101	4,8%	1.601	35.101	4,8%	1.601
Fuente: Oficina del Dato a partir de datos de Encuesta de Ocupación Hotelera (INE)						

Fuente: Oficina del Dato a partir de datos de Encuesta de Ocupación Hotelera (INE)