



Informe mensual de coyuntura del movimiento hotelero de Andalucía

Nº 285 • AGOSTO 20

Coyuntura turística de Andalucía



INFORME MENSUAL DE COYUNTURA DEL MOVIMIENTO HOTELERO DE ANDALUCÍA

Publicación Oficial de la Consejería de Turismo, Regeneración, Justicia y Administración Local

COLECCIÓN

Coyuntura turística de Andalucía

EDITA

Consejería de Turismo, Regeneración, Justicia y Administración Local

C/ Juan Antonio de Vizarrón s/n

41092 Sevilla

Formulario de contacto:

https://juntadeandalucia.es/organismos/turismoregeneracionjusticiayadministracionlocal/servicios/app/csu-peticion.html?cat_servicio_id=22

ELABORA

Empresa Pública para la Gestión del Turismo y del Deporte de Andalucía.

C/ Compañía nº 40

29008, Málaga

T. 951 299 300 Fax. 951 299 365

Correo e.: saeta@andalucia.org

Depósito Legal:

ISSN: 1696-1315

Publicado en Sevilla (España)

Publicación electrónica mensual (12 números al año) disponible a texto completo en la página web de la Consejería de Turismo, Regeneración, Justicia y Administración Local e indizada en el catálogo del Centro de Documentación y Publicaciones

<https://www.juntadeandalucia.es/cultura/idea/opacidea/abnetcl.cgi?SUBC=210701>

Los contenidos de esta publicación pueden ser reproducidos siempre que se indique la fuente.

INDICE DE CONTENIDOS

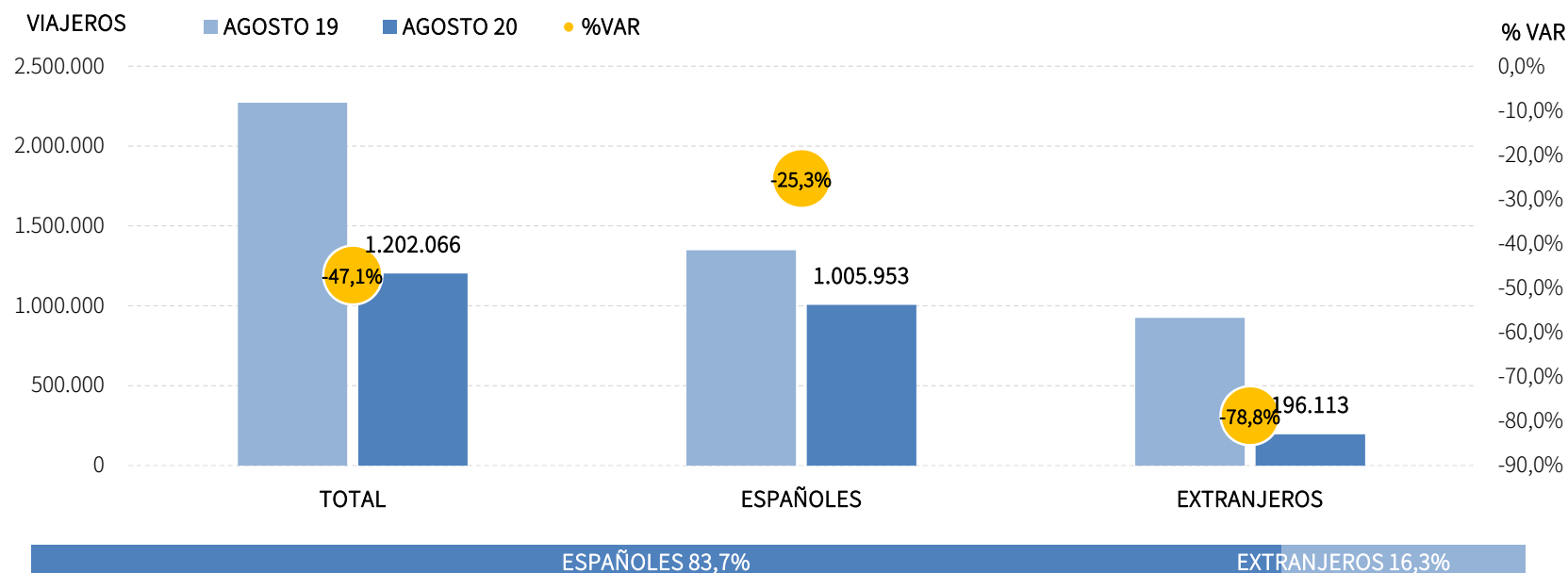
- Principales claves
- Análisis mensual
- Análisis acumulado
- Anexo (tabla Andalucía)

PRINCIPALES CLAVES

- En el mes de agosto se incrementa el número de establecimientos hoteleros abiertos en Andalucía respecto al mes anterior, pasando de 1.952 a 2.080, aún así, son un -23,25% menos que los establecimientos que había abiertos en agosto de 2019. No obstante, Andalucía es la comunidad autónoma con más establecimientos hoteleros abiertos en agosto, y la que ha registrado el mayor número de viajeros y de pernoctaciones.
- En agosto, 1,2 millones de viajeros se han alojado en los hoteles de Andalucía, realizando 3,6 millones de pernoctaciones. Ambas cifras suponen descensos del -47,1% y el -53,0% respectivamente, respecto de los totales estimados para estas variables hace un año. El mercado nacional ha sido el principal protagonista de la actividad hotelera en el mes de agosto, con unas cuotas sobre el total de viajeros y de pernoctaciones superiores al 80%, y un desempeño mejor que el mercado internacional.
- Los descensos registrados a partir del mes de marzo, junto con la nula actividad hotelera en el mes de abril, han neutralizado los crecimientos registrados al inicio del año, situando las cifras para el acumulado enero-agosto de 2020 en 5,2 millones de viajeros y 13,25 millones de pernoctaciones, lo que supone unas tasas de variación respecto al mismo periodo del año anterior sin precedentes: -62,0% y del -65,8%, respectivamente. Esta situación no es exclusiva de Andalucía, se observa también en todas las principales CC. AA. turísticas.
- La ausencia de referentes históricos válidos con los que comparar la actual crisis global complica especialmente la elaboración de previsiones. En concreto la metodología que se utiliza para las previsiones a tres meses vista se basa en un modelo de series temporales, en el que las observaciones en un instante de tiempo dependen de los valores de la serie en el pasado. Al carecer de situaciones similares en el pasado, la predicción pierde validez metodológica.

VIAJEROS EN ESTABLECIMIENTOS HOTELEROS

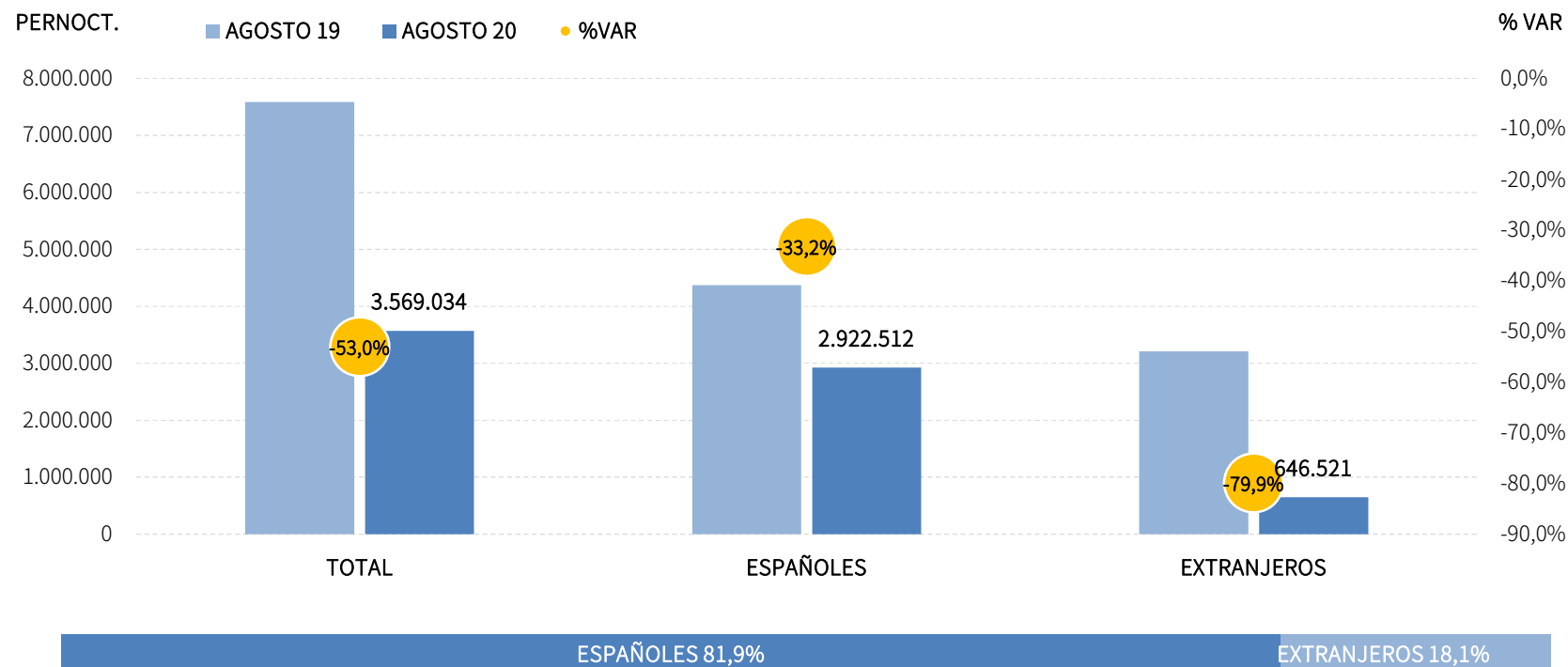
Los alojamientos hoteleros andaluces han registrado 1,2 millones de viajeros en agosto de 2020, lo que respecto al mismo mes del año anterior, supone un descenso del -47,1%. La gran mayoría de los viajeros alojados en los hoteles andaluces en el mes de agosto proceden del territorio nacional (un 83,7%) y solo un 16,3% proceden del extranjero. Ambos mercados registran descensos, pero es mucho más acusada la pérdida de viajeros extranjeros (-78,8%).



Fuente: SAETA a partir de datos de Encuesta de Ocupación Hotelera (INE)

PERNOCTACIONES EN ESTABLECIMIENTOS HOTELEROS

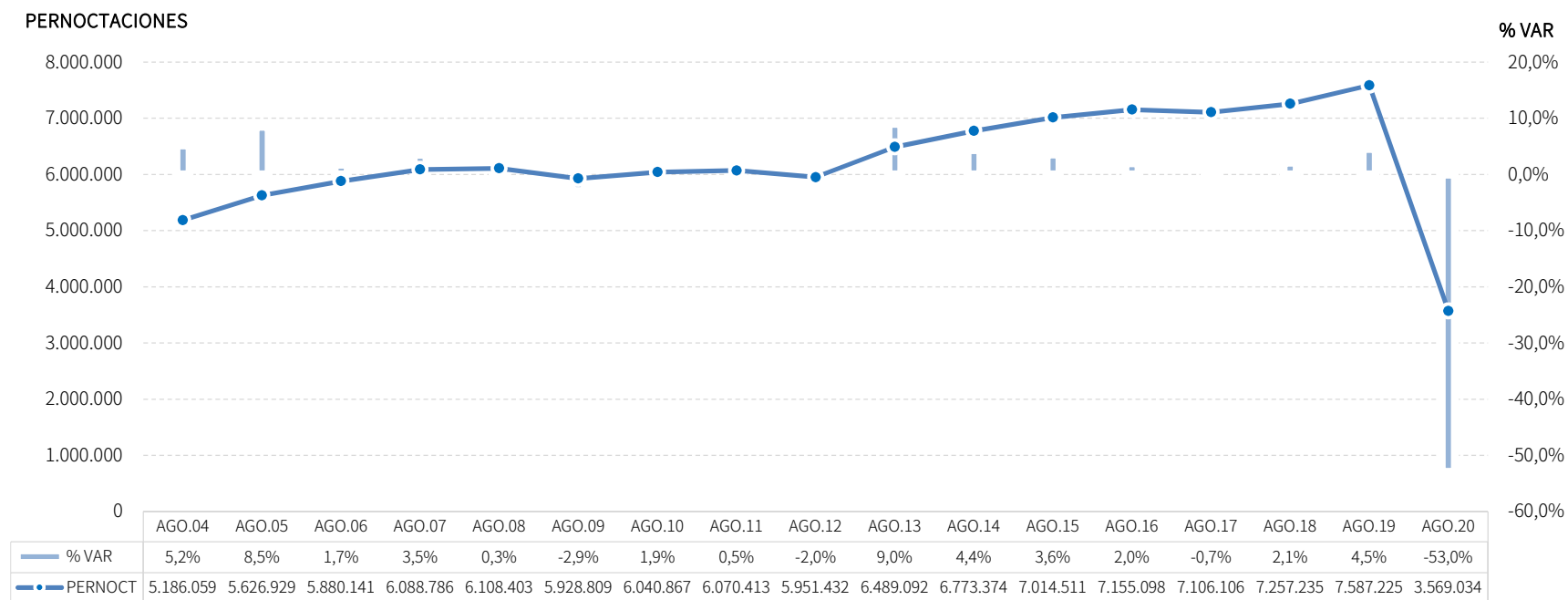
Estos viajeros han realizado un total de 3,6 millones de pernoctaciones, un descenso del -53,0% respecto al mes de agosto de 2019. De este volumen de pernoctaciones, casi 3 millones corresponden al mercado nacional (lo que supone cerca del 82% del total), y aunque ha registrado un descenso de pernoctaciones del -33,2%, su caída ha sido menor que el descenso experimentado en el mercado internacional (-79,9%).



Fuente: SAETA a partir de datos de Encuesta de Ocupación Hotelera (INE)

EVOLUCIÓN PERNOCTACIONES EN ESTABLECIMIENTOS HOTELEROS

Estos resultados suponen el peor mes de agosto de la serie disponible, tanto en términos absolutos como relativos. El siguiente gráfico muestra con claridad lo excepcional de esta situación, apreciándose como el nivel de pernoctaciones se ha reducido a la mitad del habitual en un mes de agosto de los cinco años precedentes.



Fuente: SAETA a partir de datos de Encuesta de Ocupación Hotelera (INE)

POSICIÓN DE ANDALUCÍA EN ESPAÑA (PERNOCTACIONES)

Andalucía ocupa la primera posición en el ranking de movimiento hotelero de España con una cuota del 21,2%, mostrando un descenso inferior a la media nacional, tanto en el mercado nacional como en el extranjero.

PERNOCTACIONES TOTAL		AGOSTO 20	% VAR	CUOTA
1	Andalucía	3.569.034	-53,0%	21,2%
2	Cataluña	2.771.208	-68,9%	16,5%
3	Baleares	2.146.731	-80,2%	12,8%
4	Canarias	1.919.138	-71,1%	11,4%
5	C. Valenciana	1.694.833	-58,0%	10,1%
6	Madrid	426.440	-78,9%	2,5%
Total	España	16.802.742	-64,3%	100,0%

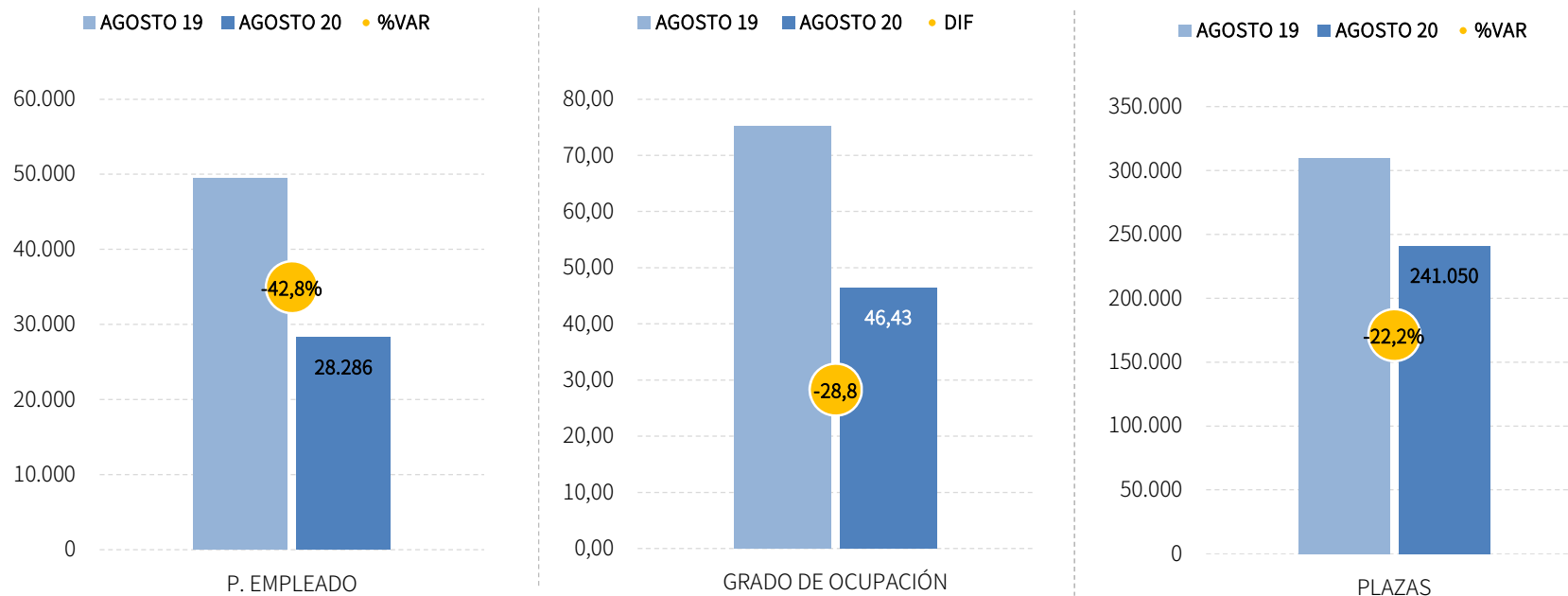
PERNOCTACIONES ESPAÑÓLES		AGOSTO 20	% VAR	CUOTA
1	Andalucía	2.922.512	-33,2%	24,3%
2	Cataluña	2.005.931	-19,8%	16,7%
3	C. Valenciana	1.390.911	-45,9%	11,6%
4	Canarias	884.710	-41,1%	7,4%
5	Baleares	725.222	-25,2%	6,0%
6	Madrid	277.195	-66,8%	2,3%
Total	España	12.016.967	-34,1%	100,0%

PERNOCTACIONES EXTRANJEROS		AGOSTO 20	% VAR	CUOTA
1	Baleares	1.421.509	-85,6%	29,7%
2	Canarias	1.034.428	-79,9%	21,6%
3	Cataluña	765.277	-88,1%	16,0%
4	Andalucía	646.521	-79,9%	13,5%
5	C. Valenciana	303.921	-79,2%	6,4%
6	Madrid	149.245	-87,5%	3,1%
Total	España	4.785.775	-83,4%	100,0%

Fuente: SAETA a partir de datos de Encuesta de Ocupación Hotelera (INE)

PLAZAS, OCUPACIÓN Y PERSONAL EMPLEADO

Se registran 28,3 mil empleos en los establecimientos hoteleros andaluces, lo que supone una variación del -42,8% respecto a agosto del año anterior. Del total de plazas disponibles, en este mes se han ocupado el 46,43%, un grado de ocupación inferior en -28,8 puntos porcentuales al registrado en agosto de 2019. Este importante descenso viene acompañado de una caída de las plazas ofertadas del -22,2%.

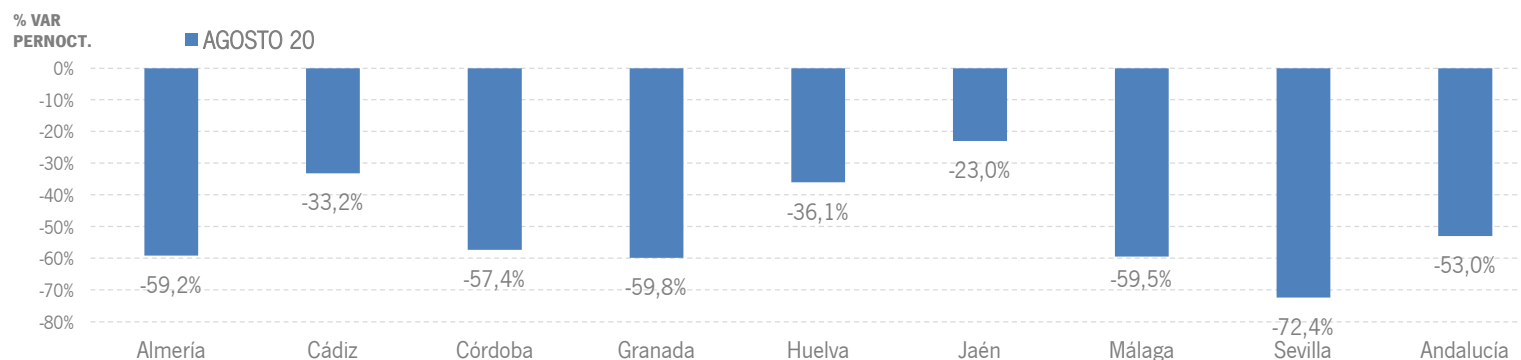


Fuente: SAETA a partir de datos de Encuesta de Ocupación Hotelera (INE)

RESULTADOS PROVINCIALES (DEMANDA)

En agosto de 2020, todas las provincias andaluzas presentan resultados negativos tanto en viajeros como en pernoctaciones, siendo Cádiz, Huelva y Jaén las que presentan los menores descensos, y Sevilla la que ha registrado los peores resultados en ambas variables

AGOSTO 20	VIAJEROS	% VAR	CUOTA	PERNOCT.	% VAR	CUOTA
Almería	130.642	-50,5%	10,9%	445.679	-59,2%	12,5%
Cádiz	287.517	-23,4%	23,9%	903.126	-33,2%	25,3%
Córdoba	40.472	-60,1%	3,4%	78.182	-57,4%	2,2%
Granada	128.535	-59,1%	10,7%	288.029	-59,8%	8,1%
Huelva	131.435	-19,8%	10,9%	491.729	-36,1%	13,8%
Jaén	38.946	-24,8%	3,2%	79.497	-23,0%	2,2%
Málaga	351.738	-48,4%	29,3%	1.106.360	-59,5%	31,0%
Sevilla	92.781	-70,9%	7,7%	176.432	-72,4%	4,9%
Andalucía	1.202.066	-47,1%	100,0%	3.569.034	-53,0%	100,0%

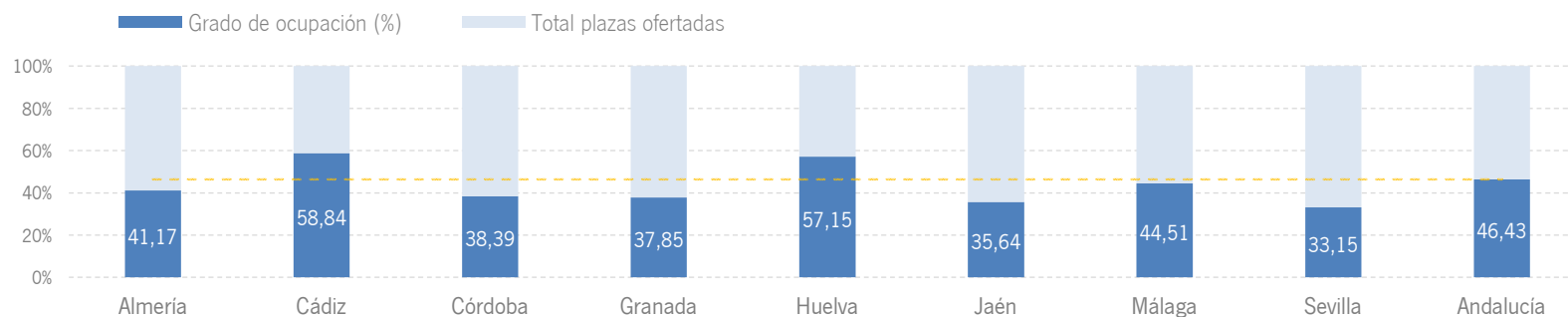


Fuente: SAETA a partir de datos de Encuesta de Ocupación Hotelera (INE)

RESULTADOS PROVINCIALES (OFERTA)

Las plazas ofertadas han disminuido en todas las provincias, pero mientras que en Cádiz y Huelva los descensos han estado en torno al -6,5%, en Córdoba y Sevilla la reducción ha sido igual o superior al -40%. Cádiz y Huelva son las únicas provincias que registran en este mes unos grados de ocupación superiores al 50%, por encima de la media de Andalucía. Y también el empleo hotelero ha tenido en agosto una evolución negativa en todas las provincias, correspondiéndole la mejor evolución a las provincias de Cádiz y Jaén, y la peor a Sevilla.

AGOSTO 20	PLAZAS	% VAR	G.OCUPACIÓN	DIFERENCIAS	P. EMPLEADO	% VAR
Almería	33.833	-22,4%	41,17	-34,4	2.787	-49,5%
Cádiz	48.128	-6,6%	58,84	-22,6	6.976	-21,8%
Córdoba	6.489	-39,6%	38,39	-14,4	696	-47,0%
Granada	24.074	-29,0%	37,85	-27,4	2.091	-47,9%
Huelva	27.133	-6,3%	57,15	-24,2	3.649	-29,2%
Jaén	7.049	-15,6%	35,64	-3,7	752	-21,7%
Málaga	77.276	-24,1%	44,51	-37,3	9.816	-48,1%
Sevilla	17.067	-45,0%	33,15	-32,1	1.519	-67,4%
Andalucía	241.050	-22,2%	46,43	-28,8	28.286	-42,8%



Fuente: SAETA a partir de datos de Encuesta de Ocupación Hotelera (INE)

RENTABILIDAD HOTELERA (ADR Y REVPAR)

El precio medio diario por habitación en los establecimientos hoteleros andaluces se sitúa en agosto en 109,96 euros, un -9,7% inferior al registrado en agosto de 2019, o lo que es lo mismo, una descenso de -11,77 euros. Los ingresos por habitación disponible ascienden a 53,27€, disminuyendo un -45,0% respecto a las cifras registradas en el mismo mes del año anterior.

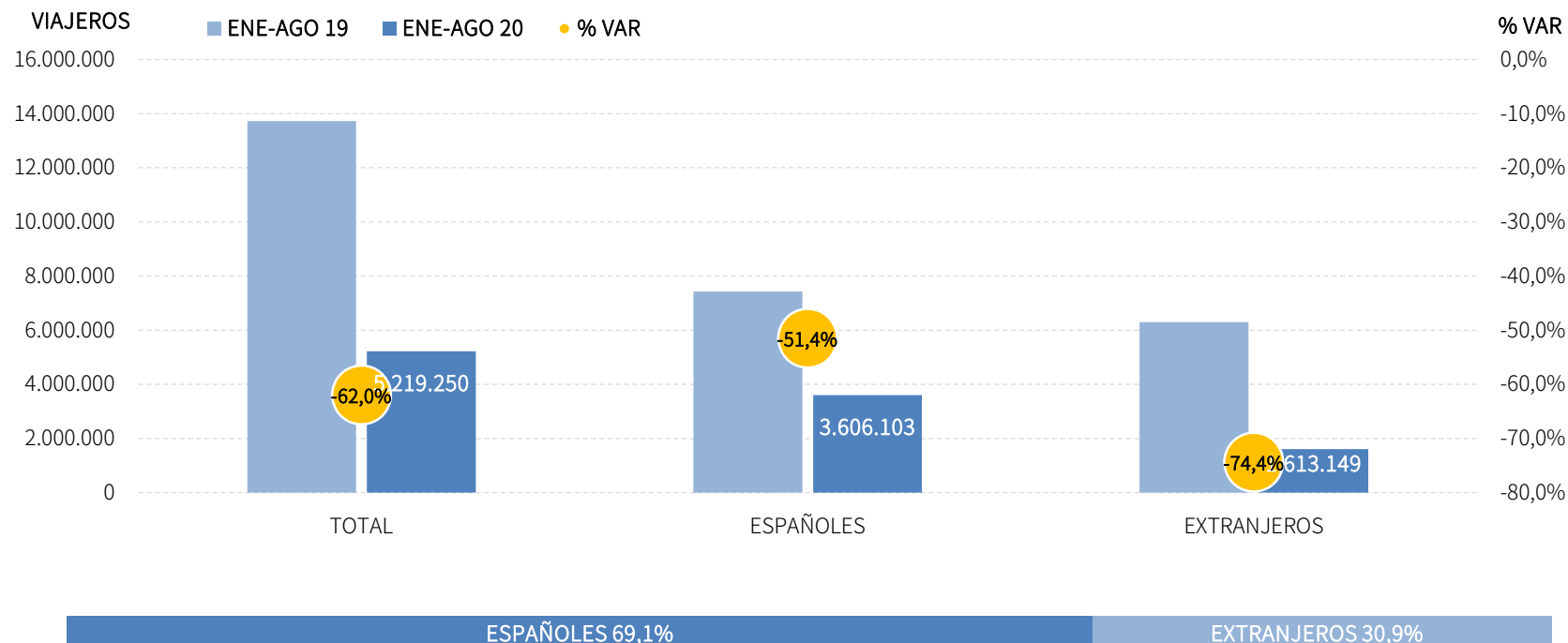
CC.AA. TURÍSTICAS	ADR	% VAR	DIF.	REVPAR	% VAR	DIF.
Andalucía	109,96 €	-9,7%	-11,77 €	53,27 €	-45,0%	-43,57 €
Baleares	133,53 €	-2,2%	-3,07 €	53,72 €	-57,2%	-71,76 €
Canarias	99,54 €	-4,3%	-4,42 €	48,44 €	-44,0%	-38,02 €
Cataluña	96,20 €	-12,7%	-13,96 €	42,85 €	-53,8%	-49,90 €
Comunidad Valenciana	92,95 €	-12,1%	-12,79 €	46,20 €	-48,2%	-43,02 €
Comunidad de Madrid	55,14 €	-25,8%	-19,20 €	16,40 €	-64,5%	-29,74 €
España	96,77 €	-11,4%	-12,51 €	44,02 €	-49,3%	-42,85 €

PROVINCIAS ANDALUZAS	ADR	% VAR	DIF.	REVPAR	% VAR	DIF.
Almería	99,32 €	-17,3%	-20,83 €	49,16 €	-51,3%	-51,82 €
Cádiz	140,69 €	-6,0%	-8,97 €	88,07 €	-31,4%	-40,25 €
Córdoba	58,65 €	6,7%	3,69 €	23,45 €	-22,2%	-6,70 €
Granada	74,20 €	1,6%	1,19 €	28,92 €	-43,2%	-22,01 €
Huelva	117,35 €	-7,4%	-9,39 €	62,53 €	-40,9%	-43,22 €
Jaén	60,51 €	7,0%	3,96 €	21,13 €	-5,9%	-1,33 €
Málaga	111,54 €	-21,3%	-30,17 €	50,92 €	-59,1%	-73,72 €
Sevilla	63,04 €	-8,1%	-5,59 €	22,87 €	-50,4%	-23,27 €

Fuente: SAETA a partir de datos de Encuesta de Ocupación Hotelera (INE)

VIAJEROS EN ESTABLECIMIENTOS HOTELEROS

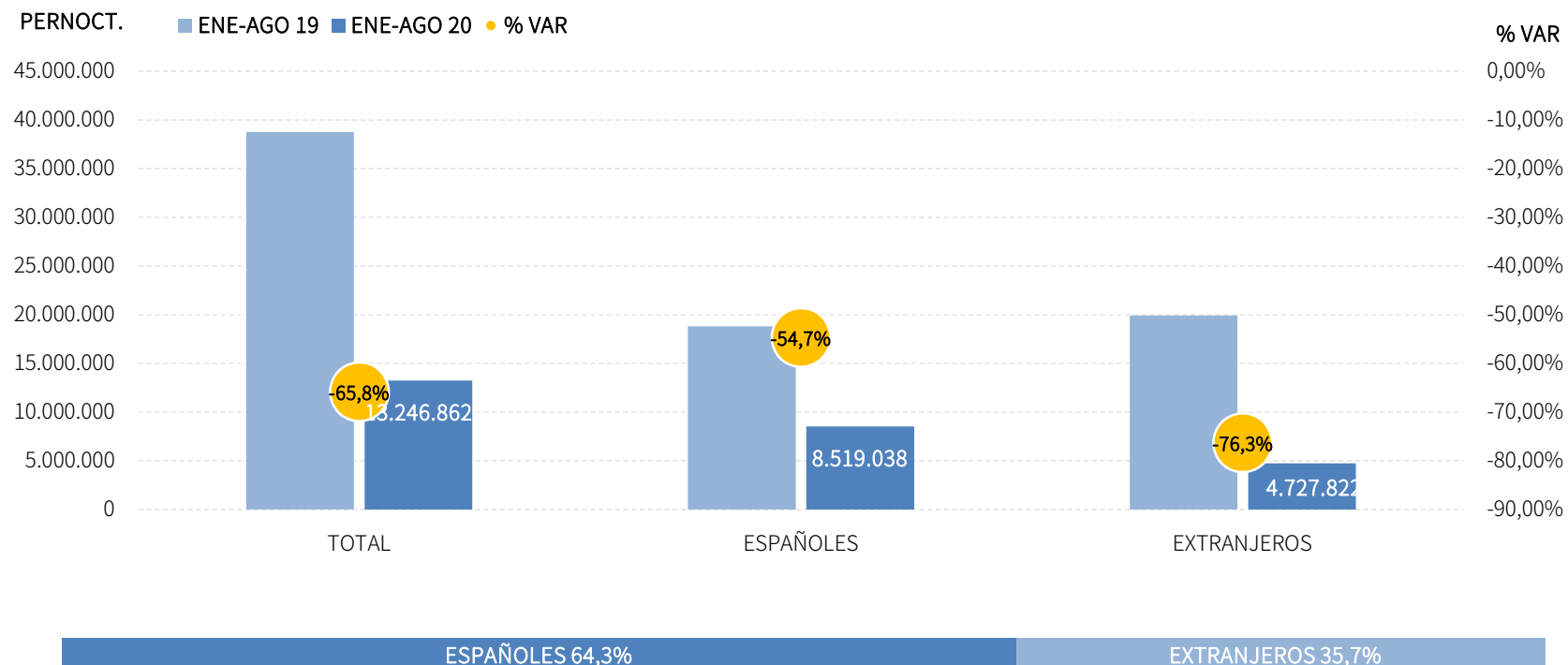
Los alojamientos hoteleros andaluces han registrado 5,2 millones de viajeros en el acumulado enero-agosto de 2020, lo que supone un decremento del -62,0% respecto al mismo periodo del año anterior. Los viajeros nacionales presentan un descenso del -51,4%, mientras que el mercado internacional se sitúa un -74,4% por debajo del nivel registrado el año anterior.



Fuente: SAETA a partir de datos de Encuesta de Ocupación Hotelera (INE)

PERNOCTACIONES EN ESTABLECIMIENTOS HOTELEROS

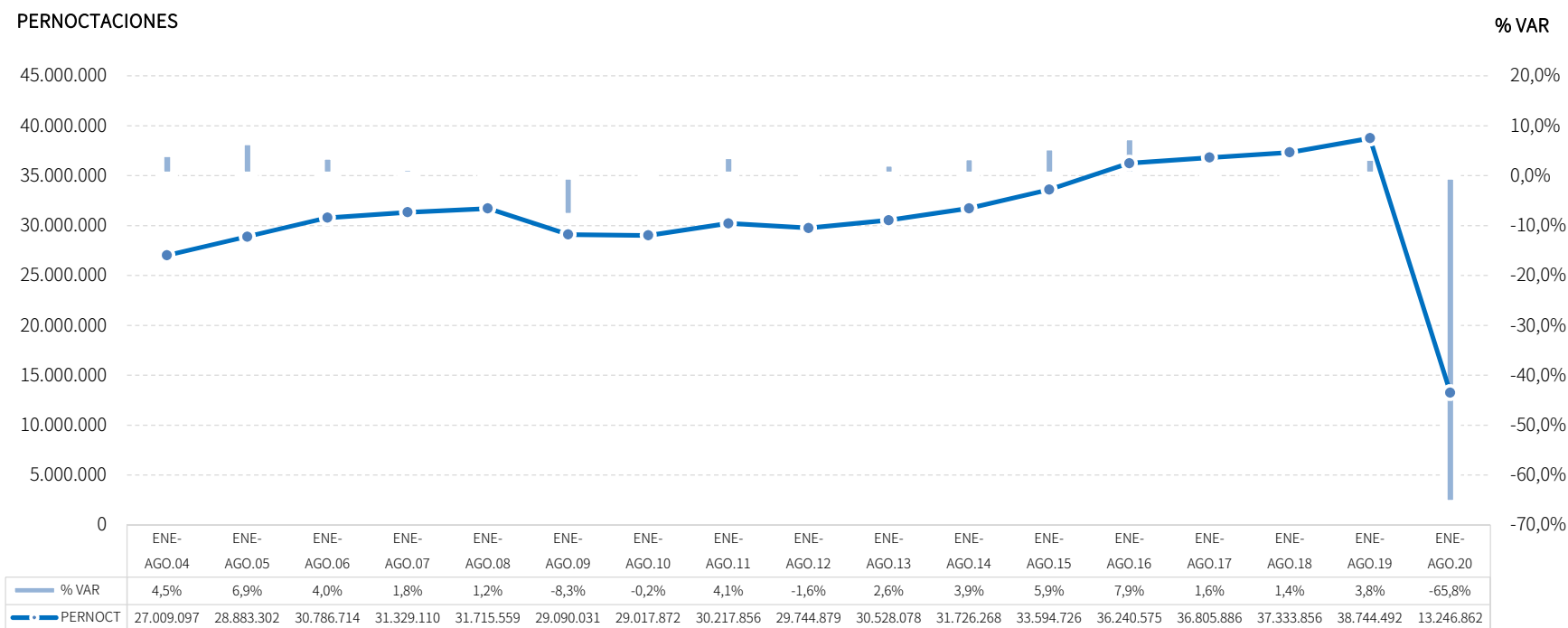
Estos viajeros han realizado en lo que va de año un total de 13,25 millones de pernoctaciones, un -65,8% menos que en el mismo acumulado de 2019. Los descensos se han registrado tanto en el mercado nacional (-54,7%), pero sobre todo en el mercado internacional (-76,3%).



Fuente: SAETA a partir de datos de Encuesta de Ocupación Hotelera (INE)

EVOLUCIÓN PERNOCTACIONES EN ESTABLECIMIENTOS HOTELEROS

Los descensos registrados a partir del mes de marzo, junto con la nula actividad hotelera en el mes de abril, han neutralizado los crecimientos registrados en los dos primeros meses del año, arrojando una tasa de descenso sin precedentes en la serie histórica, y reduciendo el volumen de pernoctaciones a casi la tercera parte del acumulado en agosto de 2019.



Fuente: SAETA a partir de datos de Encuesta de Ocupación Hotelera (INE)

POSICIÓN DE ANDALUCÍA EN ESPAÑA (PERNOCTACIONES)

Andalucía ocupa la segunda posición en el ranking de movimiento hotelero de España, captando el 18,3% de las pernoctaciones realizadas en los establecimientos hoteleros españoles, y lidera las pernoctaciones nacionales, con una cuota del 23,1%, decreciendo con menos intensidad que la media nacional en este periodo acumulado.

PERNOCTACIONES TOTAL		ENE-AGO 20	% VAR	CUOTA
1	Canarias	16.624.714	-63,2%	23,0%
2	Andalucía	13.246.862	-65,8%	18,3%
3	Cataluña	10.631.524	-74,6%	14,7%
4	C. Valenciana	6.717.066	-67,9%	9,3%
5	Madrid	5.726.039	-66,1%	7,9%
6	Baleares	5.007.212	-88,2%	6,9%
Total	España	72.418.180	-69,8%	100,0%

PERNOCTACIONES ESPAÑOLES		ENE-AGO 20	% VAR	CUOTA
1	Andalucía	8.519.038	-54,7%	23,1%
2	Cataluña	5.158.560	-55,0%	14,0%
3	C. Valenciana	4.248.507	-64,1%	11,5%
4	Madrid	2.977.099	-59,5%	8,1%
5	Canarias	2.405.222	-61,9%	6,5%
6	Baleares	1.349.677	-63,4%	3,7%
Total	España	36.896.685	-56,6%	100,0%

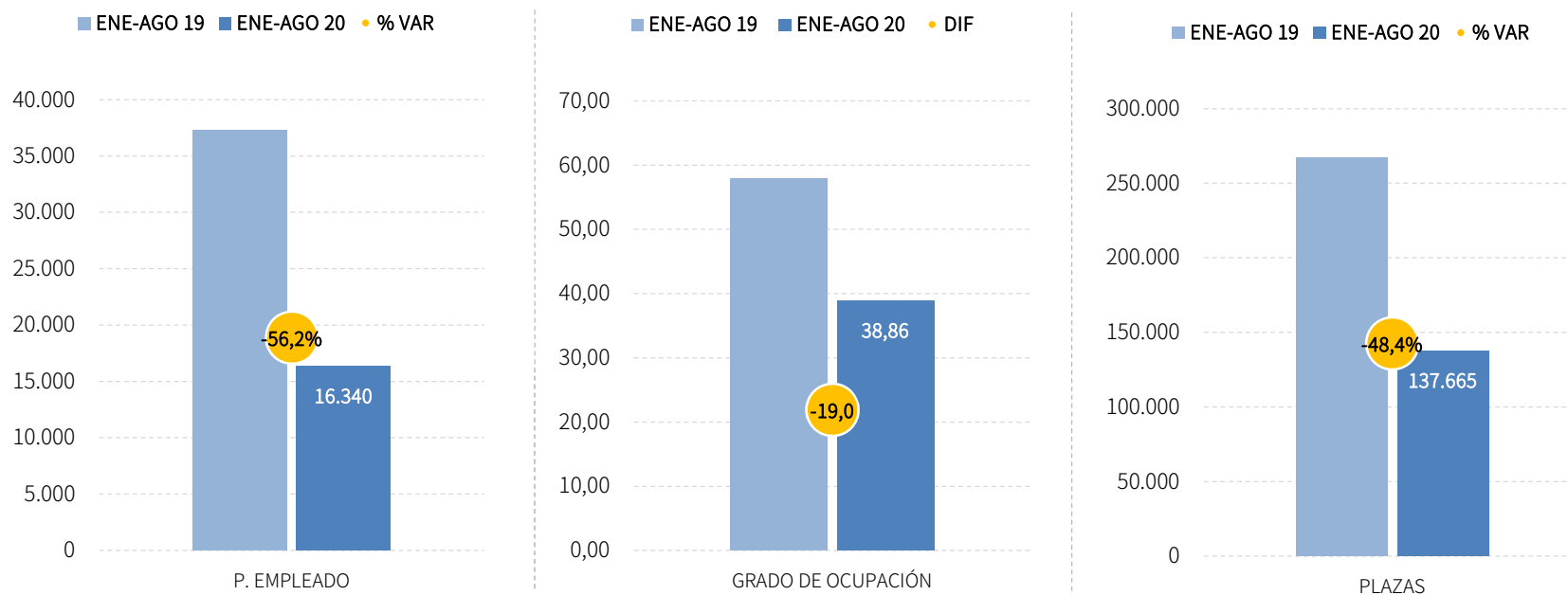
PERNOCTACIONES EXTRANJEROS		ENE-AGO 20	% VAR	CUOTA
1	Canarias	14.219.491	-63,4%	40,0%
2	Cataluña	5.472.964	-82,0%	15,4%
3	Andalucía	4.727.822	-76,3%	13,3%
4	Baleares	3.657.536	-90,6%	10,3%
5	Madrid	2.748.939	-71,1%	7,7%
6	C. Valenciana	2.468.558	-72,9%	6,9%
Total	España	35.521.492	-77,0%	100,0%

Fuente: SAETA a partir de datos de Encuesta de Ocupación Hotelera (INE)

PLAZAS, OCUPACIÓN Y PERSONAL EMPLEADO

El empleo hotelero registra un decremento del -56,2% en el acumulado enero-agosto de 2020, y sitúa la cifra en una media* de 16,3 mil personas empleadas. Del total de plazas disponibles en los establecimientos hoteleros andaluces en este periodo, se han ocupado el 38,86%, un grado de ocupación inferior en -19,0 puntos porcentuales al registrado en el mismo periodo de 2019. En cuanto a las plazas ofertadas, el descenso en términos relativos ha sido del -48,4%.

* El INE ha asignado un valor cero a todos los indicadores del movimiento hotelero del mes de abril, incluido el personal empleado, por el cese de la actividad turística. No obstante, debe considerarse que estos trabajadores pueden estar acogidos a un ERTE y, por tanto, con sus empleos suspendidos pero técnicamente ocupados, aunque ello no se refleja en la EOH.



Fuente: SAETA a partir de datos de Encuesta de Ocupación Hotelera (INE)

ANEXO TABLAS

Establecimientos hoteleros de Andalucía

Andalucía	Agosto 20	Variación mensual		Acumulado	Ene-Ago.20	Var. del acumulado	
		Ago.20/Ago.19	Diferencias			Ene-Ago.20/Ene-Ago.19	Diferencias
		%				%	
Viajeros alojados							
Españoles	1.005.953	-25,3%	-340.875		3.606.103	-51,4%	-3.819.900
Extranjeros	196.113	-78,8%	-728.336		1.613.149	-74,4%	-4.682.780
Total	1.202.066	-47,1%	-1.069.211		5.219.250	-62,0%	-8.502.681
Pernoctaciones							
Españoles	2.922.512	-33,2%	-1.451.876		8.519.038	-54,7%	-10.289.105
Extranjeros	646.521	-79,9%	-2.566.316		4.727.822	-76,3%	-15.208.527
Total	3.569.034	-53,0%	-4.018.191		13.246.862	-65,8%	-25.497.630
Estancia Media							
Españoles	2,9	-	-0,3		2,4	-	-0,2
Extranjeros	3,3	-	-0,2		2,9	-	-0,2
Total	3,0	-	-0,4		2,5	-	-0,3
Cuota s/ total nacional							
Españoles	24,3%	-	0,3		23,1%	-	1,0
Extranjeros	13,5%	-	2,4		13,3%	-	0,4
Total	21,2%	-	5,1		18,3%	-	2,1
Oferta							
Empleo	28.286	-42,8%	-21.180		16.340	-56,2%	-20.946
Grado de ocupación	46,4%	-	-28,8		38,9%	-	-19,0
Plazas	241.050	-22,2%	-68.825		137.665	-48,4%	-129.342

Fuente: SAETA a partir de datos de Encuesta de Ocupación Hotelera (INE)