

Andalucía

Informe Mensual de Coyuntura  
del Movimiento Hotelero de Andalucía

Nº 242 · Ene.2017

Coyuntura Turística de Andalucía



Unión Europea

Fondo Europeo  
de Desarrollo Regional

INFORME MENSUAL DE COYUNTURA DEL MOVIMIENTO HOTELERO DE ANDALUCÍA  
Publicación Oficial de la Consejería de Turismo y Deporte

COLECCIÓN  
Coyuntura turística en Andalucía

EDITA  
Consejería de Turismo y Deporte  
C/ Juan Antonio de Vizarrón s/n  
41092 Sevilla  
correo-e: publicaciones.ctd@juntadeandalucia.es

ELABORA  
Empresa Pública para la Gestión del Turismo y del Deporte de Andalucía.  
C/ Compañía nº 40  
29008, Málaga  
T. 951 299 300 Fax. 951 299 365  
Correo e.: saeta@andalucia.org

ISSN: 1696-1315  
Publicado en Sevilla (España)

Publicación electrónica mensual (12 números al año) disponible a texto completo en la página web de la Consejería de Turismo y Deporte e  
indizada en el catálogo del Centro de Documentación y Publicaciones <http://www.juntadeandalucia.es/turismoydeporte/publicaciones>  
Los contenidos de esta publicación pueden ser reproducidos siempre que se indique la fuente.

## TABLAS

ANDALUCÍA	Ene. 17	Variación		Acumulado Ene-Ene.17	Var. del acumulado		Var. del acumulado	
		%	Ene.17/Ene.16 Diferencias		%	Ene-Ene.17/Ene-Ene.16 Diferencias	%	últimos doce meses Diferencias
<b>Viajeros alojados</b>								
Españoles	490.307	1,96	9.422	490.307	1,96	9.422	3,03	284.175
Extranjeros	390.037	15,67	52.853	390.037	15,67	52.853	11,31	836.309
Total	880.344	7,61	62.275	880.344	7,61	62.275	6,68	1.120.484
<b>Pernoctaciones</b>								
Españoles	923.623	-9,03	-91.699	923.623	-9,03	-91.699	1,59	375.568
Extranjeros	1.074.644	9,68	94.845	1.074.644	9,68	94.845	12,91	3.152.470
Total	1.998.267	0,16	3.146	1.998.267	0,16	3.146	7,35	3.528.038
<b>Estancia Media</b>								
Españoles	1,88	-	-0,23	1,88	-	-0,23	-	-0,04
Extranjeros	2,76	-	-0,15	2,76	-	-0,15	-	0,05
Total	2,27	-	-0,17	2,27	-	-0,17	-	0,02
<b>Cuota nacional (pernoctaciones)</b>								
Españoles	18,13	-	-0,58	18,13	-	-0,58	-	-0,17
Extranjeros	10,87	-	0,04	10,87	-	0,04	-	0,40
Total	13,34	-	-0,45	13,34	-	-0,45	-	0,07
<b>Empleo</b>	21.421	-0,39	-84	21.421	-0,39	-84	6,26	1.937
<b>Grado de ocupación</b>	35,82	-	0,97	35,82	-	0,97	-	2,61
<b>Plazas</b>	178.840	-2,54	-4.654	178.840	-2,54	-4.654	1,96	4.825

Fuente: Encuesta de Ocupación Hotelera. INE

ALMERÍA	Ene. 17	Variación		Acumulado Ene-Ene.17	Var. del acumulado		Var. del acumulado	
		%	Ene.17/Ene.16 Diferencias		%	Ene-Ene.17/Ene-Ene.16 Diferencias	%	últimos doce meses Diferencias
<b>Viajeros alojados</b>								
Españoles	31.124	-5,98	-1.980	31.124	-5,98	-1.980	3,35	34.309
Extranjeros	10.212	18,52	1.596	10.212	18,52	1.596	32,92	78.735
Total	41.336	-0,92	-384	41.336	-0,92	-384	8,95	113.044
<b>Pernoctaciones</b>								
Españoles	74.976	-25,75	-26.007	74.976	-25,75	-26.007	5,30	191.641
Extranjeros	41.075	11,12	4.110	41.075	11,12	4.110	38,48	473.325
Total	116.051	-15,87	-21.897	116.051	-15,87	-21.897	13,72	664.966
<b>Estancia Media</b>								
Españoles	2,41	-	-0,64	2,41	-	-0,64	-	0,07
Extranjeros	4,02	-	-0,27	4,02	-	-0,27	-	0,22
Total	2,81	-	-0,50	2,81	-	-0,50	-	0,17
<b>Cuota (Pernoctaciones Andalucía=100%)</b>								
Españoles	8,12	-	-1,83	8,12	-	-1,83	-	0,56
Extranjeros	3,82	-	0,05	3,82	-	0,05	-	1,14
Total	5,81	-	-1,11	5,81	-	-1,11	-	0,60
<b>Empleo</b>	1.499	-2,60	-40	1.499	-2,60	-40	11,31	314
<b>Grado de ocupación</b>	23,75	-	-3,45	23,75	-	-3,45	-	4,48
<b>Plazas</b>	15.719	-3,44	-560	15.719	-3,44	-560	2,83	814

Fuente: Encuesta de Ocupación Hotelera. INE

CÁDIZ	Ene. 17		Variación	Acumulado	Var. del acumulado		Var. del acumulado	
		%	Ene.17/Ene.16 Diferencias	Ene-Ene.17	Ene-Ene.17/Ene-Ene.16 %	Diferencias	últimos doce meses %	Diferencias
<b>Viajeros alojados</b>								
Españoles	52.287	3,39	1.714	52.287	3,39	1.714	2,19	34.000
Extranjeros	32.041	36,08	8.496	32.041	36,08	8.496	16,51	124.915
<b>Total</b>	<b>84.328</b>	<b>13,78</b>	<b>10.210</b>	<b>84.328</b>	<b>13,78</b>	<b>10.210</b>	<b>6,89</b>	<b>158.915</b>
<b>Pernoctaciones</b>								
Españoles	88.788	-3,79	-3.498	88.788	-3,79	-3.498	1,62	65.080
Extranjeros	84.920	31,32	20.253	84.920	31,32	20.253	16,01	455.612
<b>Total</b>	<b>173.708</b>	<b>10,68</b>	<b>16.755</b>	<b>173.708</b>	<b>10,68</b>	<b>16.755</b>	<b>7,57</b>	<b>520.692</b>
<b>Estancia Media</b>								
Españoles	1,70	-	-0,13	1,70	-	-0,13	-	-0,01
Extranjeros	2,65	-	-0,10	2,65	-	-0,10	-	-0,02
<b>Total</b>	<b>2,06</b>	<b>-</b>	<b>-0,06</b>	<b>2,06</b>	<b>-</b>	<b>-0,06</b>	<b>-</b>	<b>0,02</b>
<b>Cuota (Pernoctaciones Andalucía=100%)</b>								
Españoles	9,61	-	0,52	9,61	-	0,52	-	0,00
Extranjeros	7,90	-	1,30	7,90	-	1,30	-	0,32
<b>Total</b>	<b>8,69</b>	<b>-</b>	<b>0,83</b>	<b>8,69</b>	<b>-</b>	<b>0,83</b>	<b>-</b>	<b>0,03</b>
<b>Empleo</b>	<b>2.525</b>	<b>8,98</b>	<b>208</b>	<b>2.525</b>	<b>8,98</b>	<b>208</b>	<b>7,81</b>	<b>380</b>
<b>Grado de ocupación</b>	<b>26,68</b>	<b>-</b>	<b>2,99</b>	<b>26,68</b>	<b>-</b>	<b>2,99</b>	<b>-</b>	<b>3,07</b>
<b>Plazas</b>	<b>20.962</b>	<b>-1,68</b>	<b>-358</b>	<b>20.962</b>	<b>-1,68</b>	<b>-358</b>	<b>1,44</b>	<b>532</b>

Fuente: Encuesta de Ocupación Hotelera. INE

CÓRDOBA	Ene. 17		Variación	Acumulado	Var. del acumulado		Var. del acumulado	
		%	Ene.17/Ene.16 Diferencias	Ene-Ene.17	Ene-Ene.17/Ene-Ene.16 %	Diferencias	últimos doce meses %	Diferencias
<b>Viajeros alojados</b>								
Españoles	49.140	5,95	2.761	49.140	5,95	2.761	6,53	42.641
Extranjeros	25.676	18,72	4.049	25.676	18,72	4.049	1,53	7.438
<b>Total</b>	<b>74.816</b>	<b>10,01</b>	<b>6.810</b>	<b>74.816</b>	<b>10,01</b>	<b>6.810</b>	<b>4,40</b>	<b>50.079</b>
<b>Pernoctaciones</b>								
Españoles	81.384	3,72	2.917	81.384	3,72	2.917	6,35	70.181
Extranjeros	38.164	17,65	5.725	38.164	17,65	5.725	1,41	10.582
<b>Total</b>	<b>119.548</b>	<b>7,79</b>	<b>8.642</b>	<b>119.548</b>	<b>7,79</b>	<b>8.642</b>	<b>4,35</b>	<b>80.763</b>
<b>Estancia Media</b>								
Españoles	1,66	-	-0,04	1,66	-	-0,04	-	0,00
Extranjeros	1,49	-	-0,01	1,49	-	-0,01	-	0,00
<b>Total</b>	<b>1,60</b>	<b>-</b>	<b>-0,03</b>	<b>1,60</b>	<b>-</b>	<b>-0,03</b>	<b>-</b>	<b>0,00</b>
<b>Cuota (Pernoctaciones Andalucía=100%)</b>								
Españoles	8,81	-	1,08	8,81	-	1,08	-	0,22
Extranjeros	3,55	-	0,24	3,55	-	0,24	-	-0,31
<b>Total</b>	<b>5,98</b>	<b>-</b>	<b>0,42</b>	<b>5,98</b>	<b>-</b>	<b>0,42</b>	<b>-</b>	<b>-0,11</b>
<b>Empleo</b>	<b>1.301</b>	<b>8,42</b>	<b>101</b>	<b>1.301</b>	<b>8,42</b>	<b>101</b>	<b>3,96</b>	<b>51</b>
<b>Grado de ocupación</b>	<b>35,49</b>	<b>-</b>	<b>2,59</b>	<b>35,49</b>	<b>-</b>	<b>2,59</b>	<b>-</b>	<b>1,36</b>
<b>Plazas</b>	<b>10.769</b>	<b>0,07</b>	<b>8</b>	<b>10.769</b>	<b>0,07</b>	<b>8</b>	<b>1,24</b>	<b>136</b>

Fuente: Encuesta de Ocupación Hotelera. INE

GRANADA	Ene. 17		Variación	Acumulado	Var. del acumulado		Var. del acumulado	
		%	Ene.17/Ene.16 Diferencias	Ene-Ene.17	Ene-Ene.17/Ene-Ene.16 %	Diferencias	últimos doce meses %	Diferencias
<b>Viajeros alojados</b>								
Españoles	120.577	17,47	17.929	120.577	17,47	17.929	7,39	106.578
Extranjeros	75.875	13,24	8.870	75.875	13,24	8.870	7,14	87.266
Total	196.452	15,80	26.799	196.452	15,80	26.799	7,28	193.844
<b>Pernoctaciones</b>								
Españoles	237.667	13,56	28.377	237.667	13,56	28.377	4,69	145.104
Extranjeros	135.151	8,62	10.721	135.151	8,62	10.721	3,21	80.168
Total	372.818	11,72	39.098	372.818	11,72	39.098	4,03	225.272
<b>Estancia Media</b>								
Españoles	1,97	-	-0,07	1,97	-	-0,07	-	-0,05
Extranjeros	1,78	-	-0,08	1,78	-	-0,08	-	-0,08
Total	1,90	-	-0,07	1,90	-	-0,07	-	-0,06
<b>Cuota (Pernoctaciones Andalucía=100%)</b>								
Españoles	25,73	-	5,12	25,73	-	5,12	-	0,40
Extranjeros	12,58	-	-0,12	12,58	-	-0,12	-	-0,88
Total	18,66	-	1,93	18,66	-	1,93	-	-0,36
<b>Empleo</b>	3.120	4,70	140	3.120	4,70	140	1,27	42
<b>Grado de ocupación</b>	40,81	-	5,04	40,81	-	5,04	-	1,75
<b>Plazas</b>	29.174	-2,21	-658	29.174	-2,21	-658	-0,24	-74

Fuente: Encuesta de Ocupación Hotelera. INE

HUELVA	Ene. 17		Variación	Acumulado	Var. del acumulado		Var. del acumulado	
		%	Ene.17/Ene.16 Diferencias	Ene-Ene.17	Ene-Ene.17/Ene-Ene.16 %	Diferencias	últimos doce meses %	Diferencias
<b>Viajeros alojados</b>								
Españoles	18.392	-1,48	-277	18.392	-1,48	-277	8,07	59.151
Extranjeros	5.728	-22,72	-1.684	5.728	-22,72	-1.684	12,28	23.334
Total	24.120	-7,52	-1.961	24.120	-7,52	-1.961	8,94	82.485
<b>Pernoctaciones</b>								
Españoles	41.076	-26,35	-14.694	41.076	-26,35	-14.694	2,14	54.532
Extranjeros	22.385	-19,34	-5.368	22.385	-19,34	-5.368	24,02	232.592
Total	63.461	-24,02	-20.062	63.461	-24,02	-20.062	8,15	287.124
<b>Estancia Media</b>								
Españoles	2,23	-	-0,75	2,23	-	-0,75	-	-0,19
Extranjeros	3,91	-	0,16	3,91	-	0,16	-	0,53
Total	2,63	-	-0,57	2,63	-	-0,57	-	-0,03
<b>Cuota (Pernoctaciones Andalucía=100%)</b>								
Españoles	4,45	-	-1,05	4,45	-	-1,05	-	0,06
Extranjeros	2,08	-	-0,75	2,08	-	-0,75	-	0,39
Total	3,18	-	-1,01	3,18	-	-1,01	-	0,05
<b>Empleo</b>	657	-32,06	-310	657	-32,06	-310	10,96	248
<b>Grado de ocupación</b>	22,75	-	-4,52	22,75	-	-4,52	-	1,38
<b>Plazas</b>	8.982	-8,87	-874	8.982	-8,87	-874	6,76	1.325

Fuente: Encuesta de Ocupación Hotelera. INE

JAÉN	Ene. 17		Variación	Acumulado	Var. del acumulado		Var. del acumulado	
		%	Ene.17/Ene.16 Diferencias	Ene-Ene.17	Ene-Ene.17/Ene-Ene.16 %	Diferencias	últimos doce meses %	Diferencias
<b>Viajeros alojados</b>								
Españoles	23.230	-3,07	-736	23.230	-3,07	-736	5,13	21.542
Extranjeros	3.087	32,21	752	3.087	32,21	752	7,65	5.804
Total	26.317	0,06	16	26.317	0,06	16	5,52	27.346
<b>Pernoctaciones</b>								
Españoles	39.001	-2,59	-1.036	39.001	-2,59	-1.036	4,82	36.097
Extranjeros	6.166	66,51	2.463	6.166	66,51	2.463	13,59	15.087
Total	45.167	3,26	1.427	45.167	3,26	1.427	5,95	51.184
<b>Estancia Media</b>								
Españoles	1,68	-	0,01	1,68	-	0,01	-	-0,01
Extranjeros	2,00	-	0,41	2,00	-	0,41	-	0,08
Total	1,72	-	0,05	1,72	-	0,05	-	0,01
<b>Cuota (Pernoctaciones Andalucía=100%)</b>								
Españoles	4,22	-	0,28	4,22	-	0,28	-	0,10
Extranjeros	0,57	-	0,20	0,57	-	0,20	-	0,00
Total	2,26	-	0,07	2,26	-	0,07	-	-0,02
<b>Empleo</b>	811	-5,04	-43	811	-5,04	-43	0,10	1
<b>Grado de ocupación</b>	19,65	-	2,32	19,65	-	2,32	-	2,52
<b>Plazas</b>	7.393	-8,96	-728	7.393	-8,96	-728	-3,47	-300

Fuente: Encuesta de Ocupación Hotelera. INE

MÁLAGA	Ene. 17		Variación	Acumulado	Var. del acumulado		Var. del acumulado	
		%	Ene.17/Ene.16 Diferencias	Ene-Ene.17	Ene-Ene.17/Ene-Ene.16 %	Diferencias	últimos doce meses %	Diferencias
<b>Viajeros alojados</b>								
Españoles	87.060	-12,43	-12.359	87.060	-12,43	-12.359	-4,94	-103.661
Extranjeros	125.179	5,68	6.723	125.179	5,68	6.723	11,25	328.454
Total	212.239	-2,59	-5.636	212.239	-2,59	-5.636	4,48	224.793
<b>Pernoctaciones</b>								
Españoles	192.729	-24,96	-64.122	192.729	-24,96	-64.122	-4,75	-277.727
Extranjeros	529.252	3,11	15.954	529.252	3,11	15.954	11,64	1.507.161
Total	721.981	-6,25	-48.168	721.981	-6,25	-48.168	6,54	1.229.434
<b>Estancia Media</b>								
Españoles	2,21	-	-0,37	2,21	-	-0,37	-	0,01
Extranjeros	4,23	-	-0,11	4,23	-	-0,11	-	0,02
Total	3,40	-	-0,13	3,40	-	-0,13	-	0,07
<b>Cuota (Pernoctaciones Andalucía=100%)</b>								
Españoles	20,87	-	-4,43	20,87	-	-4,43	-	-1,55
Extranjeros	49,25	-	-3,14	49,25	-	-3,14	-	-0,60
Total	36,13	-	-2,47	36,13	-	-2,47	-	-0,29
<b>Empleo</b>	7.445	-3,09	-237	7.445	-3,09	-237	7,07	811
<b>Grado de ocupación</b>	41,43	-	-1,54	41,43	-	-1,54	-	2,49
<b>Plazas</b>	55.959	-2,65	-1.524	55.959	-2,65	-1.524	1,87	1.521

Fuente: Encuesta de Ocupación Hotelera. INE

SEVILLA	Ene. 17	Variación		Acumulado Ene-Ene.17	Var. del acumulado		Var. del acumulado últimos doce meses	
		Ene.17/Ene.16 %	Diferencias		Ene-Ene.17/Ene-Ene.16 %	Diferencias	%	Diferencias
<b>Viajeros alojados</b>								
Españoles	108.497	2,23	2.370	108.497	2,23	2.370	6,14	89.615
Extranjeros	112.239	27,27	24.051	112.239	27,27	24.051	11,97	180.363
Total	220.736	13,60	26.421	220.736	13,60	26.421	9,10	269.978
<b>Pernoctaciones</b>								
Españoles	168.002	-7,51	-13.636	168.002	-7,51	-13.636	3,48	90.660
Extranjeros	217.531	23,22	40.987	217.531	23,22	40.987	12,36	377.943
Total	385.533	7,64	27.351	385.533	7,64	27.351	8,28	468.603
<b>Estancia Media</b>								
Españoles	1,55	-	-0,16	1,55	-	-0,16	-	-0,04
Extranjeros	1,94	-	-0,06	1,94	-	-0,06	-	0,01
Total	1,75	-	-0,10	1,75	-	-0,10	-	-0,01
<b>Cuota (Pernoctaciones Andalucía=100%)</b>								
Españoles	18,19	-	0,30	18,19	-	0,30	-	0,21
Extranjeros	20,24	-	2,22	20,24	-	2,22	-	-0,06
Total	19,29	-	1,34	19,29	-	1,34	-	0,10
<b>Empleo</b>	4.063	2,45	97	4.063	2,45	97	2,25	90
<b>Grado de ocupación</b>	41,25	-	2,83	41,25	-	2,83	-	2,46
<b>Plazas</b>	29.882	0,13	40	29.882	0,13	40	3,03	871

Fuente: Encuesta de Ocupación Hotelera. INE

## PREVISIONES

Pernoctaciones (miles)	Feb.17		Mar.17		Abr.17		Acumulado Ene.17-Abr.17 Pred.	Var. del acumulado Ene.17-Abr.17/Ene.16-Abr.16	
	Pred.	% var.	Pred.	% var.	Pred.	% var.		%	Diferencias
<b>Andalucía</b>	<b>2.622</b>	<b>0,2</b>	<b>3.378</b>	<b>-8,9</b>	<b>4.659</b>	<b>12,0</b>	<b>12.656</b>	<b>1,4</b>	<b>179</b>
Almería	225	-5,6	319	-12,5	376	9,2	1.035	-4,5	-49
Cádiz	259	2,1	335	-20,5	575	11,9	1.343	-0,2	-3
Córdoba	127	-4,9	163	-10,9	215	14,8	625	1,6	10
Granada	441	11,3	507	-3,8	611	25,7	1.933	10,8	189
Huelva	138	-4,0	197	-12,5	305	17,7	703	-1,1	-8
Jaén	56	-1,5	69	-16,8	98	23,7	268	2,1	5
Málaga	976	0,5	1.273	-6,3	1.820	8,3	4.791	0,2	10
Sevilla	400	-5,8	515	-5,2	659	8,4	1.959	1,3	25

Fuente: SAETA. Empresa Pública Turismo y Deporte de Andalucía. Consejería de Turismo y Deporte

Grado de Ocupación (%)	Feb.17		Mar.17		Abr.17		Acumulado Ene.17-Abr.17 Pred.	Var. del acumulado Ene.17-Abr.17/Ene.16-Abr.16	
	Pred.	Dif.	Pred.	Dif.	Pred.	Dif.		%	Diferencias
<b>Andalucía</b>	<b>45</b>	<b>1,9</b>	<b>47</b>	<b>-1,9</b>	<b>58</b>	<b>6,4</b>	<b>47</b>		<b>2,1</b>
Almería	35	-0,9	39	-4,7	43	2,4	37		-1,4
Cádiz	39	2,9	38	-0,4	49	9,5	40		4,1
Córdoba	41	0,3	47	-3,8	63	8,2	47		1,8
Granada	50	5,8	50	-2,3	61	10,1	51		4,7
Huelva	33	-0,5	35	-3,8	42	3,9	35		-0,2
Jaén	25	1,4	26	-4,3	38	7,9	28		1,9
Málaga	54	3,2	54	-0,9	66	5,9	55		2,0
Sevilla	47	-1,8	54	-3,2	70	4,0	53		0,6

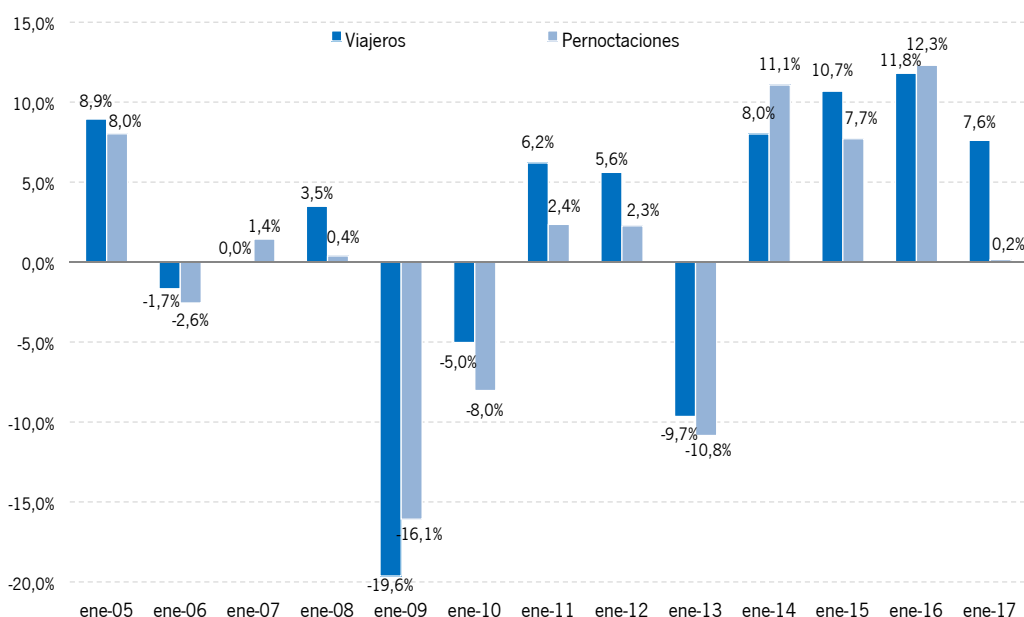
Fuente: SAETA. Empresa Pública Turismo y Deporte de Andalucía. Consejería de Turismo y Deporte

Nota: Las previsiones del mes de marzo y del periodo acumulado vienen afectadas por el efecto Pascua, ya que en el año 2016 la festividad de la Semana Santa tuvo lugar en el mes de marzo, mientras que en 2017 se celebrará en el mes de abril.

## ANÁLISIS

Los establecimientos hoteleros de Andalucía han comenzado el año recibiendo 880 mil viajeros y registrando 2 millones de pernoctaciones. Estos viajeros suponen un incremento del +7,6% respecto a las llegadas computadas en enero de 2016, destacando el crecimiento de los viajeros extranjeros, más acusado que el de los españoles (+15,7% y +2%, respectivamente). La cifra de pernoctaciones se ha mantenido en niveles similares a los de dicho período (+0,2%), ya que el descenso de las estancias nacionales (-9%) ha sido compensado en su totalidad por el ascenso de las foráneas (+9,7%).

### ***Evolución de las tasas de variación interanuales de los viajeros y de las pernoctaciones. Enero 2005-2017***



FUENTE: Encuesta de Ocupación Hotelera. INE

El total de pernoctaciones registradas en el mes de enero, suponen una **cuota de participación** del 13,3% en el movimiento hotelero nacional, porcentaje medio punto inferior al registrado en el mismo mes del año pasado. Este descenso, viene explicado por la disminución de las pernoctaciones españolas en el destino andaluz, que ha hecho disminuir el porcentaje de participación nacional en -0,6 puntos.

La **estancia media** se ha situado en 2,27 días, ligeramente por debajo de la permanencia registrada en los establecimientos hoteleros de Andalucía durante enero de 2016. En este contexto, tanto el mercado extranjero como el nacional han disminuido la duración de sus estancias, ambos en torno a -0,2 puntos.

En enero de 2017, el **personal empleado** en los establecimientos hoteleros de Andalucía se ha mantenido en niveles semejantes a los registrados en el mismo mes del año pasado (-0,4%), registrando una media de 21.421 personas empleadas.

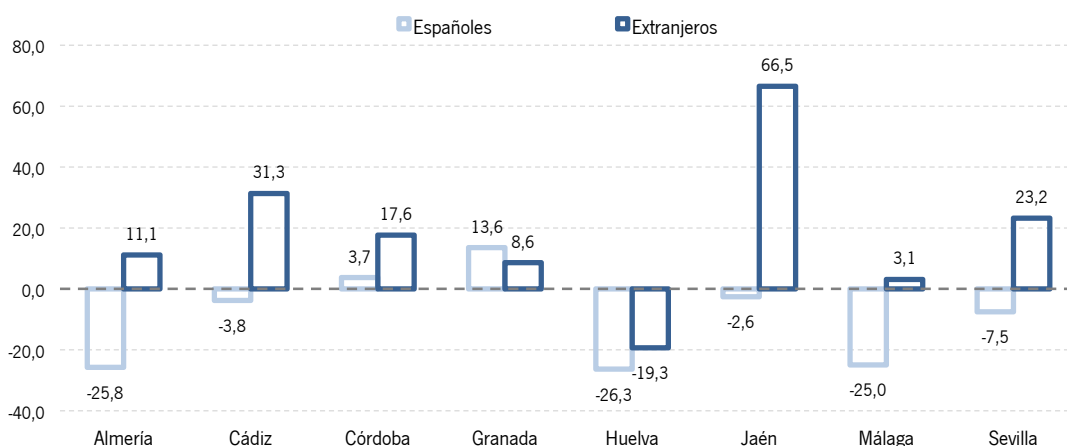
El **grado de ocupación** en los hoteles y pensiones de Andalucía se ha situado en el 35,8%, lo que supone un crecimiento de un punto respecto al porcentaje de plazas ocupadas en enero de 2016. Este incremento viene acompañado por un descenso de las plazas hoteleras del -2,5%, al que han contribuido todas las provincias andaluzas salvo Córdoba y Sevilla.



En enero, todas las provincias de litoral salvo Cádiz han eclipsado los buenos resultados registrados en el resto de Andalucía. En este contexto, Granada lidera el análisis del mes, registrando la tasa de crecimiento más acusada tanto en la variable de viajeros como en la de pernoctaciones (+15,8% y +11,7%, respectivamente). La provincia gaditana le sigue a corta distancia, computando un incremento de viajeros del +13,8% y de las estancias del +10,7%, el mayor crecimiento de pernoctaciones en la provincia y en el mes desde el año 2007. Sevilla y Córdoba también se suman al crecimiento de doble dígito en los viajeros recibidos, registrando ambas un crecimiento de las pernoctaciones en torno al +7,7%.

El análisis por mercados, muestra la dinámica positiva de las pernoctaciones extranjeras en todas las provincias andaluzas, salvo en la onubense (-19,3%). En cuanto al mercado nacional, vuelve a destacar Granada con un incremento de las pernoctaciones españolas del +13,6%, el crecimiento más elevado en la provincia durante este mes desde el año 2006.

### **% Variación interanual de las pernoctaciones hoteleras en las provincias andaluzas. Enero 2016.**



FUENTE: Encuesta de Ocupación Hotelera. INE

Málaga continúa registrando la mayor **cuota de participación** en el movimiento hotelero andaluz (36,1%), seguida a gran distancia por Sevilla (19,3%) y Granada (18,7%). De estas tres provincias, la única que ha visto descender su cuota de participación ha sido Málaga (-2,5 puntos), uniéndose así a la pérdida de cuota registrada en las provincias de litoral a excepción de la gaditana (+0,8 puntos).

También Málaga, Sevilla y Granada son las provincias que han registrado las mayores ocupaciones en sus establecimientos, todas por encima del 40%. Todas las provincias de interior han registrado incrementos del **porcentaje de ocupación**, si bien han sido Sevilla y Córdoba las que además han contribuido con un ligero ascenso de las plazas ofertadas (+0,1%).

Las provincias de interior también destacan por haber registrado niveles de **empleo** superiores a los registrados en enero de 2016, siendo Jaén la única que ha computado un descenso de esta variable respecto a dicho mes (-5%) y Córdoba la que ha contabilizado el mayor porcentaje de crecimiento del personal empleado (+8,4%). En cuanto a las provincias de litoral, cabe destacar Cádiz, no sólo por ser la única que eleva sus niveles de empleo en el mes de enero, sino porque registra el crecimiento más acusado de Andalucía en esta variable (+9%).

Se **prevé** que para el primer cuatrimestre del año 2017 se registre un crecimiento del +1,4% de las pernoctaciones registradas en los establecimientos hoteleros de Andalucía, ocupándose así el 47% de las plazas ofertadas durante los cuatro primeros meses del año. Esto supondría un grado de ocupación +2,1 puntos por encima del computado en el mismo período del año anterior.