



---

## EL TURISMO DE CIUDAD EN ANDALUCÍA - BALANCE AÑO 2010 -

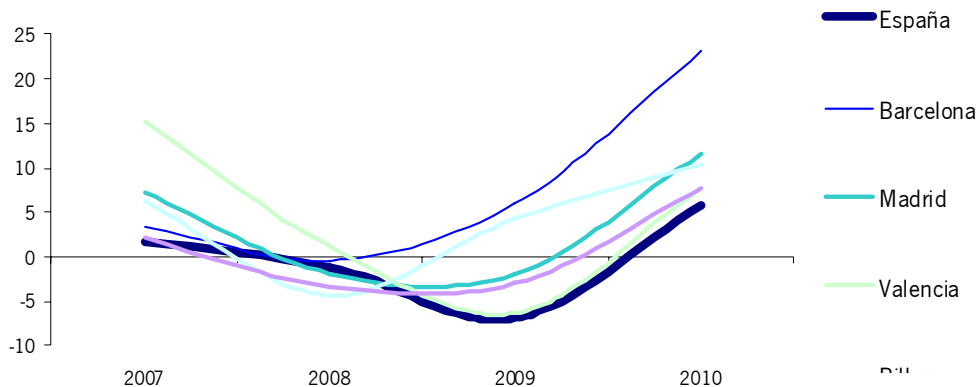
---

## 1. ANÁLISIS DE SITUACIÓN

El **turismo de ciudad** es un producto que ha funcionado bien en la coyuntura actual de crisis económica. Su potencial radica en el hecho de ser viajes con estancias más reducidas, con destinos que ofrecen en muchos casos conexiones aéreas directas y a precios asequibles, debido a la importancia creciente de las compañías de bajo coste en el movimiento aeroportuario de las grandes ciudades. Asimismo, se caracteriza por ser destinos que pueden satisfacer múltiples segmentos turísticos y ajustarse a la tendencia creciente del fraccionamiento de las vacaciones que favorece las salidas en fines de semana y periodos festivos.

Las principales ciudades españolas y andaluzas, que se caracterizan por desarrollar esta tipología turística, muestran en los años 2009 y 2010 evoluciones más favorables que la media española o andaluza respectivamente.

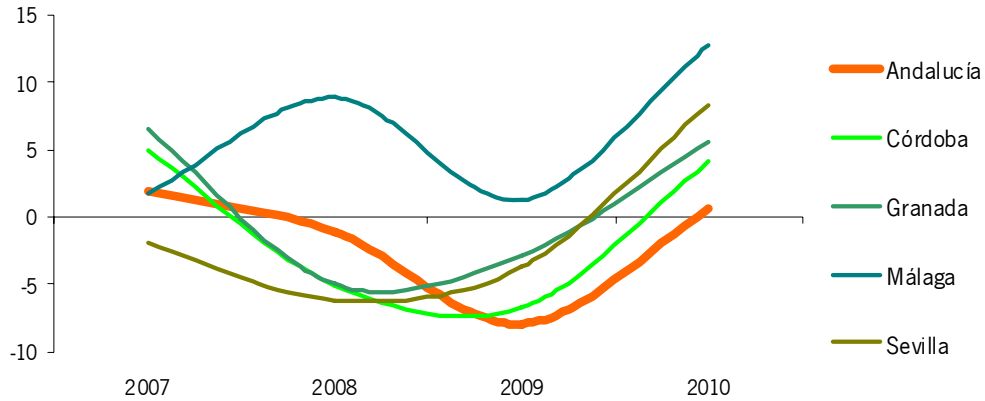
### Tasas de variación de las pernoctaciones hoteleras en las principales ciudades españolas y su comparación con la media de España. Año 2007 – 2010



Fuente: EOH (INE)

\*Ciudades andaluzas: Córdoba, Granada, Málaga y Sevilla

### Tasas de variación de las pernoctaciones hoteleras en las principales ciudades andaluzas y su comparación con la media de Andalucía. Año 2007 – 2010

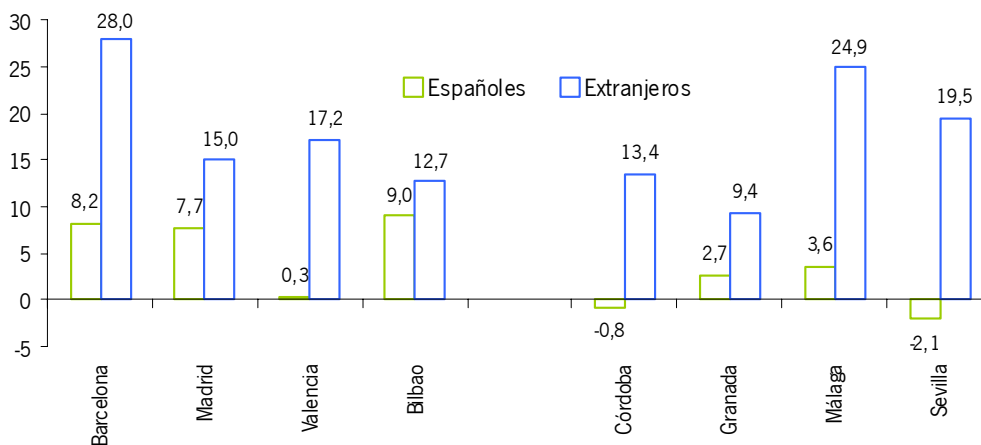


Fuente: EOH (INE)

En España destaca la evolución de la **ciudad de Barcelona**, que en el periodo de recesión económica presenta tasas positivas llegando a registrar un crecimiento del +23% en el año 2010. Mientras que en Andalucía destaca la **ciudad de Málaga** que no presenta tasa negativas en el periodo analizado y que igualmente alcanza su máximo valor en el año 2010 con un crecimiento del 12,7%.

**El año 2010 ha supuesto para las ciudades analizadas un repunte de sus cifras**, influenciado principalmente por el crecimiento experimentado por el mercado extranjero que en todas ellas alcanza aumentos de dos dígitos, exceptuando Granada que lo hace al +9,4%.

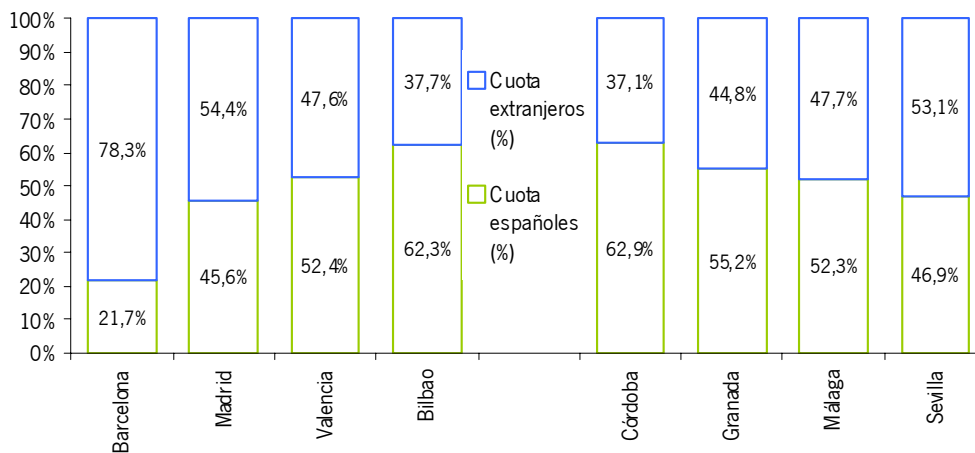
### Tasas de variación de las pernoctaciones hoteleras en las principales ciudades. Españoles y Extranjeros. Año 2010



Fuente: EOH (INE)

Esta **excelente evolución del mercado extranjero** ha afectado en mayor o menor medida a las ciudades en función de la relevancia de este mercado en el destino, concretamente destaca el caso de la ciudad de Barcelona donde de cada 10 pernoctaciones hoteleras, 8 son realizadas por turistas extranjeros mientras que en el otro extremo se encuentran ciudades como Bilbao o Córdoba donde esta proporción es 4 de cada 10.

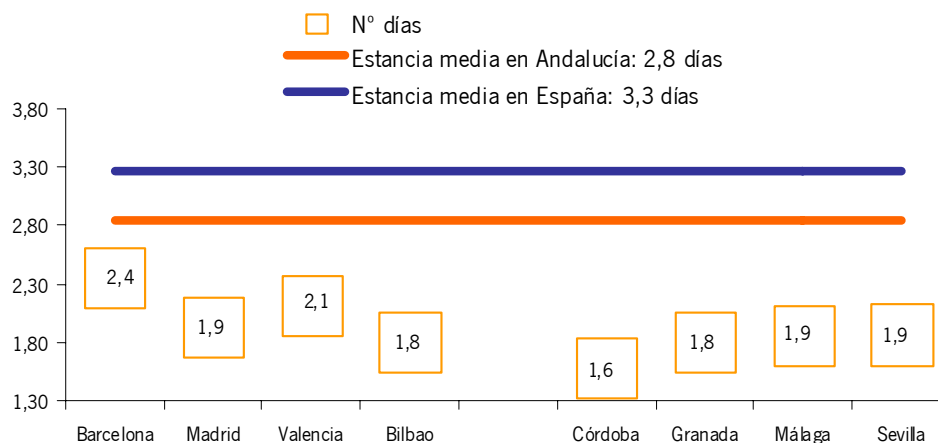
### Cuota de mercado, según pernoctaciones hoteleras, por procedencia en las principales ciudades españolas. Año 2010



Fuente: EOH (INE)

Una característica de este turismo son las **estancias cortas**: en todos los casos presentan estancias medias inferiores a las registradas para el total de turismo. Exceptuando el caso de Barcelona y Valencia, todas presentan estancias medias inferiores a los dos días cuando en el total de movimiento hotelero de España o Andalucía el número medio de días se sitúa en casi tres.

### Estancia media en hoteles de las principales ciudades españolas. Año 2010



Fuente: EOH (INE)

Cabe resaltar que estas ciudades **destacan por disponer de una amplia gama de productos turísticos**, destacando no sólo el turismo cultural sino también el vinculado a reuniones y congresos, idiomático, así como, en el caso de las ciudades costeras, el turismo de cruceros.

Cabe destacar que 2010 también ha sido un año excepcional para el producto **“turismo de cruceros”**. En este sentido, Barcelona se configura como el primer puerto del mediterráneo. En el año 2010 han atracado un total de 850 cruceros con 2,3 millones de pasajeros, lo que supone una cuota del 33% del total de pasajeros de cruceros de España. Este segmento en auge ha registrado un aumento en Barcelona del +9%, mientras que los puertos de Málaga o Valencia alcanzan tasas de crecimiento superiores al 35%, ocupando la cuarta y séptima posición en el ranking de turismo de cruceros en España, según número de pasajeros.

### Ranking de ciudades según pasajeros de cruceros. Año 2010

Posición	Puerto	Nº Pasajeros	Cuota	%var. 10/09
1	Barcelona	2.344.925	32,90%	9,00%
2	Baleares	1.539.532	21,60%	24,30%
3	S.C. Tenerife	740.022	10,40%	27,30%
4	Málaga	659.138	9,20%	35,10%
5	Las Palmas	618.745	8,70%	1,20%
6	B. Cádiz	334.162	4,70%	42,00%
7	Valencia	253.743	3,60%	37,20%
8	Vigo	233.644	3,30%	4,80%
9	Cartagena	104.294	1,50%	53,60%
10	Alicante	75.911	1,10%	-21,40%

Fuente: Puertos del Estado

En cuanto al **turismo cultural** cabe destacar que Andalucía cuenta con una elevada riqueza en su oferta monumental y museística que la sitúa a la cabeza de las regiones turísticas españolas. En esta tipología turística vuelve a resaltar el excelente resultado con el que los principales monumentos de las ciudades andaluzas analizadas han cerrado el año, registrado tasas de crecimiento superiores al +4,5%.

### Visitas a los principales puntos de interés turísticos de las ciudades andaluzas. Año 2010

Ciudad	Punto de Interés Turístico	Visitas 2010	%var. 10/09
Córdoba	Mezquita - Catedral	1.169.233	5,30%
Granada	Conjunto monumental de la Alhambra y el Generalife	2.170.250	4,80%
Málaga	Teatro Romano	400.000	16,80%
Málaga	Museo Picasso	345.742	6,40%
Sevilla	Catedral	1.305.000	7,60%
Sevilla	Real Alcázar	1.176.792	8,90%

Fuente: Observatorios Turísticos de la ciudad de Córdoba, Málaga, Sevilla y Consejería de Cultura

Relacionado con el turismo de ciudad, resulta interesante el análisis del **turismo idiomático** en las ciudades españolas. Ese vínculo entre ambos segmentos se percibe, tal y como se observa en la tabla adjunta, en el hecho de que son siete ciudades españolas las que engloban prácticamente el 50% de los centros de español para extranjeros acreditados o no por el Instituto Cervantes. Según esta fuente 180.000 estudiantes visitan España cada año con el objetivo de practicar el idioma.

### Ranking de ciudades según centros de español para extranjero. Marzo 2011

Posición	Ciudad	Centros acreditados	Centros no acreditados	TOTAL	Cuota (%)
1	Madrid	12	49	61	13,70%
2	Barcelona	13	29	42	9,40%
3	Salamanca	14	14	28	6,30%
4	Valencia	8	13	21	4,70%
5	Málaga	10	10	20	4,50%
6	Sevilla	8	11	19	4,30%
7	Granada	6	13	19	4,30%
	Total España	117	329	446	100%

Fuente: Instituto Cervantes (datos recogidos a marzo 2011)

Para el desarrollo del turismo de ciudad es necesario **acceder fácilmente al destino**, por ello son las grandes ciudades que disponen de una amplia gama de accesos, principalmente aeropuerto y trenes de alta velocidad, las más beneficiadas en desarrollar este producto turístico, situación que se ve acentuada además por caracterizarse con viajes de estancias cortas donde la menor pérdida de tiempo en traslados es muy valorado por el turista.

Se observa que las ciudades analizadas, exceptuando Córdoba y Granada, generan un alto volumen de **movimiento aeroportuario**, en su conjunto estas ciudades suponen el 54,3% del total de pasajeros en los aeropuertos españoles en 2010. Además todas ellas presentan tasas de crecimiento por encima del 3,5%, debido al crecimiento de pasajeros experimentado por las compañías de bajo coste, las cuales están ganando peso en los aeropuertos analizados destacando los andaluces, Málaga y Sevilla, donde estas alcanzan la mayor participación.

### Movimiento aeroportuario en los principales aeropuertos españoles. Año 2010

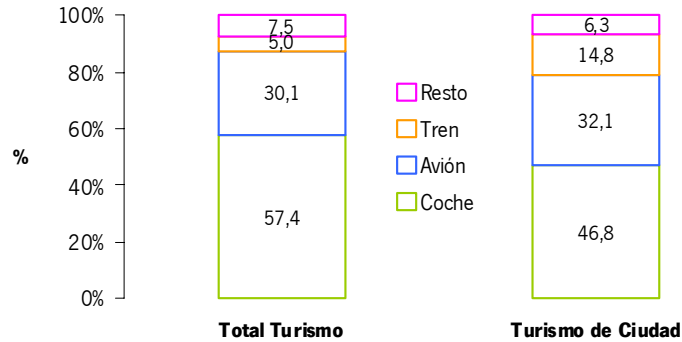
Aeropuertos	Total		Bajo Coste		Tradicional	
	Nº pasajeros	%var 10/09	Cuota	%var 10/09	Cuota	%var 10/09
Málaga	5.981.671	4,1	0,74	6,9	0,26	-3,2
Sevilla/San Pablo	2.106.185	4,3	0,67	8,8	0,33	-3,8
Valencia/ Manises	2.457.309	3,9	0,54	18,2	0,46	-8,9
Barcelona	14.607.002	7	0,45	13,7	0,55	2,2
Madrid/ Barajas	24.829.826	3,7	0,21	24,4	0,79	-0,6
Bilbao/ Sondica	1.938.774	6,6	0,33	22,1	0,67	0,4
<b>Total España</b>	<b>95.655.005</b>	<b>3,1</b>	<b>0,47</b>	<b>8,5</b>	<b>0,53</b>	<b>-1,2</b>

Fuente: AENA

## 2. CARACTERIZACIÓN DEL TURISMO DE CIUDAD EN ANDALUCÍA<sup>1</sup>

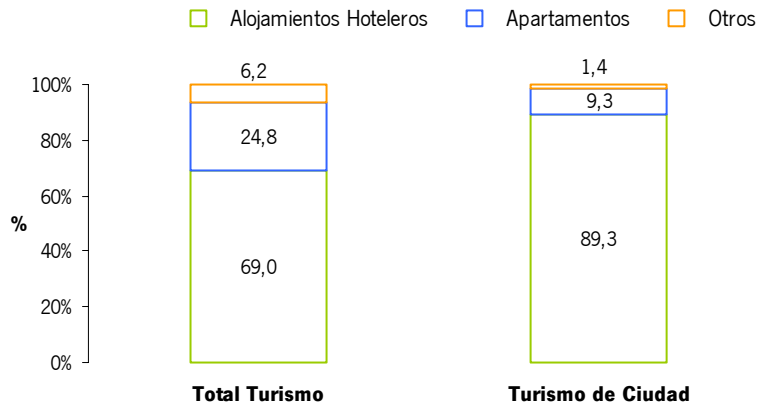
El turista de ciudad en Andalucía se caracteriza por:

- ✓ **Utilizar en mayor medida el tren y el avión**, destacando el incremento en la elección del tren.



Fuente: Consejería de Turismo, Comercio y Deporte a partir de datos ECTA (IEA)

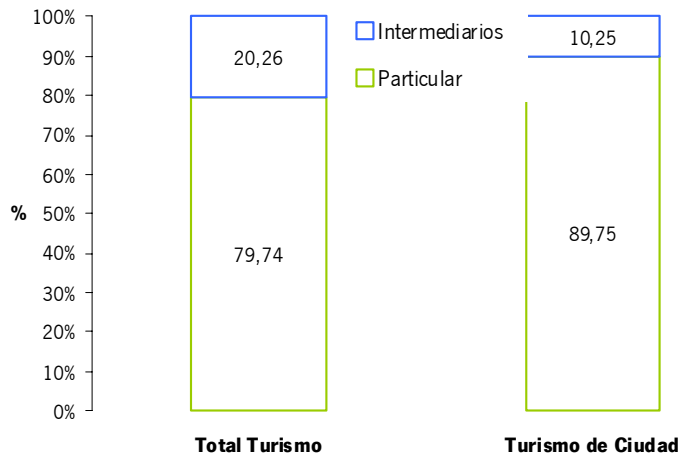
- ✓ **Alta preponderancia del alojamiento hotelero**



Fuente: Consejería de Turismo, Comercio y Deporte a partir de datos ECTA (IEA)

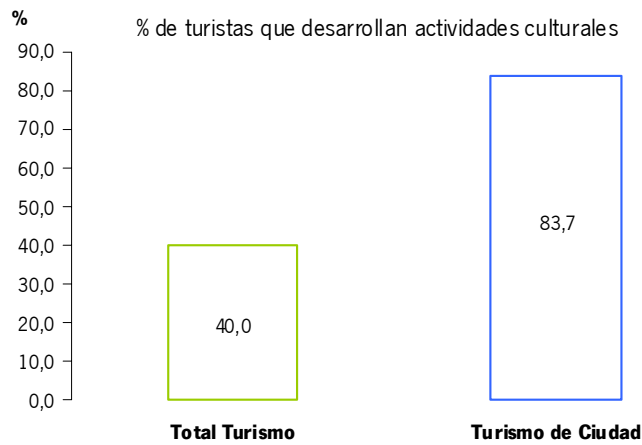
<sup>1</sup> La zonificación que presenta la Encuesta de Coyuntura Turística de Andalucía (ECTA) permite conocer el comportamiento turístico en las capitales andaluzas de interior (Córdoba, Granada, Jaén y Sevilla), no siendo susceptible técnicamente el incorporar las costeras. Por lo que el análisis que a continuación se desarrolla tiene como marco de referencia las ciudades indicadas.

✓ **Mayor independencia a la hora de organizar el viaje**



Fuente: Consejería de Turismo, Comercio y Deporte a partir de datos ECTA (IEA)

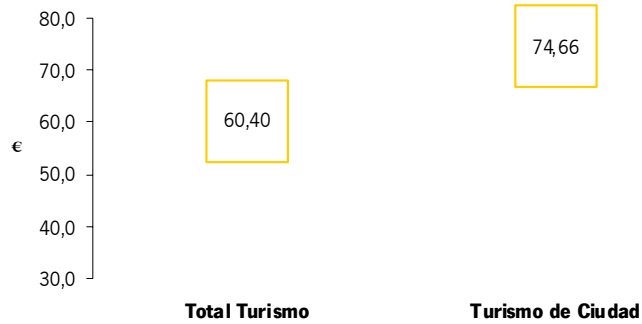
✓ **Alta vinculación con el turismo cultural**



Fuente: Consejería de Turismo, Comercio y Deporte a partir de datos ECTA (IEA)

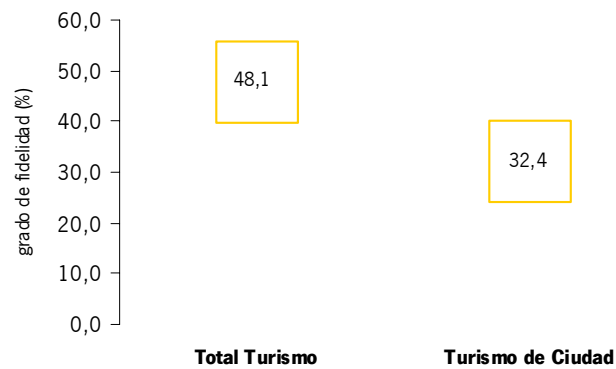


✓ **Gasto medio diario en destino más elevado**



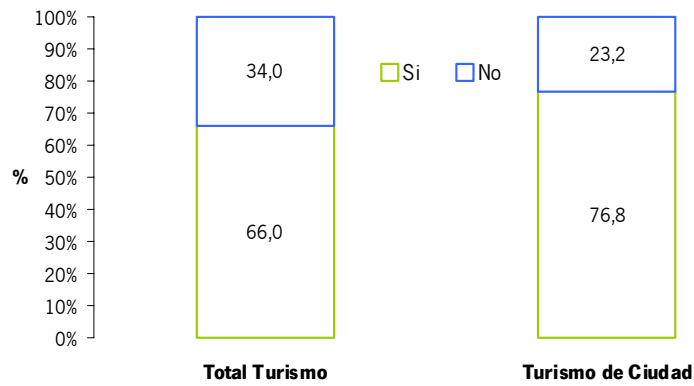
Fuente: Consejería de Turismo, Comercio y Deporte a partir de datos ECTA (IEA)

✓ **Bajo grado de fidelidad al destino**, característica inherente por su vinculación a actividades culturales



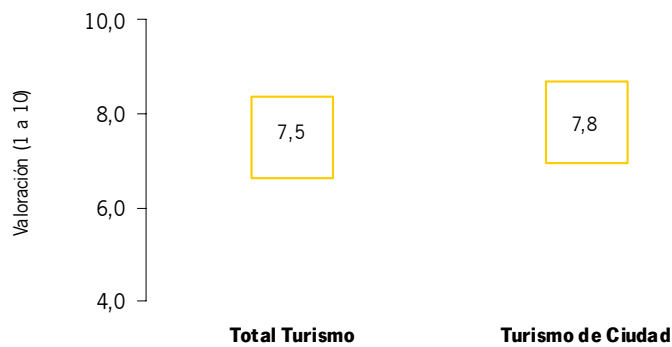
Fuente: Consejería de Turismo, Comercio y Deporte a partir de datos ECTA (IEA)

✓ **Mayor uso de Internet** para consultar, reservar o comprar



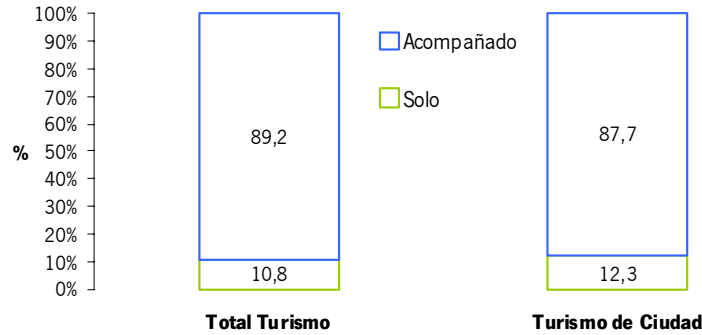
Fuente: Consejería de Turismo, Comercio y Deporte a partir de datos ECTA (IEA)

✓ **Mejor valoración del destino**



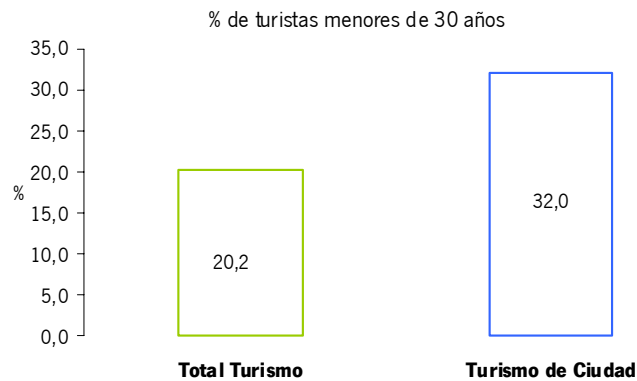
Fuente: Consejería de Turismo, Comercio y Deporte a partir de datos ECTA (IEA)

✓ **Mayor presencia de turistas que viajan solos**



Fuente: Consejería de Turismo, Comercio y Deporte a partir de datos ECTA (IEA)

✓ **Mayor relevancia del turismo joven (menores de 30 años)**



Fuente: Consejería de Turismo, Comercio y Deporte a partir de datos ECTA (IEA)