



Антекера

Практический путеводитель / Antequera



# Антекера



## История и география

## Памятники и музеи

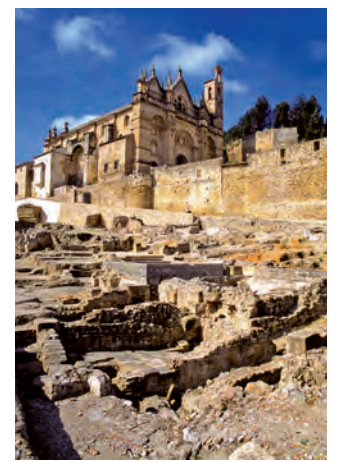
## Праздники и традиции

## Гастрономия и ремесла



Город Антекера расположился в просторной долине в самом сердце Андалусии. Это самый крупный в Малаге муниципалитет. Его площадь составляет 810 км<sup>2</sup>. Дольмены Ла-Менга, Ромераль и Вьера являются самыми древними археологическими находками. О былом величии Рима, среди других, свидетельствует полая бронзовая скульптура раба Эфеба высотой 1,43 м.

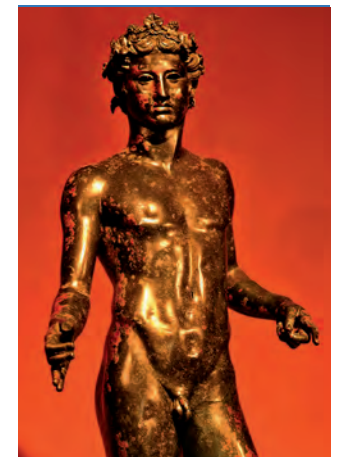
**Дольмены Ла-Менга, Вьейра и Алькайде (26)**, а также **мегалитическое захоронение или Толос-де-эль-Ромераль (28)** являются самыми древними археологическими находками. О былом величии Рима, среди других, свидетельствует полая бронзовая скульптура раба Эфеба высотой 1,43 м. **Алькасаба (1)**, или замок Папабельтас, напоминает нам о том, что в эпоху арабского



Антекерская "булка" представляет собой небольшой пышный хлебец, перед выпеканием обваленный в муке. Этот знаменитый хлеб стал классическим блюдом, которое подают к завтраку в большинстве городов Андалусии и Испании. Среди других традиционных блюд Антекера, теперь известных во всей Испании, можно назвать порра-антекерана - густой андалусский гаспачо или, по другой версии, разновидность сальморехо (еще один классический испанский холодный суп).



поселения здесь основали римляне. Они же нашли применение здешним полям, урожаи с которых кормили Рим и римские легионы. Арабы назвали это место Медина Антакира и превратили его в опорную крепость в сердце Кордовского халифата. С тех времен сохранились замок, городская стена, башни и другие памятники, такие как ворота Малаги. Антекера имела большое значение для королевства Насридов, пока ее не завоевал инфант дон Фердинанд в 1410 году. Близ Антекера были обнаружены два неповторимых геологических образования: карстовое образование Эль-Торкаль, а также Пенья-де-лос-Энаморадос, возвышающиеся среди пышно зеленеющих оливок, словно природная дозорная башня. Экономического, архитектурного и культурного расцвета город достиг в эпоху Золотого века. В то время население Антекееры насчитывало 17 000 жителей. Тогда же здесь были основаны прядильная, дубильная и зерноперерабатывающая фабрики. В XX веке, в эпоху перехода от диктатуры к демократии, начавшегося в 1975 году, Андалусия получила статус автономии. Тогда роль Антекееры в истории Андалусии была официально признана, и в 1978 году подписан договор о преавтономии.



владычества Антекера была крепостью. С ней соседствует **Соборная церковь Санта-Мария-ла-Майор (3)**, построенная в стиле Возрождения и отделанная ремесленниками-мудехарами, и **Арка Гигантов (2)**, возведенная в честь Филиппа II в 1585 году из камней, украшенных старинными надписями на латыни. Квартал Косо-Вьехо выходит к **Соборной церкви Сан-Себастьян (13)**, мудехарскую башню которой

Жители Антекееры с нетерпением ждут наступления Рождества, чтобы насладиться праздником "чоке-де-пандас-вердыялерас" (конкурс музыкальных коллективов), который отмечают во время паломничества к Деве-де-Хева. В этот день пандас (музыкальные коллективы) начинают объезжать поместья. Звон колоколов местного скита созывает конкурсантов для начала соревнования. Холодным утром участники согреваются анисом и агуарденте, а также знаменитыми мантекадос, винными роскос, бунозлос и прочими рождественскими лакомствами. Большое значение здесь придано празднованию Страстной недели, особенно Страстного четверга. В этот день многие религиозные братства прохоят процессиями по историческому центру города, или,

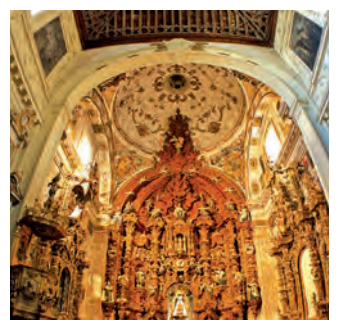


по-народному, "обходят долины". Процессии получили статус Праздника, имеющего туристический интерес. Члены братств по извилистым улочкам несут на плечах помосты, а впереди верующие бегут. Весной празднуют Сельскохозяйственную ярмарку, как дань уважения угождам Антекееры. В августе проходит Королевская ярмарка, во время которой организуют бои быков. Обе ярмарки имеют статус "праздник туристического интереса".



Климат континентальный, среднегодовая температура составляет 18,1 °С. Лето здесь жаркое, а зима достаточно холодная.

видно практически из любой точки города. Городской пейзаж удачно дополняют фонтан в стиле Возрождения, арка Насридов, **Церковь Энкарнасьон (17)**, отделанная в стиле мудехар, **церковь Сан-Агустин (12)**, здание мэрии (37) и **церковь Сан-Хуан-де-Диос (40)**. Нельзя не упомянуть о **Муниципальном музее (14)**, бывшем дворце семейства Нахера, в котором выставлена статуя Эфеба и коллекция живописи, в том числе работы антекерского мастера Кристобала Торала.



ярмарка, во время которой организуют бои быков. Обе ярмарки имеют статус "праздник туристического интереса".



www.andalucia.org

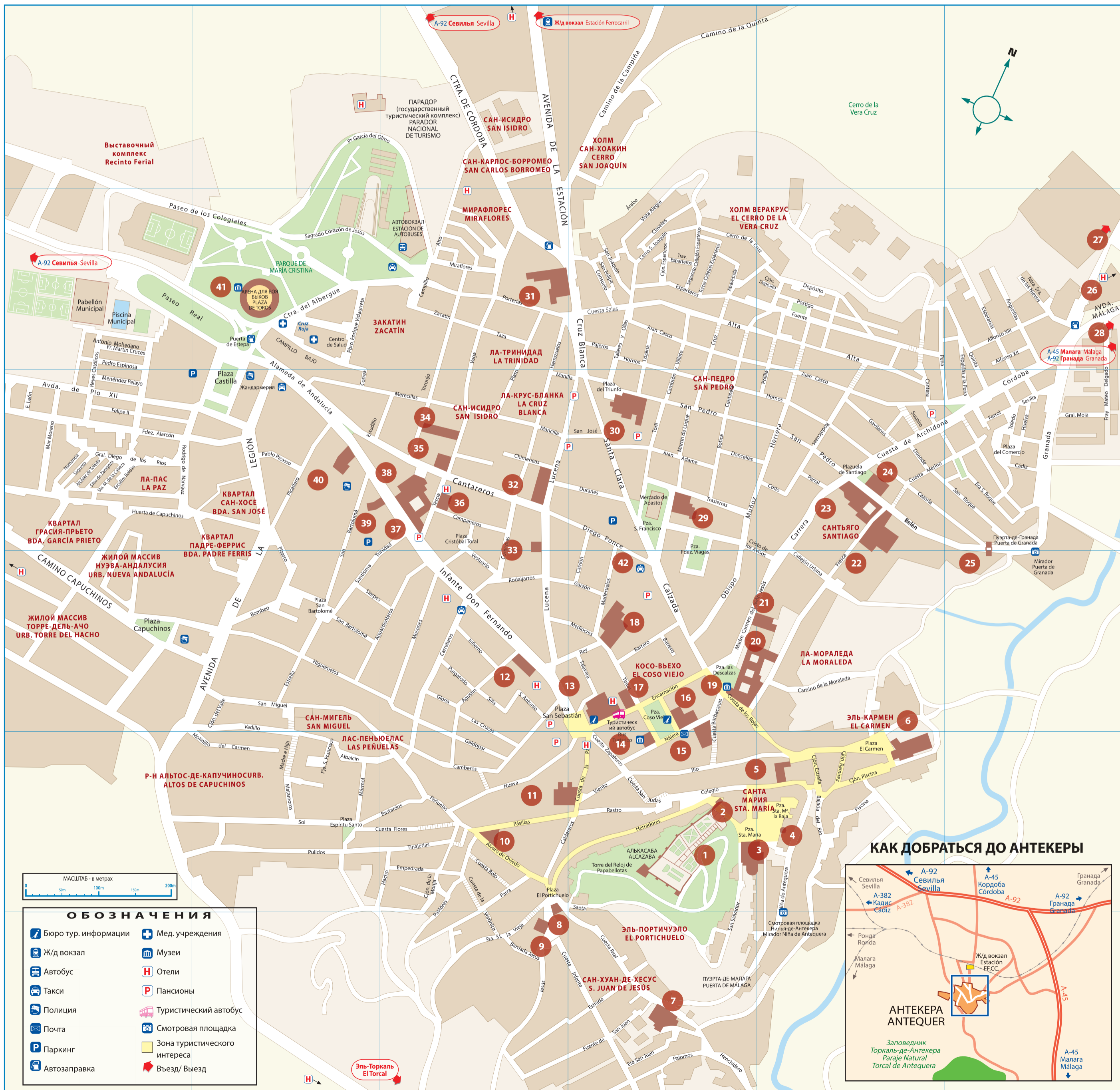
ХУНТА АНДАЛУСИИ  
Совет по делам туризма и спорт  
АО "Государственное предприятие по управлению в сфере туризма и спорта Андалусии"  
C/ Compañía, 40.  
29008 Малага  
www.andalucia.org

The use of recycled paper for these brochures means that Andalusia, in 2015, can reduce its environmental impact by:

116.752 kg of waste	17.261 kg of CO <sub>2</sub>	172.614 km of vehicle use
3.158.272 litres of water	193.575 kW/h of power	189.686 kg of wood

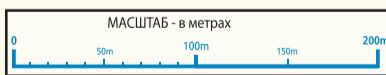
Иллюстрации: Luciana Impressions, S.L. - Агилантай, Малага: SE-1665-2015  
Печать: октябрь 2015

# Антекера



- 1 Алькасаба
- 2 Арка Гигантов
- 3 Королевская соборная церковь Санта-Мария
- 4 Римские термы Санта-Мария
- 5 Ворота Постиго-де-ла-Эстрелья
- 6 Церковь дель-Кармен
- 7 Церковь Сан-Хуан
- 8 Часовня Вирхен-дель-Сокорро
- 9 Церковь Санта-Мария-де-Хесус
- 10 Дворец маркиза Эскалоньяс
- 11 Церковь Санто-Доминго
- 12 Церковь Сан-Агустин
- 13 Церковь Сан-Себастьян
- 14 Дворец Нэхера. Муниципальный музей
- 15 Здание зернохранилища (Муниципальный архив)
- 16 Церковь монастыря Санта-Каталина-де-Сиена
- 17 Церковь Энкарнасьон
- 18 Церковь Нуэстра-Сеньора-дель-Лорето
- 19 Церковь монастыря Сан-Хосе. Музей Дескальсас
- 20 Дворец маркизов де-ла-Пенья-де-лос-Энаморадос
- 21 Церковь Виктория
- 22 Церковь Белен
- 23 Монастырь Санта-Эуфемия
- 24 Церковь Сантьяго
- 25 Пуэрта-де-Гранада
- 26 Дольмены Ла-Менга и Вьера
- 27 Римский нимфей Карнисерия-де-лос-Морос
- 28 Дольмен Ромераль
- 29 Королевский монастырь Сан-Сойло
- 30 Церковь Сан-Педро
- 31 Церковь Тринидад
- 32 Церковь Мадре-де-Диос
- 33 Дворец маркиза Вильядарияс
- 34 Дом семейства Серрайлер
- 35 Дом графа Кольчадо
- 36 Дом графа Пинофель
- 37 Муниципальный дворец
- 38 Монастырь Ремедиос
- 39 Дом семейства Пардо
- 40 Церковь Сан-Хуан-де-Диос
- 41 Арена для боя быков. Музей тавромахии
- 42 MAD. Музей искусств делегации

## КАК ДОБРАТЬСЯ ДО АНТЕКЕРА



### ОБОЗНАЧЕНИЯ

- |                      |                              |
|----------------------|------------------------------|
| Бюро тур. информации | Мед. учреждения              |
| Ж/д вокзал           | Музеи                        |
| Автобус              | Отели                        |
| Такси                | Пансионны                    |
| Полиция              | Туристический автобус        |
| Почта                | Смотровая площадка           |
| Паркинг              | Зона туристического интереса |
| Автозаправка         | Въезд/Выезд                  |